



GER
BĒ -
VILL
- ER

n° 103

CHAQUE JOUR

Bulletin municipal - Avril 2021

3€30

Mairie de GERBEVILLER

2, rue Maurice Barrès - 54830 GERBEVILLER
Tél : 03.83.42.70.33. Horaires d'ouverture au public :
du lundi au samedi matin de 8h00 à 12h00,
et mardi et vendredi de 16h00 à 18h30.

Mail : mairie@gerbeviller.fr
site internet : www.gerbeviller.fr



Nous vous informons que le cabinet de kinésithérapie 3 rue des écoles résidence Jacques Vallin peut être joint sur sa ligne direct dont voici le numéro : **03.83.72.25.62**

Syndicat Intercommunal Scolaire

12, rue Maurice Barrès - 54830 GERBEVILLER
Tél : 03.83.42.81.29

Heures d'ouverture au public :
Mardi 8h15-12h00 et Jeudi 13h30-17h30 et sur
rendez-vous avec Madame la Présidente.

Mail : syndicat-scolaire.gerbeviller@orange.fr



À compter du 01/09/2020 une nouvelle conciliatrice de justice à été nommée pour le territoire de Gerbéviller/Bayon. Il s'agit de Mme Claude DROUOT qui reçoit **sur rendez-vous** le 1^{er} jeudi de chaque mois à la maison des services 12 rue Maurice Barrès (1^{er} étage - bureau partagé). La prise de rendez-vous se fait par l'intermédiaire de la mairie au **03.83.42.70.33**.

LE «MÉCÉTÉKI?» Ils sont passés par les bancs de l'école mais qui étaient-ils? Serez-vous les reconnaître?
Réponse dans le prochain bulletin! Une récompense à celui qui sera le plus rapide pour nous apporter la réponse.



Réponses du mécétéki numéro 102 Années 1934-1935

1. SIBAU Robert
2. SAUCEROTTE René
3. BACLET André
4. VICAIRE
5. MULLER Robert
6. NOÉ Maurice
7. BENOIT Gabriel
8. HUSSON Robert
9. BOURGON Raymond
10. BINDA Fernand
11. VAUTRIN René
12. BOZZOLO Jean-Marie
13. BRALLET Pierre
14. MARQUIS René
15. DEHAN Jacques
16. ROZIER Henri
17. Madame SUISSE
18. KELCHE Bernard
19. FEVE Jean
20. HUSSON Julien
21. FINOT André
22. ULY Roger
23. FINOT Henri
24. DINET
25. PAGEOT Yves
26. COLLIGNON Bernard
27. LAURENT Maurice
28. BRALLET René
29. BENOIT Titi



Gerbévilloises, Gerbévillois

Cette année 2021 ne sera comme aucune autre par le passé, quoique l'on fasse ou dise. Nous ne sommes cependant pas face à l'abandon, ce n'est qu'un silence assourdissant. Mais des plus grands silences peuvent naître les plus belles mélodies. Il ne faut pas que l'abstinence devienne une coutume, l'absence une habitude, ou la résignation un refrain.

Il faut continuer à capitaliser sur les atouts de notre Commune et son territoire. Il faut miser sur le talent de ceux et celles qui y vivent et le font vivre...

Il faut -nous devons- considérer les diversités des richesses naturelles, culturelles, patrimoniales de notre cité comme un élément moteur de développement structurel, culturel, humain.

Ne jamais renoncer, ne jamais se résigner, tels sont aujourd'hui nos maîtres mots si nous voulons rester maîtres des maux.

« La volonté existe, l'envie persiste, l'espoir subsiste », donc plus que jamais vos élus, avec votre soutien et votre compréhension, feront que cette année 2021 ne soit pas dans la mesure du possible l'exacte continuation de 2020. Oui, nous marquerons évidemment une pause, après un gros investissement de 600 000€ pour le lotissement du Barbé, mais ce sera pour mieux rebondir ensuite, car nous avons encore de belles choses à réaliser, à inventer.

Nous réinvestirons dans des programmes de développement, de maintien et d'encouragement des bonnes volontés d'entre nous, d'entre vous.

C'est à cette condition que la confiance, l'espoir et la réussite reviendront !

Puissions-nous tous retrouver bientôt les sourires sur les visages, les beautés de l'humanité, l'espérance chez les plus jeunes, bref, tout sauf ce monde masqué, apeuré, contrôlé, dont nous ne voulons pas.

Bien cordialement

Le Maire : Noël MARQUIS

« la vraie générosité envers l'avenir consiste à tout donner au présent »

- A. Camus -

2	INFOS LOCALES	19	MOT DE L'HABITANT
3	ÉDITO	20	SANTÉ & ACTION SOCIALE
4-10	DOSSIER : BARBÉ	21	ENVIRONNEMENT
11	MOT DU SIS	22	MÉDIATHÈQUE
12-13	VIE SCOLAIRE ET PÉRISCOLAIRE	23	CULTURE
14-16	VIE ASSOCIATIVE	24	PORTRAITS D'ENTREPRENEURS
17	VIE DE FAMILLE	25	CIVISME & RESPECT
18	REVUE DE PRESSE	26	ETAT CIVIL

La rénovation de la voirie du lotissement du Barbé nous amène à consacrer ce dossier à ce lieu de notre commune. D'une idée à une bouffée d'oxygène pour les commerces locaux en passant par des opportunités saisies au bon moment.

Des opportunités...à la réalité

Souvenirs de Noël Marquis, actuel Maire :

En 1970, Gerbéviller comptait moins de 1000 habitants. Beaucoup de commerces étaient encore présents comme trois boulangeries, deux boucheries, cinq épiceries, un cordonnier, un marchand de tissus, une quincaillerie...

Deux médecins, un dentiste et une infirmière-sage-femme veillaient sur la population.

À l'époque, il n'y avait pas beaucoup de maisons vides, de « dents creuses » dans le village ; or, il y avait des demandes régulières de logements.

C'est une suite d'opportunités qui a permis la construction du lotissement du « Barbé » :

L'opportunité pour la maison de retraite

Sœur Julie de vendre ses terrains (environ 1 hectare) alors que son activité « ferme » périclitait doucement en raison des normes d'hygiène qui devenaient plus sévères. À l'époque, des vaches laitières paissaient sur ces terrains, des arbres fruitiers étaient plantés et l'élevage des cochons et des poules complétant les activités de la maison de retraite.

« Je me rappelle encore les poussins qui couvaient sous l'édredon du lit de ma grand-mère à la maison de retraite, j'étais tout gamin, ça m'avait marqué ! » se souvient Noël.

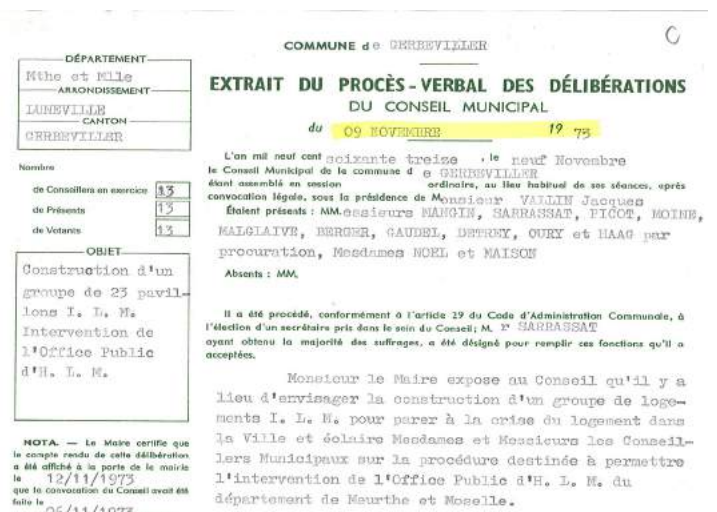
L'opportunité pour la commune d'accroître sa population :

« C'est grâce à Monsieur Vallin, Maire, que les lotissements, dont le Barbé, sont sortis de terre. J'ai travaillé 15 ans avec lui à la pharmacie et je savais qu'il avait à cœur de faire rayonner Gerbéviller, alors chef-lieu de canton, autant que le canton lui-même. Il était visionnaire et ne comptait pas son temps. De par ses nombreuses casquettes et sa pugnacité, il savait taper aux bonnes portes pour aller chercher les subventions.

Avec son caractère bien trempé, il ne souffrait pas la contrariété. C'était un homme qui comme on dit « en imposait » et pouvait être craint par certains mais était tout-à-fait désintéressé à titre personnel ».



Ce projet fédérateur de construction du Barbé fut adopté à l'unanimité (voir copie délibération du 9/11/1973 ci-dessous) par le conseil municipal, qui a bien compris l'importance de l'augmentation de la population à Gerbéviller notamment au niveau des commerces qui ont pu être maintenus et aux élèves qui ont grossi les effectifs de l'école et du Collège. (voir photo page 2)



Après en avoir délibéré, le Conseil, à l'unanimité, décide le principe de la construction d'un groupe de 25 pavillons I. L. M. sur le territoire de la Ville, sur un terrain sis au lieu dit "Le Barbé" d'une superficie de 11 524 m² cadastré section C 3 parties des numéros 1596 - 816 - 1594 - 819 - 1589 - 159 - demande à l'Office Public d'H. L. M. du département de Meurthe et Moselle de prendre en charge cette opération, étant bien entendu que cet organisme propriétaire du groupe, en assurera l'exploitation. décide de participer financièrement à l'opération en versant une subvention à l'organisme sus-indiqué, représentant la part de l'opération non financée par eux-mêmes. Cette part représentera l'intégralité de la charge financière.



JACQUES VALLIN

Né en 1920 à Saint Maur (Seine) il devient pharmacien biologiste, et s'installe à Gerbéviller en 1946 rue Saint Pierre. Jacques Vallin, homme public, s'intégrera très rapidement à la vie de sa commune d'adoption. Président du Foyer Rural de 1948 à 1965, il est élu conseiller municipal de 1953 à 1959. Il entre à nouveau au conseil municipal de 1965 à 1971 en tant qu'adjoint. Maire sans interruption de 1971 à 1989, il s'investira totalement dans le renouveau de la cité la faisant passer de 899 habitants à 1300. C'est à lui que Gerbéviller doit entre autres, les lotissements du Breuil, du Barbé, des cités Galliéni ainsi que le Madru construits sur des ruines ou des parcs et qui ont nécessité la création de la station d'épuration et l'extension du tout à l'égout.



Sa vision capable de se projeter dans l'avenir, lui ont permis d'œuvrer aux niveaux cantonal, départemental et régional (1974 -1992). Persuadé d'une nécessaire coopération intercommunale, il lance les premiers Contrats de Pays, crée et préside plusieurs syndicats comme le syndicat des eaux (1971 à 1989), le SIVOM (1981 à 1989) et le syndicat scolaire entre autres.

De 1970 à 1994, il sera élu Conseiller Général, Conseiller Régional en 1973, et jusqu'en 1994 président de nombreux organismes publics..

Il nous a quitté le 5 mai 2004.

L'opportunité pour l'Office Public d'HLM de Meurthe et Moselle (OPHLM) de changer son image et de diversifier son offre de logements ILM (Immeuble à Loyer Modéré) tout en s'implantant en ruralité.

Noël Marquis reprend : *« À l'époque, si une municipalité souhaitait agrandir son village, elle ne demandait rien à personne ; Actuellement il faut passer par le PLU (Plan Local d'Urbanisme) : voir encart explicatif en page 6 Bien sûr, il y a eu des débordements qui ne sont plus possibles désormais ; c'est pourquoi le Scot (Schéma de Cohérence Territoriale) a été crée pour, entre autres, lutter contre la surconsommation des terrains agricoles »*

Depuis le début de l'année 2021, la municipalité de Gerbéviller a mis en place un réexamen de son PLU actuel de façon à accroître des espaces pour construire des maisons individuelles. La mise en place de cette révision durera deux ans et consistera en de nombreuses réunions des élus locaux avec tous les partenaires associés comme la **DDT** (Direction Départementale des Territoires), la **DREAL** (Direction Régionale de l'Environnement et de l'Aménagement), L'**UDAP** (Union Départementale de l'Architecture et du Patrimoine), le **SDIS** (Service Départemental d'Incendie et de Secours), la chambre d'agriculture, la chambre d'industrie...

L'objectif de ce nouveau PLU sera d'accroître la population pour optimiser l'utilisation de l'ensemble des structures et équipements Gerbévillois, et participer à l'augmentation des effectifs de l'école de la Mortagne et du collège E. François, et faire perdurer les commerces et entreprises dans une consommation d'espaces raisonnée.

Noël Marquis poursuit :

« Si la volonté est de ne pas faire disparaître la ruralité, on doit nous en donner les moyens car le PLU peut nous imposer un nombre de constructions à ne pas dépasser ! »

Et de conclure : *« Je suis devenu adjoint aux travaux en 1977 où j'ai suivi les travaux du Barbé qui avaient déjà commencé. J'ai notamment suggéré la création d'un fossé pour éviter les infiltrations d'eau qui ont souvent posé problème dans ce lotissement. Il fallait quelquefois taper du poing sur la table pour se faire entendre ! c'est pourquoi j'ai eu à cœur de reprendre cette rénovation du Barbé que j'ai vu construire et qui fut un des premiers projets que j'ai suivi ».*

En 2020/21, Noël Marquis est assisté, en tant que Maire, par Serge Roussel, actuel adjoint aux travaux et Daniel Gérardin 1^{er} adjoint aux finances, qui ont suivi ce chantier Serge Roussel nous expliquera, page 6, son rôle d'élu de terrain.

Le rôle de l'Adjoint aux travaux

**Bonjour Serge Roussel,
Dès ce second mandat, vous avez repris vos fonctions d'adjoint aux travaux, en quoi consistent exactement ces fonctions ?**

« Je suis chargé d'assurer les fonctions que le Maire me confie et éventuellement de le suppléer en cas d'empêchement. Je suis en charge des questions relatives aux travaux et exerce des responsabilités en relation avec ma compétence dans les domaines suivants :

- **La voirie, les chemins communaux**
- **Le cimetière**
- **Les forêts et le gestion du bois**
- **L'environnement, le fleurissement, la propreté**
- **La sécurité et les services techniques**
- **L'urbanisme, l'équipement et le patrimoine communal**
- **L'assainissement** »

Votre journée commence tôt je crois :

« En effet, dès 8 h je suis dans les locaux des services techniques pour faire le point avec les agents concernant le travail à effectuer pour la journée et prioriser les différentes tâches de la semaine tout en gérant les dossiers urgents qui ne manquent pas d'arriver !

Je suis tous les travaux en régie c'est-à-dire ceux qui sont effectués par les 3 agents de la commune mais aussi tous les chantiers confiés aux entreprises extérieures ; c'est ainsi que j'ai suivi depuis plusieurs mois le chantier du « Barbé » qui vient de se terminer, avec l'appui de mes collègues élus. »

Vous avez aussi du travail administratif ?

« oui, je signe les courriers et les documents liés à ma compétence ; je contacte et reçois les entreprises, les fournisseurs ; je demande des devis, les étudie et les propose au Maire.

J'anime également la commission municipale relative aux travaux et à l'environnement et aussi celle plus spécifique liée au fleurissement. Je fais partie de plusieurs commissions et groupes de travail au niveau intercommunal sur la mutualisation des communes, sur la GEMAPI (gestion des milieux aquatiques et de la prévention de inondations), sur les ordures ménagères et les déchetteries et sur l'assainissement avec les communes qui ont déjà une station d'épuration »

Je crois que vous êtes aussi souvent présent à l'école, en particulier pendant cette période de travaux, car vous connaissez bien les bâtiments ?

« En effet je participe à toutes les réunions de chantier chaque lundi après-midi ; je m'entretiens souvent avec l'architecte et les entreprises. J'épaule ma collègue du SIS pour le côté technique et il n'est pas rare que je reçoive un coup de fil à la maison si un problème survient comme une alarme intempestive ! »

Donc un planning et une retraite bien remplis, merci Serge !!



Le Plan Local d'Urbanisme (PLU) :

C'est un document destiné à définir plus simplement la destination générale des sols que ne le fait le Plan d'Occupation des Sols (POS). Depuis le vote de la loi SRU (Solidarité Renouvellement Urbain) par le Parlement le 13 décembre 2000, le PLU remplace le POS. Il définit les règles indiquant quelles formes doivent prendre les constructions, quelles zones doivent rester naturelles, quelles zones sont réservées pour les constructions futures, etc. Il doit notamment exposer clairement le projet global d'urbanisme ou PADD qui résume les intentions générales de la collectivité quant à l'évolution de l'agglomération.

Le PLU comprend plusieurs documents :

- Rapport de présentation
- Projet d'aménagement et de développement durable
- Règlement avec une partie graphique (communément appelée zonage, avec 4 grands types de zonages) et une partie écrite qui décrit les règles pour chacune des zones
- Orientations d'aménagement et de programmation

Le zonage comprend 4 types de zones :

- U pour les zones urbanisées
- AU pour les zones à urbaniser
- N pour les zones naturelles
- A pour les zones agricoles

Le Plan Local d'Urbanisme intercommunal (PLUi) contient les mêmes éléments que le PLU, il est élaboré à une échelle supracommunale. A noter que le PLU (ou le PLUi) doit être compatible avec le SCoT (Schéma de Cohérence Territoriale).

Lotissement du Barbé

La dernière couche de roulement de la chaussée vient tout juste d'être réalisée.



Ce chantier conséquent a légèrement évolué par rapport au prévisionnel pour s'adapter aux imprévus et souhaits des riverains ; il permettra aux habitants du lotissement et à ceux qui empruntent ses chaussées de jouir d'un environnement rénové plus agréable (trottoirs, éclairage public, parking, plantations...)

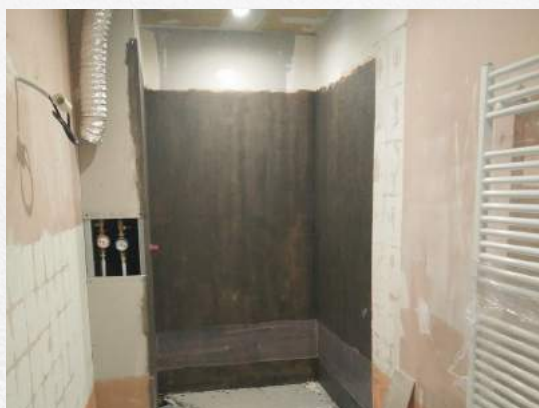


Travaux en régie

- La rénovation d'un studio double Résidence Jacques Vallin.
- Le nettoyage du fossé de Grand-Rupt.
- L'installation de trois défibrillateurs : Depuis le 1er janvier 2021, les **établissements Recevant du Public (ERP)** de catégorie 4 (moins de 300 personnes) ont obligation de posséder un **Défibrillateur Automatisé Externe (D.A.E)** afin d'agir au plus vite lors d'un arrêt cardiaque. (Décret N°2018-1186 du 19/12/2018).

Les employés des services techniques ont donc procédé à l'installation de ces défibrillateurs aux endroits suivants :

- À la salle des trois coups (mur extérieur).
- aux écoles (mur des sanitaires).
- au complexe sportif (mur derrière les gradins).



Entretien avec 4 habitants du « Barbé »

Francine BARTHELEMY, Françoise et Denis VINCENT et Jean-Marie HUEBER, ont bien voulu nous rencontrer pour nous parler de leur « cher » quartier, le lotissement du lieu-dit « Le Barbé ». La famille VINCENT et Jean-Marie sont très heureux des travaux effectués et Mme BARTHELEMY, la seule à ne plus habiter le quartier, promet d'aller vite voir le résultat.

Les deux premiers ont investi les pavillons témoins de la deuxième tranche du « Barbé » il y a 44 ans tout juste, en accession à la propriété.

Jean-Marie : « *Je revois encore la pancarte : « **MAISONS A L'ESSAI** » à l'entrée de Gerbéviller.* »

Cheminot, comme Denis, tous deux cherchaient comme quelques autres à construire non loin de Blainville, où ils travaillaient.

Ils sont arrivés avec des enfants en bas âge et ont apporté un nombre important d'élèves. Denis nous précise que le collège de Gerbéviller avait une bonne renommée.

Jean-Marie reprend la parole : « *le cahier des charges était drastique : les murets ne devaient pas dépasser 20 cm, les clôtures 1m, et on devait supporter les poteaux de rue, d'éclairage sur nos terrains* » « *C'est vrai, dit Denis, j'ai toujours un poteau électrique dans mon jardin* », « *et nous avons le boîtier électrique de la rue de la Christienne au bout de notre rue !* » ajoute son épouse.

« *Gerbéviller était attractif avec ses nombreux commerces* » poursuit Denis.

Françoise reprend : « *À l'époque nous faisons nos courses à Gerbéviller, le lait, les lapins, les œufs, on allait les chercher à la ferme.* »

Et Francine ajoute : « *Il y avait aussi beaucoup de commerçants ambulants qui passaient dans notre quartier comme la boucherie chevaline par exemple* ».



« *Une anecdote, aussi, continue Jean-Marie, c'était l'appariteur, M. L'Huillier qui venait informer les habitants sur son vélo et annonçait son arrivée à coup de tambour ! d'ailleurs, je ne sais pas ce qu'est devenu son vélo ?* »

« *Oh oui ! sourit Francine, je me rappelle que les gosses et les chiens courraient derrière lui !* ».



Ancêtre du garde-champêtre et maintenant, du panneau d'informations, l'appariteur parcourait toutes les rues du village, pour informer les habitants jusqu'environ l'année 1980.

« *Et puis, poursuit Denis, il y avait une vraie solidarité entre les voisins du lotissement : nous avons acheté une bétonnière et nous faisons les travaux ensemble, comme les murets ; le bois de chauffage aussi. Nous étions sensiblement du même âge et de la même corporation !* ».

« *D'ailleurs, ajoute Jean-Marie, sur les 6 familles de la rue du Saulnois, 3 sont encore des familles d'origine. Actuellement, la population s'est renouvelée mais certains enfants reviennent pour habiter le lotissement* ».

Françoise se souvient avec un peu de nostalgie : « *Tous les soirs, c'étaient les grandes discussions sur les bancs jusqu'à 23h...* ».

Et Francine d'ajouter en riant : « *Ah je me souviens, une fois une voisine est sortie en nous disant : vous n'en avez pas marre de parler de vos carottes toute la soirée ! mais ce n'était pas méchant.* »

« *Ah en parlant de légumes, je me rappelle une autre anecdote, reprend Denis, un jour qu'il y avait eu un gros orage, j'avais déjà fait un petit jardin mais rien n'était encore cloturé, et tous mes radis se sont retrouvés dans la cuisine des Stoecklin qui habitaient juste en bas !* ».

« *C'est vrai, ajoute Jean-Marie, que nous avons eu des problèmes d'eau et d'ailleurs derrière chez moi, l'endroit s'appelait la « Colline aux Sources », ce n'est pas pour rien !* ».



Denis nous confie : « *Toutefois, nous avons eu un peu de mal à nous faire accepter par la population du village, souvent les nouveaux qui arrivent, sont regardés de travers et le pont faisait comme une séparation qui mettait le Barbé à part.* »

« *Et le pont était dangereux, ajoute Francine. On a eu un bus qui a emmené les enfants à l'école pendant un temps et ça s'est arrêté parce qu'il n'était pas assez utilisé.* »

« *Et puis, reprend Denis, au fil du temps, la tendance s'est inversée. Nous avons fait des fêtes grandioses entre voisins, et des gens du village venaient s'amuser avec nous. Et au fur et à mesure, il y avait tellement de monde que nous avons arrêté car l'organisation devenait trop compliquée mais on a passé de très bons moments. Tu te rappelles Francine, ton fils Daniel a fêté ses fiançailles dans le lotissement !* » Ah oui répond Francine, c'était en 2002 !»

Et Jean-Marie de conclure : « *moi ce que j'ai aimé et ce que j'aime toujours, c'est le cadre de vie! Quand on monte tout en haut de la rue de la Christienne, on peut voir, la vallée de la Mortagne, les côtes de Moselle, le Donon, le massif des Vosges et par temps clair, on peut même apercevoir le CHU de Brabois ! Je suis tombé amoureux de l'endroit.* »

Pour terminer, la discussion s'engage sur le Maire de l'époque, M. Vallin, qui d'après eux, n'était pas souvent là et était même un peu distant. Mais tous sont unanimes pour dire qu'il a participé grandement à l'essor de Gerbéviller.

Nous remercions chaleureusement, Francine, Françoise, Denis et Jean-Marie pour tous ces souvenirs partagés. Ce fut un bon moment passé ensemble !

Et merci également à eux et à leurs voisins, d'avoir apporté du réconfort aux entreprises qui ont travaillé dans le quartier pendant des mois et qui nous ont confié n'avoir jamais été aussi bien accueillies qu'à Gerbéviller !

FL et LM



HISTORIQUE DES DIFFÉRENTS LOTISSEMENTS DE LA COMMUNE

Rappelons que le premier « lotissement » de Gerbéviller fut le Quartier Gallieni après 1918 (anciennement quartier des Baraques) : il s'agissait de maisons à structure bois construites pour reloger certaines familles suite à la destruction partielle du bourg durant la guerre 14/18.

• Le second fut le lotissement du Breuil construit en 1968 sur un terrain communal abritant les ruines de 1914 des écuries de l'ancienne brasserie. Les maisons furent construites par la société Maison Familiale Lorraine.

• Puis en 1975 débuta la première partie du Barbé, en partie basse, constituée de 23 pavillons proposés en location (en bleu sur le plan).

• Suivra en 1977, ce que nous appellerons le « Barbé 2 » : c'est le Groupe Maison Familiale (GMF) qui construira des pavillons (2 modèles différents) en accession à la propriété (en vert sur le plan)

• Le « Barbé 3 » terminera ce lotissement avec des constructions libres dans la partie haute du terrain.

• Le dernier lotissement fut le quartier du Madru dont les constructions s'étalèrent de 1975 à 1980.



Le barbé, son plan de financement

Daniel Gérardin, 1er Adjoint en charge des finances explique que :

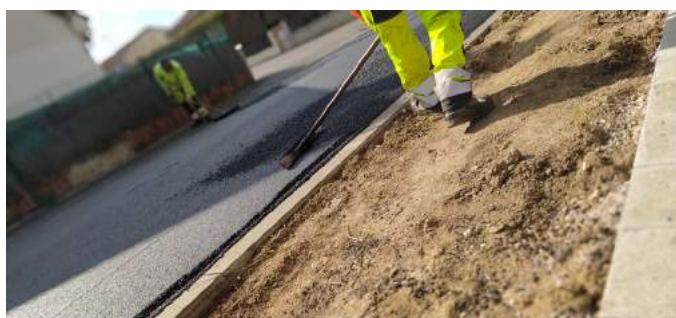
Le coût de la rénovation plus que nécessaire de toute la voirie (routes et trottoirs) ainsi que la révision des réseaux assainissement et leur nettoyage, l'éclairage public et les espaces verts s'élèvera à **600 522 EUROS T.T.C.** C'est le plus gros projet de rénovation de voirie réalisé à ce jour.

Nous avons obtenu quelques subventions pour cette réalisation :

- de la part de l'Etat par le biais de la **D.E.T.R. (Dotation d'Équipement des Territoires Ruraux) : 87 021 euros.**
- du Département dans le cadre d'aide aux communes dites défavorisées : **20 000 euros.**
- et également du Département dans le cadre des «amendes de police» pour aménagement et sécurisation de la circulation : **18 000 euros.**

Le montant des subventions acquises s'élève à **125 021 euros** et représente **25 %** du montant hors taxes des travaux. De plus la commune récupérant la T.V.A. (taxe sur la valeur ajoutée) l'année suivant le paiement des ces travaux soit 98 510 euros pour ce projet.

Ce financement est complété par un prêt de 250 000 euros sur 25 ans et un auto financement par la commune de 126 991 euros soit 25 % du coût des travaux.



Daniel Gérardin poursuit sur le montant total des subventions obtenues depuis le 1er mandat :

« Depuis 2014, première année d'installation de notre équipe, nous avons pu obtenir pour tous les projets réalisés ou en instance de l'être, près de **6 millions d'euros** pour un montant total de travaux de plus de **11 millions** (travaux communaux et intercommunaux tels la crèche et la maison de santé) ; cela représente **plus de 60 dossiers** de demandes de subventions et autant de plans de financements prévisionnels. **Ces travaux ont touché toute la population de Gerbéviller : petite enfance-jeunesse-adultes.**

Les projets pour ce deuxième mandat sont encore nombreux... mais leurs réalisations dépendront des subventions obtenues et des possibilités financières de notre commune. »

En Décembre 2020

Saint-Nicolas et son acolyte le Père Fouettard n'ont pas pu passer à l'école de la Mortagne, comme chaque année avec leurs lots de cadeaux. Ils ont laissé aux enseignants le soin de distribuer aux élèves un livre et un chocolat.

Pour remercier St-Nicolas, les élèves lui ont adressé des dessins, que le SIS a photographiés, avant de lui envoyer.



En Février 2021

Les élèves ont participé à l'opération : « 1 Dessin = 1 Euro » organisée par l'UNAPECLE (Union Nationale des Associations de Parents d'Enfants atteints de Cancer ou de Leucémie). Cette Union d'associations de parents s'investit dans la résolution des difficultés de logements des familles dont un enfant est traité pour cancer dans les différents centres d'oncologie pédiatrique. **L'opération un dessin = un euro** a été conçue en partenariat avec la Fondation l'Adresse afin de récolter des fonds pour participer à cette action. Voici leurs dessins affichés dans la vitrine d'une agence « L'Adresse » avant d'être transmis au sein des Centres Hospitaliers. Un bel élan de solidarité de la part des élèves.



Travaux

Les travaux de l'école avancent bien. Dès les vacances d'hiver, les entreprises commençaient les travaux dans le bâtiment abritant les classes de Maternelle. L'échafaudage était campé pour « attaquer » la toiture (photo ci-contre). Bien sûr, les désagréments sont là, mais le SIS veille, avec les entreprises, à ce qu'ils soient le moins nombreux possibles. Les travaux se poursuivront jusqu'à fin juillet 2021, en fonction des conditions sanitaires.



Fermeture de classe

Elle est devenue une réalité à présent : l'école primaire de la Mortagne passera de 7 classes à 6 classes, dès la rentrée prochaine de 2021/2022. Toutes les interventions des parents et des différents élus (que je remercie), comme du SIS, n'ont pas suffi à empêcher cette fermeture programmée. Avant même de connaître cette décision, le SIS de Gerbéviller décidait de réunir les Présidents des SIS et Maires des Communes proches, afin d'entamer une discussion sur la redéfinition de la carte scolaire sur notre territoire.

Tous les participants ont convenu de se revoir régulièrement, à ce sujet, pour ne plus vivre sous une pression permanente du chiffre et devenir forces de proposition face à l'Education Nationale.



Ah voilà le Printemps et Pâques aux Moussaillons !!!

Les oiseaux chantent, les arbres bourgeonnent, les fleurs colorent la nature, les animaux sont amoureux et le soleil illumine nos journées. Durant cette période, il y a une journée que nos Mouss' apprécient plus que tout, c'est lorsque Pâques pointe le bout de son chocolat...

Le mercredi 31 mars, les enfants inscrits ont réalisé une grande chasse aux œufs dans le jardin du périscolaire. Ces derniers ont dû résoudre des énigmes (labyrinthes, passage invisible à l'envers). Bref, affronter plusieurs dangers pour récupérer des œufs en chocolat volés par le vilain lapin aux dents trop grandes.



Une fois, le butin récupéré, nos Mouss' se sont rassemblés pour le goûter et ont dégusté un beau et bon gâteau au chocolat réalisé le matin même avec le groupe des plus grands. Les plus jeunes ont réalisé un très joli arbre de Pâques avec des œufs personnalisés...

Une journée que nos loulous ne sont pas prêts d'oublier !!! Si toi aussi, tu t'ennuies les mercredis et que tu veux passer un bon moment avec tes copains, demande à tes parents de t'inscrire aux Moussaillons !!!

Géraldine Magron



INFO



ACM les Moussaillons
03 83 71 30 67

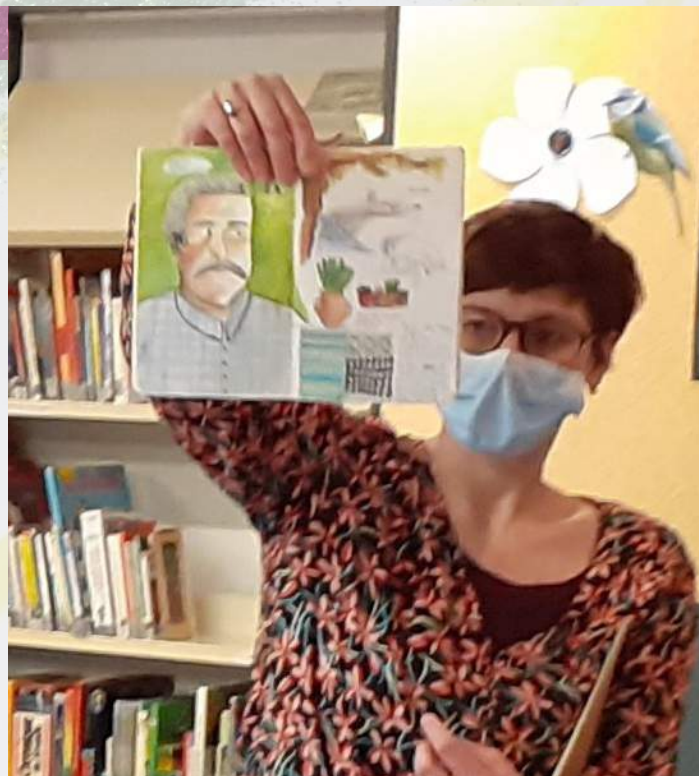
Une illustratrice au collège

C'est avec un immense plaisir que les élèves de 5e du collège ont accueilli, au CDI, le 19 février dernier, Madame Maincent - illustratrice de talent. Lors de cette rencontre, elle a présenté son métier dans toute sa diversité avant de faire voyager nos élèves à travers ses carnets.

L'artiste a dévoilé ses œuvres pleines de fantaisie, de couleurs et d'exotisme devant les yeux admiratifs de nos collégiens.



« Un voyage peut être proche ou lointain, réel ou imaginaire. Il est propice à de nombreuses rencontres, découvertes et les carnets en sont une trace. Ils sont aussi le fruit d'une création accomplie au fil du temps » disait l'illustratrice. C'est là que se trouve la base de son travail, et c'est aussi ce qu'elle souhaitait faire découvrir à nos élèves.

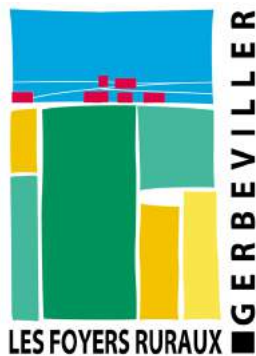


Nos jeunes artistes ont ainsi amorcé la conception de leur carnet en formatant les lettres au gré de leur imagination, en utilisant des matériaux comme le sable, en dessinant des objets et en associant différentes textures.

Les collégiens n'ont pas hésité à utiliser leur matériel ainsi que celui qui a été mis à leur disposition par l'établissement. Une rencontre, un objet, un repas, l'image de Jacques Prévert et un autoportrait devaient s'insérer dans ce carnet poétique.

Les carnets pleins de promesses doivent encore être finalisés !

Karine Jean-Baptiste



Foyer Rural Intercommunal de Gerbéviller, Franconville, Haudonville et Seranville

Notre association vous proposera dès la reprise possible en salle, ses activités : **BADMINTON – GYMNASTIQUE** (peut-être plus vite, dehors) – **JUDO – THÉÂTRE – TIR À L'ARC** - Le **CROSS-TRAINING** qui vous a proposé des séances d'entraînements - le **SCRABBLE**, notre nouvelle activité du Foyer et la **Danse africaine**.

Nous avons tenu notre Assemblée Générale en visioconférence le 8 mars et nous avons des projets dans nos activités : une nouvelle pièce au « Théâtre » - un spectacle commun Théâtre-Danse Africaine-Médiathèque – le spectacle K-Danse - avec la médiathèque le cycle « les mains d'or » commencé par la vannerie « Osez l'Osier » suivi par le métal. À bientôt.

Danse africaine

L'énergie retrouvée par la danse africaine ?

Dans cette période si particulière, où l'on peut travailler, mais beaucoup moins se ressourcer, l'énergie nous manque ! Le groupe de Danse Africaine du Foyer Rural de Gerbéviller a hâte de pouvoir reprendre ses activités, autour d'Adama aux percussions et de Priska pour la danse, quand ce sera possible et autorisé.



Peut-être en plein air ? Le lieu et l'heure restent à trouver. Dans la danse africaine l'énergie vient des percussions, du sol et des autres. C'est un excellent moyen de recharger les batteries et d'évacuer les tensions. N'hésitez pas à vous renseigner et à vous joindre à nous dès que possible.

Isabelle Bourgeois



INFO 
facebook.com/DANSE-Africaine-Gerbeviller
06 80 15 45 41

K-Danse



INFO 
K-DANSE
delphine.z.danse@gmail.com
03 83 42 74 06

La situation sanitaire nous donne à tous du fil à retordre. En ce qui nous concerne, cette année aura été pleine d'adaptations pour continuer à faire vivre nos différents cours : en visioconférence, en plein air...

Forts de nos deux spectacles vidéo créés l'année dernière, nous ne perdons cependant pas l'espoir de pouvoir organiser nos spectacles habituels cette année, en trouvant de nouvelles adaptations : retransmission en direct aux spectateurs, spectacles en présence physique à la manière du cinéma américain.

... Des adaptations qui nous forcent à redoubler de créativité, certes, mais qui ne nous empêchent pas de vouloir retrouver au plus tôt nos conditions habituelles...

Malgré ces difficultés, les élèves de 3 ans à l'âge adulte, filles et garçons, se prêtent au jeu et continuent à progresser de manière fulgurante. Nous les remercions, ainsi que leurs familles, pour leur flexibilité et leur patience !

Delphine Zazackowski

L'APERS

L'Association des Parents d'élèves du Regroupement Scolaire de Gerbéviller (APERS), a pour objet principal le soutien financier des projets pédagogiques des enseignants de l'école de Gerbéviller ainsi que l'achat de matériel favorisant/améliorant le confort d'apprentissage des élèves.

Ce soutien se matérialise par la mise en place d'actions rythmant l'année scolaire dont l'intégralité des bénéfices sert à soutenir financièrement ces projets.

Exemple d'actions mises en œuvre : ventes de kit de fournitures scolaires à chaque rentrée, ventes d'Agrumes, soirées tartiflettes (qui outre l'aspect financier permettent de créer des liens avec d'autres parents et impulsent une dynamique favorisant l'échange et le partage), des séances photos de famille et individuelle, tombola, et enfin la légendaire et incontournable kermesse de fin d'année.

La crise sanitaire que nous connaissons tous depuis mars 2020 n'a pas permis à l'APERS de financer les sorties initialement prévues (voyage en Bretagne...).

L'association, ayant peu de visibilité sur la fin de l'année scolaire 2020-2021, a décidé de consacrer la totalité des bénéfices des actions mises en œuvre dans le cadre de ses différentes opérations au soutien logistique aux élèves et à l'équipe pédagogique.

Ainsi, une vente d'agrumes a pu avoir lieu fin d'année 2020, dont les bénéfices ont permis l'achat de livres bénéficiant à toute l'école. L'achat de matériel, comme une imprimante spéciale, a également pu être réalisé.



Il est prochainement prévu la mise en place d'une séance photo en plein air permettant à chaque famille de se créer des souvenirs à tarifs privilégiés.

Vous êtes parent d'élève et souhaitez participer à la vie de l'école, ou simplement être volontaire pour donner un coup de main? N'hésitez pas à contacter l'APERS !

Vous souhaitez soutenir l'APERS une simple adhésion de 10 € vous permet d'avoir accès à des remises lors de nos différentes actions.

Ludovic Malgras



Le club de tennis

La Reprise !

Après une saison 2019/20 amputée de presque moitié, 2020/21 se voit infliger le même régime !!!

A ce jour, et en respect des règles sanitaires édictées, la pratique du tennis est autorisée pour tous (jeunes et adultes) à condition qu'elle s'effectue en extérieur et dans le respect du couvre feu qui est actuellement fixé à 19 heures. Vous pouvez donc aller sur les courts extérieurs entre 6 heures et 19 heures !!! Sauf les jeudis à partir de 16h30, les vendredis à partir de 17h et les samedis entre 9h et 13h. Ces plages horaires sont réservées aux enfants de l'école de tennis et à l'entraînement des compétiteurs.

Pour l'instant, aucune information en ce qui concerne la reprise des compétitions. Je vous tiendrai informés au fur et à mesure de la réception des positions prises par la Fédération de tennis.

Les enfants sont privés de sport depuis début novembre. L'arrivée du printemps et la possibilité de jouer en plein air a permis la reprise de l'école de tennis le jeudi 1er avril.



Pour tenir compte du couvre feu, les cours du vendredi initialement programmés de 19h à 20h30 sont décalés au samedi matin de 9h à 11h. Nous n'avons pas d'autres possibilités à offrir et espérons que chacun pourra y trouver son compte.

Pour rattraper un peu le retard dû à l'épidémie, nous proposerons aux enfants qui le pourront, de poursuivre les cours en juillet.

Je me réjouis à l'avance de vous retrouver bientôt sur les courts pour pratiquer notre sport favori et vous remercie de votre compréhension ainsi que de votre attachement à notre club.

Nelly Sene

Le comité de fêtes



Les membres du bureau du **CDF** se sont réunis « masqués » en Conseil d'Administration le 28/02/2021 pour faire le point sur les éventuelles manifestations de 2021 en oubliant volontairement 2020 ! Hélas, cette année encore , les escargots n'atteindront pas GERBEVILLER puisque la situation sanitaire ne le permet toujours pas. Quant au RdV du 14 juillet, il reste encore beaucoup de points d'interrogation ?????

Pourtant, des travaux sont envisagés dans les semaines à venir au local de l'association, en lien avec la mairie. L'amélioration de l'équipement pour la prochaine foire est également en discussion.

Pour terminer tous s'accordent à dire que l'ensemble des bénévoles devront être contactés pour ne pas couper ce lien qui les unit au **CDF** depuis tellement d'années !

Nous envisagerons de les rassembler autour d'un barbecue estival en plein air, si Covid le veut !!

Amicales pensées à tous.

Dominique Papirer

L'archéologie

Alors que la COVID-19 nous a obligés à reporter notre participation à plusieurs manifestations culturelles depuis un an, l'association a concentré ses activités sur les inventaires des importantes collections archéologiques accumulées par nos prédécesseurs en plus de cinquante ans de fouilles et de prospections menées dans la vallée de la Mortagne. Parmi les sites archéologiques, celui de la villa romaine de Lana est de loin, le plus important avec la découverte de milliers de fragments d'objets aussi divers que la céramique (vaisselle), des peintures murales, des matériaux de construction ou encore des fragments de verre.

Si tous ces travaux sont destinés à fournir au Service Régional de l'Archéologie un état des lieux précis du site de Lana, ils vont aussi et surtout nous permettre d'en apprendre un peu plus sur la vie quotidienne des populations rurales d'il y a 2000 ans, qui ont dû adhérer au mode de vie et à la culture romaine.

Pour réaliser ces inventaires , nous avons pu compter sur le soutien logistique de la mairie de Gerbéviller qui nous a prêté un local, ainsi que sur l'aide de l'association « Qui Qu'en Grogne » de Moyen qui nous a mis à disposition une salle au château.

Enfin, nous avons entrepris un gros travail de débroussaillage et de nettoyage du site archéologique de Lana, avec le soutien de la mairie de Vallois, pour permettre l'accès aux visiteurs.

Dès que les conditions sanitaires le permettront, nous espérons pouvoir organiser visites, conférences et expositions pour faire découvrir ce site exceptionnel et tous les autres qui font partie de notre patrimoine local.

Alain Zasadzinski

INFO

sahlg.asso54@gmail.com

<https://sahlgasso54.wixsite.com/association>

Just'être "marche avec elles "

Cette année, nous avons décidé de profiter de la journée de la femme pour mettre notre association en avant et montrer aux participantes quelques-unes des « spécialités » que nous proposons dans nos ateliers. Émilie, « Moon Mother », nous a proposé par une technique particulière, une marche silencieuse, visant à nous débarrasser de tout ce qui nous encombre au niveau émotionnel.

Cécile, « Art thérapeute », nous a proposé de poser sur le papier ce que nous inspirait notre position de femme à travers une technique particulière, à savoir l'écriture tricotée.

Après avoir gravi la colline du volcan d'Essey la Côte, nos pas étaient soutenus par les sons des chants féminins et rythmés par les vibrations des tambours.



C'est autour d'un feu bienvenu que nous nous sommes laissé bercer par la voix de Michèle, bientôt « facilitatrice de cercles de femmes » pour une méditation au féminin.

Nous avons eu la chance d'être accompagnées par un soleil magnifique qui a su nous réchauffer et nous mettre du baume au cœur. Une belle journée de découverte et de partage qui a réuni une vingtaine de participantes.

Emilie Desouza

Bricolages

Le jeu du MORPION

Il vous faut :

- 10 marrons (ou petits cailloux ronds)
- de la peinture acrylique
- 1 feuille de papier
- 1 crayon.

Ce n'est pas compliqué, personnalisez 5 marrons de façon identique et les 5 autres d'une autre façon. Et c'est parti on peut commencer à jouer !

La règle est la suivante : Tracer sur la feuille une grille de 3 cases sur 3. Chaque joueur a 3 marrons identiques et chacun à tour de rôles place un de ses marrons sur une case. La partie se termine quand l'un des joueurs a aligné 3 marrons identiques horizontalement ou verticalement ou en diagonal.



Anne-Claire Bourgon

Cuisine

Faire une mangeoire pour les oiseaux des jardins

Il vous faut :

- une bouteille en plastique
- 2 ou 3 bâtonnets ou crayons de couleurs ou cuillères en bois



- Il suffit de remplir la bouteille au $\frac{3}{4}$ de graines, bien la refermer et percer des trous pour insérer les bâtonnets, crayons ou cuillères.
- Pratiquer d'autres trous légèrement au dessus de ceux des crayons ou bâtonnets pour que l'oiseau ait accès aux graines en utilisant ceux-ci comme perchoir.



Si vous utilisez des cuillères en bois, agrandir le trou fait pour les placer afin que les graines puissent s'écouler dans le creux de la cuillère. Suspendre la bouteille dans un arbre à l'abri des chats.

Cakes aux pommes de Mamie Francine

180°C 50 Min

- Ingrédients**
- 2 pommes
 - 175 g de beurre
 - 150 g de sucre
 - 5 g de levure + 1 sachet de sucre vanillé
 - 200 g de farine
 - 3 œufs

Les étapes

- Battre le sucre et les œufs ensemble.
- Faire fondre le beurre et l'ajouter au sucre et aux œufs.
- Ajouter la farine.
- Couper les pommes en petits morceaux, les ajouter et mélanger délicatement
- Au four (beurrer le moule).
- Vous pouvez doubler les doses et faire 2 cakes : pas plus de travail et plus économique.

Banana bread healthy* de Carow

180°C 40-5 Min

- Ingrédients**
- 3 bananes (une servira à la déco)
 - 2 œufs (ou 100 g de compote)
 - 150 g de farine (avoine si vous voulez plus light)
 - 30 g de poudre d'amandes
 - 80 g de sucre de coco ou 50 g de sirop d'agave
 - 50 g d'huile coco
 - 100 ml de lait d'amande ou coco
 - 1 cc de cannelle
 - 1 sachet de levure

Les étapes

- Mixer 2 des 3 bananes. Éplucher, couper en deux dans la longueur la 3ème pour la déco. mettre de côté.
- Dans un saladier ajouter toutes les poudres et mélanger. Ajouter les œufs, le lait et les bananes mixées. Mélanger à nouveau.
- Terminer par l'huile de coco et mélanger doucement.
- Verser dans un moule huilé puis déposer les 2 demi bananes dans le sens de la longueur dessus. Au four. Et tadam!

* bon pour la santé / allégée

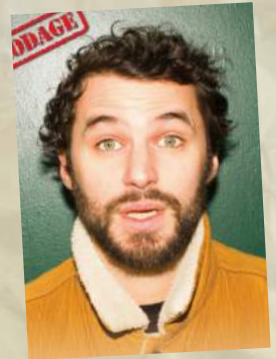
«Archéo-puzzle»



La société d'archéologie locale présidée par Alain Zasadzinski établit un inventaire des milliers de pièces de vaisselle, tuiles et autres objets des sites de Lana et du Mazurat. En espérant accueillir une conférence sur Mercure le week-end du 13 Novembre 2021 à la chapelle des Arts.

«Con-finement»

Confiné à Gerbéviller, l'humoriste Parisien Adrien Montowski a mis à contribution compagne et parents pour mettre en scène ses délires artistiques. On peut retrouver ses vidéos sur Facebook, Instagram et youtube en tapant son nom.



«Télé-méditation»



Des séances de sophro-méditation par l'intermédiaire de Zoom. C'est ce que propose Just'êre en attendant de nombreux rendez-vous prévus vers la deuxième moitié de l'année 2021.

«Five Foot Six»



Partenariat avec la commune de Gerbéviller, le club local de foot et le district pour l'ouverture d'une section Football mixte pour les élèves de 6ème et 5ème du Collège dès septembre 2021, validée officiellement en mai 2021 par le rectorat.



«Chauffeur-collectionneur»



Christian Marson, chauffeur routier en retraite ne collectionne pas moins de sept R25. Il a le plaisir de pouvoir encore les conduire au gré de ses envies.

«84 pour sang»

Dix nouveaux donneurs se sont présentés pour la dernière collecte de sang qui a eu lieu le 22 janvier à la salle des fêtes soit au total 84 personnes.

Le lieu de toutes les surprises

Il était une fois...un lieu magique et précieux
Situé au cœur du village, on y trouve un enchanteur. Mais qui est-il ? Ouvrez la porte ! Il est là, souriant, il vient vers vous, c'est Jean Christophe.

Il vous a attiré par une porte ouverte, des affiches colorées, des objets insolites qui intriguent et vous invitent à entrer. Au rez-de-chaussée, rien n'est figé. Si vous êtes indécis dans votre choix, il saura trouver le livre ou la BD, le CD, le DVD que vous attendiez sans le savoir ! Vous espérez un titre, un auteur mais vous ne le trouvez nulle part ? Peu importe, un clic, un sourire, la commande est partie ! Notre enchanteur aura la gentillesse de vous prévenir que votre souhait est réalisé.



Tiens, un escalier ! Non, deux ! On monte ! Et c'est le royaume des enfants. Cet espace ne se contente pas d'être rempli de livres. C'est également un cadre d'animations diverses pour tous les âges. Jean-Christophe a su fédérer des bénévoles et des intervenants enthousiastes. Suivant leurs envies et leurs idées, on lit, on raconte, on découvre le monde, on dessine, on peint, on écoute beaucoup. Le conte fait rêver les enfants, les transporte dans des univers variés et surnaturels sans écran et sans quitter Gerbéviller. Descendons ! Tiens, des paniers, un igloo, des mobiles...en osier ! Dans une médiathèque !!! Hé oui ! Jean Christophe reçoit régulièrement des artisans, artistes variés. Il occupe l'espace avec des productions inattendues qui rendent curieux. On s'interroge, on admire, on prend des idées.

Il nous ouvre au monde.

Merci!



Marie-Claire Ferry

Un petit mot à dire? Un témoignage?
Contactez-nous!

« Dis, Mémé »

- *Wahou ! Dis il y avait une super bagn...voiture devant chez toi ! Mais le monsieur qui est monté dedans, il avait pas l'air content ! Il a claqué la porte, et il est parti à toute vitesse ! J'ai cru qu'il allait rentrer dans tes pots de fleurs ! c'était qui ?*

- *Entre donc mon piot, je vais te dire ce que voulait ce vilain monsieur ; mais avant, goute donc mes madeleines, je crois que je les ai bien réussies, aujourd'hui !*

- *Mmm ! Super, mémé. Alors tu me racontes ?*

- *Hé bien, figure-toi qu'il s'agissait d'un promoteur qui...*

- *C'est quoi un promoteur ?*

- *C'est quelqu'un qui achète, qui vend des maisons, des terrains. Il s'était mis en tête d'acheter le grand verger, tu sais, celui qui est à la sortie du village. Il était question, tiens toi bien , d'y bâtir ...un lotissement ! Dans le verger du pépé !*

- *Ah, ben ça non, alors ! Il aurait arraché les arbres ! Celui que j'aime le mieux, c'est le vieux cerisier du bout, tu sais ? Tous les ans, tu fais de supers clafoutis, des beignets, et même que t'en mets dans des bocaux !*

- *Et il n'y a pas que le cerisier ! Les mirabelliers, les pommiers, le noyer ! C'est bien simple, je n'achète pratiquement pas de fruits ; le verger nous donne tout ce qu'il nous faut. Sans compter qu'on en distribue autour de nous. C'est tellement agréable de faire plaisir !*

- *Dis mémé, ma maison et celle d'à côté, où mon copain Lucas habite, c'est un lotissement ?*

- *Mais non, mon piot ! C'est quand plusieurs personnes décident d'habiter dans une commune et bâtissent leurs maisons .*

- *Et c'est pas bien?*

- *Mouais bon si ! Ils rajeunissent la population et font vivre le village ! Tiens, ici, la grande côte où rien ne poussait, c'est devenu la partie la plus vivante de la commune !*

- *Mais, eux, ils n'ont pas tué des vergers ça c'est bien !*

- *Bien sûr ! Même si je regrette un peu que des jeunes refusent souvent de faire revivre de très belles fermes lorraines dans nos villages !*

- *T'en fais pas, mémé, ta vieille maison, moi, je la garderai ! Je l'aime trop !*

Marie-Claire Ferry

Colis pour les plus de 70 ans



Crise sanitaire oblige, le repas traditionnel annuel offert par la Municipalité n'a pas eu lieu cette année. "Dommage", diront certaines personnes qui ont regretté ce moment de convivialité et où certaines d'entre elles pouvaient danser...

En contre partie, des colis festifs et gourmands ont été offerts à près de 200 habitants de notre Commune. Ainsi, répartis selon trois groupes par ordre alphabétique et sur trois jours différents pour éviter l'affluence à la maison des associations, les bénéficiaires de ces colis gastronomiques, différents pour les hommes et pour les femmes, ont pu les retirer. À noter que des bénévoles ont assuré la livraison pour certaines personnes qui ne pouvaient pas se déplacer.

Françoise Guizot

Des menus savoureux, sains et complets

Nous vous proposons un service de **portage de repas complets**, adaptés à vos envies et à vos besoins, et **livrés à votre domicile**.

Ce service est assuré **tout au long de l'année**, sans interruption.

Les repas sont cuisinés par notre partenaire "Comme à la Maison", en respectant les **traditions et nos habitudes régionales**.

Boeuf bourguignon, endives au jambon, potée lorraine...
Commandez, et régalez-vous !

Plusieurs formules au choix

Les +

Formule Déjeuner

Potage + entrée + plat garni
+ fromage + dessert

**50% de réduction ou
crédit d'impôts sur le
coût de la livraison**

Deux menus au choix

La livraison à votre domicile
dans la matinée,
du lundi au vendredi,
par un livreur formé et dédié

Des repas adaptés

Menu pauvre en sucre,
pauvre en sel, mixé

Une veille sociale renforcée
pour prendre soin de vous

Des menus tradition
chaque dimanche

Des repas à thème
chaque jeudi



Portage des repas

Où s'adresser?

Des questions ? Besoin de renseignements ?
Contactez-nous !

ADMR Mortagne
12 rue Maurice Barrès
54830 GERBEVILLER
admr.mortagne1@fedes54.admr.org

03.83.73.20.69

**Ouvert le lundi de 13h15 à 16h15,
le jeudi de 8h45 à 12h15 et de 13h15 à 16h15**

Le mot du pharmacien

Une Maison de Santé pour quoi faire ?

Une Maison de Santé pluri-professionnelle (MSP) n'est pas simplement un nouveau bâtiment tout au bout de la rue Saint Pierre... C'est une structure d'exercice coordonné qui va permettre aux professionnels de santé qui y exerceront de donner accès aux patients à une « offre de soins » plus globale et plus complète que lors d'un exercice séparé.

En effet, les professionnels se sont engagés sur un projet de Santé, validé par l'ARS (Agence Régionale de Santé), suite à des problématiques territoriales, à des données statistiques et à un questionnaire que les Gerbévillois ont rempli en 2017.

En regroupant sous un même toit, différents métiers de la santé, les patients trouveront une réponse plus rapide, plus pratique, plus efficiente et leur « parcours de soins » devrait en être facilité.

Pour cela, les professionnels de santé ont travaillé à la fois sur des « protocoles pluri-professionnels » mais également sur des parcours et des thématiques précises en matière de prévention, de dépistage et de suivi, mais également sur de la coopération avec des structures médicales et médico-sociales extérieures.

Ces termes de « prévention / dépistage / parcours » pourraient vous sembler un peu éloignés de vos préoccupations du quotidien ; cependant toute l'équipe de la MSP pense que la santé du 21ème siècle doit se concevoir à la fois proche du territoire, par un travail en équipe et en passant par la télémédecine.

Nous pouvons d'ores et déjà vous donner quelques indications sur les professionnels de santé qui investiront la MSP :

- 4 cabinets de médecins
- 2 cabinets d'infirmiers
- 1 cabinet de kinésithérapeutes
- 1 chirurgien dentiste
- 1 orthophoniste
- 1 orthoptiste
- 1 sage-femme
- 1 pédicure-podologue

Ces indications seront affinées au cours des mois à venir.

Nous comptons sur vous pour que cette dynamique, que nous avons enclenchée, soit suivie et appréciée par tous les patients qui viendront à la MSP car cette MSP c'est avant tout la vôtre et nous sommes persuadés que c'est collectivement que nous pourrons améliorer la santé de chacun.



Eric Ruspini

Je fleuris ma maison, j'embellis ma cité

Aujourd'hui, pour le bonheur de tous, les fleurs se montrent de plus en plus, aux regards des passants. Elles apparaissent aux fenêtres, aux balcons, elles descendent dans la rue. Les fleurs nous offrent des couleurs multiples et variées qui doivent mêler leurs effets, à l'ambiance du milieu où elles sont placées.

Des jardinières hautes en couleur

- Côté soleil, les géraniums et surfinias restent des valeurs sûres d'un fleurissement réussi de longue durée. Les verveines, bidens leurs tiendront compagnie. Les gauras roses ou blancs ne craignent pas les coups de chaud et les oublis d'arrosage.

- Sur un balcon ou des fenêtres mi-ombragés, on peut mettre des bégonias "cascades" par exemple.

- À l'ombre, le décor des jardinières peut être le fuchsia, l'impatiens, le bacopa ou le lobélia. Toutes ces compositions dureront jusqu'aux gelées en les fortifiant avec de l'engrais liquide.

Conseils

Pour bien croître et donner une bonne floraison, les plantes ont besoin d'être nourries régulièrement avec un engrais adapté à leurs besoins. Ces engrais stimulent la croissance et la floraison ; ils s'effectuent entre juin et août pour les balconnières, les vasques (même pour les massifs de fleurs).



Une fois les fleurs mises en place dans le terreau, on ne doit pas arroser avec de l'engrais avant 3 semaines puis on peut le faire à chaque arrosage en été (à partir du 15/20 août, ne plus en mettre). Il est préférable d'arroser le soir.

Françoise Guizot

Un bon compost pour un beau jardin

Plus de 60% des Français mettent leurs déchets de cuisine à la poubelle, ce qui représente, mine de rien 30% du volume total des ordures ménagères! Composter sera donc une solution idéale tant écologique qu'économique! Car chaque déchet est une ressource inexploitée selon un principe de permaculture. Il y a autant de façon de composter que de façon de faire un cake aux pommes. Mais nous allons voir 5 conseils pour faire un compost de qualité!

1. Placez directement au sol votre compost pour un échange entre ce que vous compostez et les organismes vivants (bactéries, vers de terres, cloportes...). D'ailleurs placez-le à l'ombre et à plat (pas dans un trou), en effet il a besoin d'oxygène pour fonctionner.

2. Surveillez l'humidité de votre compost : trop sec, la dégradation sera lente (arrosez-le), trop gorgé d'eau il pourrira et sentira l'ammoniac (donnez lui de la paille ou du carton!)

3. Placez-le dans un endroit facile d'accès, on y va assez souvent!



Astuce

Chaque engrais est composé de 3 éléments principaux :

- L'azote (N) :

il agit sur la croissance des tiges et des feuilles.

- L'acide Phosphorique (P) :

indispensable au développement des racines, il améliore la floraison.

- Le potassium (K) :

il stimule la pousse des bulbes et des fleurs.

C'est ce dernier le plus important pour obtenir une belle floraison.

Sur les flacons d'engrais, il y a toujours 3 chiffres : le dernier qui indique le potassium, doit être supérieur aux 2 autres pour avoir plus de belles fleurs que de feuilles.

4. Un bon compost est composé **pour moitié de matières carbonnées** (brunes) comme le gazon sec, les feuilles de chêne, aiguilles de pin, marc de café, bois de taille d'hiver, sciure, pailles, carton ou papier sans encre et, **pour l'autre moitié de déchets verts** comme les feuilles de fruitier, tontes d'herbes, épluchures de fruits et légumes (même les agrumes), fleurs fanées...vérifiez que vos fruits n'ont pas d'étiquettes! On peut également y mettre, dans des quantités limitées de la viande, d'ailleurs certains engrais comportent du sang séché, de la corne etc...

5. Contrôlez la maturité de votre compost : **jeune**, il chauffe et offre une couleur brune; **adolescent**, sa masse diminue, les vers y sont nombreux. **Mûr**, moins de vers et ressemble à du terreau il fleurit les sous-bois!

Ludovic Malgras

Dans un prochain numéro nous verrons les différentes méthodes de compostage (à chaud, à froid, de surface, toilettes sèches, vermicompostage) avec leurs avantages et inconvénients!

Votre médiathèque municipale ne lâche rien !

« Tiens ? La médiathèque vend des sacs maintenant ? »

Meuh, non ! Suite à la proposition d'un bénévole, la médiathèque propose à ses adhérents des sacs surprise. Le principe : vous choisissez un sac surprise, en vous basant uniquement sur son étiquette - « Farniente », « Forêt forever », « Rock and roadtrip », « Latinos », « Vive les femmes », « Histoire mémoire » ... Vous l'empruntez et vous découvrez son contenu à la maison... Surprise ! Une sélection de livres, CD, DVD à déguster pendant un mois !



« Dans les bras des histoires »

Nouveau ! Une animation lecture réservée aux 0-6 ans et à leurs parents pendant les petites vacances... Un moment privilégié à vivre avec votre enfant dans les bras des comptines et des histoires ! Organisé en partenariat avec le pôle famille du Centre social de la Renardière (Association Familles Rurales de Mont Sur Meurthe).

Dingo Ludo !

Un nouveau rendez-vous pour les amateurs de jeux de société ! Plusieurs bénévoles de la médiathèque sont dingues de jeux et ont envie de partager leur passion... D'où la mise en place de cette animation avec un créneau pour les adultes (photo) et un créneau familial le 24 avril, si les conditions sanitaires le permettent.



Le retour des élèves à la médiathèque !

Après de longs mois d'absence, l'équipe de la médiathèque est très heureuse d'accueillir à nouveau les deux classes de maternelle (une fois par mois) et les classes de l'école primaire pour les lectures plaisir ! Pourvu que ça dure !

Les dernières acquisitions de la médiathèque



« Rien ne t'efface »

Michel Bussi - Les presses de la Cité

Un enfant de 10 ans, Estéban, disparaît sur une plage de Saint-Jean-de-Luz. 10 ans plus tard sa mère, Maddy, croit revoir sur la même plage son fils. Il s'agit de Tom, qui a le même âge qu'Estéban au moment de sa disparition. Maddy quitte tout pour découvrir l'identité de ce garçon... »

« Le jour où loup gris est devenu bleu »

Gilles Bizouerne et Roman Badel

Didier Jeunesse

Les mésaventures de loup gris, affamé qui cherche quelque chose à se mettre sous la dent ! Drôle et déjanté !



« De la petite taupe qui voulait savoir qui lui avait fait sur la tête »

Werner Hozswarth / Wolf Erlbruch - Milan

Une histoire pour les enfants qui fait aussi beaucoup rire les grands ! On ne s'en lasse pas !



Mais aussi :

Pepper et Carrot Tome 1 « Potions d'envol », « One Piece », « À tous les garçons que j'ai aimés »

Jean-Christophe Picot

Il faut vraiment le fer !

Le Foyer Rural Intercommunal, la médiathèque municipale et de nombreux partenaires préparent la venue d'expositions artistiques à la chapelle des arts, dans le cadre du festival « Métal hurlant » .

Notre territoire est riche de ses talents! **Alain Meignien**, qui habite Damelevières, a été un des premiers, dans le lunévillois, à créer des œuvres à partir d'outils et de pièces mécaniques récupérées chez les ferrailleurs.



Des houes, des visages sculptés dans l'argile et voilà des pèlerins !



Une clé plate, quelques points de soudure et voilà un chat !



Des plaques de métal tordues et voici un couple qui danse !



Alain Meignien aime transmettre ses compétences et il a initié **Frantz Straebler**, sculpteur d'étranges personnages en argile, à la soudure... Cet artiste Lunévillois est bien connu à Gerbéviller puisque, à la suite d'une résidence au collège de Gerbéviller en 2018, il a réalisé avec les élèves une œuvre monumentale pour commémorer le centenaire de la fin de la guerre de 14-18.



Nous espérons pouvoir vous présenter des œuvres de ces artistes en septembre octobre 2021 dans le cadre du festival « Métal hurlant »!

WATEYA



Installée au numéro 2 du Chemin de la Petite Garenne à Gerbéviller, Audrey, d'origine alsacienne, est passionnée de cosmétiques.

Au cours d'une escapade au Canada, elle rencontre une amie qu'elle avait connue au collège ; cette dernière produisait un liniment oléocalcaire polyvalent. Audrey est emballée par le produit et décide de le commercialiser en France et d'abord en Lorraine ; elle en devient la distributrice exclusive.

Ecologiste convaincue et désireuse d'utiliser des bases naturelles, elle fabrique des cosmétiques, des shampoings solides et du savon à froid pour tous les types de peaux ; la palette s'agrandit dans les articles de maquillage avec des produits naturels issus de la région et de savonneries locales.

Elle a la ferme volonté de préserver la planète en utilisant des produits écologiques et précise par ailleurs que ses produits sont élaborés à la main et non testés sur les animaux, ce qui est encore un plus.

Depuis novembre 2020, elle confectionne des accessoires d'hygiène qui ne produisent aucun déchet : des pochettes à savon, des mouchoirs, des lingettes...

Un magazine de mode français lui a déjà consacré un article.

On peut la retrouver sur les marchés locaux, notamment au marché bio de Moyen.

Vous trouverez ci-contre toutes les coordonnées utiles pour la joindre.

Sachez également qu'Audrey, alias Wateya, était présente le 20 mars à l'ancienne gare de Saint-Clément pour l'ouverture d'une boutique d'art et d'artisanat regroupant des créateurs locaux (www.lab-station.com) ;

Souhaitons-lui une belle réussite dans son entreprise !

WATEYA
E- boutique :
www.wateya.fr
06 84 82 13 97

Facebook /
instagram :
a.wateya

Jean-Marie Bossu

LE SALON



Le salon de coiffure « physio-création » a été rebaptisé tout simplement « le Salon » suite à une association d'Isabelle Kihn avec son neveu et filleul Albin.

Patronne du salon depuis 23 ans, Isabelle a créé avec Albin une société par actions simplifiée, dont le but est de multiplier les créneaux d'ouverture.

Fort de 12 ans de pratique de capilliculture, lauréat de concours et spécialiste dans l'art du chignon, Albin propose des mises en beauté à domicile, lors de mariages par exemple. Il a exercé dans la Marne et en Suisse et a participé à plusieurs stages professionnels en compagnie de sa tante ; c'est lui qui a persuadé sa marraine de fonder une société.

Travaillant dans le même esprit, Isabelle, Nathalie et Albin sont spécialistes en coupes anglo-saxonnes, utilisant des couleurs végétales parfaitement naturelles et prodiguant des soins à base d'argile et d'huiles essentielles.

On appréciera la nouvelle décoration intérieure du salon, pensée par Albin et résolument tournée vers la sobriété, le naturel et l'écologie.

Jean-Marie Bossu

LE SALON

Lundi 14h - 19h

Du Mardi au vendredi

9h - 12h/14h - 19h

Samedi 9h - 16h

Possibilité en dehors de ces horaires sur demande

Rejoignez-le
sur sa page
Facebook :
Lesalon

03 83 42 74 16

*Sans le vouloir, vous pouvez parfois occasionner des gênes à votre voisinage.
Lorsque compréhension et tolérance ne suffisent plus, voici les règles à respecter pour mieux vivre ensemble!*

Stationnements

Le Maire exerce la police de la circulation "sur les routes nationales, les routes départementales et l'ensemble des voies publiques ou privées ouvertes à la circulation publique à l'intérieur des agglomérations (...)" (art.L.2213-1, modifié par l'art.50 de la loi n° 2019-1461 du 27/12/2019).

De plus, le Maire dispose sur le territoire de la commune, du pouvoir de police municipale qui comprend notamment "tout ce qui intéresse la sûreté et la commodité de passage dans les rues, quais, places et voies publiques" (article L.2212-2 du CGCT). La Haute Juridiction reconnaît également au maire la possibilité d'autoriser le stationnement des véhicules sur le trottoir, mais uniquement sur les endroits prévus à cet effet (largeur suffisante) et avec des emplacements signalés par un marquage au sol.

La loi et la jurisprudence reconnaissent donc au Maire, la compétence en matière de police de la circulation publique, sans distinction entre celles appartenant au domaine communal et celles relevant de propriétés privées.



Tri sélectif



Rappelons que les sacs de tri jaunes ne sont à sortir que la veille de ramassage ; ils risquent en effet de s'envoler par grands vents, et se faire déchirer par les animaux et constituent une véritable pollution visuelle :

Le trottoir, domaine public, n'est pas un lieu de stockage; si nous constatons que certains habitants ne respectent pas ces consignes, ils pourraient être sanctionnés.

À noter que les prochains sacs jaunes sont dès à présent numérotés suite à une décision de la CC3M. Veuillez donc bien à respecter la liste des recyclables.

Jardinage & Bricolage

Les travaux de bricolage et de jardinage à l'aide d'outils bruyants ne peuvent être effectués

que sur des périodes **limitées** :

Les jours ouvrés de 7h à 19h

Les samedis de 9h à 12h et de 15h à 19h

Les dimanches et jours fériés de 10h à 12h



Entretien des trottoirs

N'oubliez pas qu'un simple coup de binette suffit à enlever les mauvaises herbes disgracieuses le long des maisons ou des murets.



Déchets verts

Les habitants qui déposent leurs déchets verts dans les bennes prévues à cet effet, sont priés de laisser l'endroit propre. Il a en effet été constaté que des usagers ne ramassaient pas les déchets tombés au sol. Merci!



Rappel : le brûlage des déchets verts ou autres sont formellement interdits.

NAISSANCES

Mathis LINDER : né le 16 février 2021 à Lunéville fils de Julien LINDER et de Mylène HOUILLON

DÉCÈS

Renaud FERRY : 51 ans, décédé le 17 novembre 2021 à KIEV (Ukraine)

Louis LINGUENHELD : 87 ans, décédé le 06 janvier 2021 veuf de Thérèse MARQUIS

RESTAURANT ST-PIERRE
03 83 70 99 45



2 rue St-Pierre
54830 GERBÉVILLER

Cuisine traditionnelle
Salle climatisée



ARBORISTE
CHRISTOPHE LAURENSON

60, ROUTE DE LANDECOURT
54360 DAMELEVIÈRES

06.86.93.03.31
christophelaurenson@sfr.fr

Arboriste grimpeur
Taille et soins aux arbres
Devis gratuit

CENTRE EST MONTAGE



**MANUTENTION • STOCKAGE
ENTRETIEN • SILOS • NÉGOCE**

70, rue Saint Pierre
B.P. 5
54830 Gerbéviller

Fixe : (+33) 03 83 42 83 44
Mobile : (+33) 06 08 86 72 60
Fax : (+33) 03 83 42 82 67



SARL GARAGE BLOSSE

18, rue du Général Leclerc
54830 GERBÉVILLER
03 83 42 70 52
Garageblosse@orange.fr

VÉHICULES NEUFS ET OCCASIONS
RÉPARATIONS TOUTES MARQUES
CARROSSERIE



florajet



Agnès Fleurs
Artisan fleuriste
Toutes compositions florales

ET SI POUR VOUS



Graphilun
Imprimerie numérique

DÉCROCHAIT LA LUNE?

1, rue du Réverbère • 54300 LUNÉVILLE • Tél. 03 83 89 16 75
graphilun@outlook.fr • www.graphilun.com

Merci aux différents auteurs et rédacteurs des articles, aux membres de la commission «communication» et aux porteurs de ce «Gerbéviller Chaque Jour»

Directeur de publication Noël MARQUIS -
Directrice de la rédaction : Francine LAURENT
- graphismes et illustrations Les Créas de Ludow -
- impressions Graphilun - 675 exemplaires - dépôt
légal n° 531 L 1/94 - 1^{er} trimestre 2021
pour participer à la rédaction du prochain
numéro n'hésitez pas à contacter la mairie



Malgras Ludow
Illustrateur/graphiste
06 27 41 13 57
lescreasdeludow@gmail.com

meilleurtaux.com

Cyril NEAU

Conseiller Financier
c.neau@meilleurtaux.com - 06.64.12.58.49

LUNEVILLE
81, rue d'Alsace
Tél. : 03 83 74 17 18
Orias n°18001223

NANCY
46, rue du Grand Rabbin Haguenauer
Tél. : 03 83 22 28 70
Orias n°09050133

Ferme de la tuilerie

maraîchage



Horticulture

Vente directe de fleurs, fruits et légumes
03 83 74 02 93 54300 Rehainviller



Boulangerie Pâtisserie Joly

Lundi - Mardi - Jeudi - Vendredi 5h45 - 19h
Samedi 5h45 - 13h / 16h - 19h
Dimanche 5h45 - 13h
Mercredi fermé
03 83 70 97 84
54830 GERBÉVILLER



Denis FERRY

**7, rue du Breuil
54830 ESSEY LA COTE**

**Tél./Fax : 03 83 72 30 15
Port. 06 26 61 03 04**

BRASSERIE TUMULTE

19, grand rue
54129 Magnières



**Fabrication et vente de bière
Bouteilles et fûts pression**

Ouvert : mercredi et vendredi de 17 h à 19 h ou sur rendez-vous

www.brassrietumulte.fr
tumulte@brassrietumulte.fr
06 84 77 33 89



EXPLOITATION FORESTIÈRE

- Débroussaillage
- Bûcheronnage
- Débardage
- Sciage - vente
- Bois de chauffage

PASCAL LEHEU

9, rue de l'Ohy - 54830 GERBÉVILLER

TÉL. 03 83 42 70 89



Maquilleuse Professionnelle
Esthéticienne

06 27 34 20 56
1 route de Réménoville
54830 Gerbéviller



Rencontrez
les producteurs et les amapiens:
Les lundis de 18H à 19H
Ferme de Falanzé à Gerbéviller

des légumes **BIO**, du miel et du pain d'épices,
des oeufs, de la viande de boeuf et de veau **BIO**,
des pommes de terre **BIO**, de la bière **BIO**,
des fromages et produits laitiers de vache **BIO**,
des fromages et produits laitiers de chèvre,
de la viande de porc Gascon **BIO** et d'agneau **BIO**
de la volaille **BIO**, des plantes aromatiques et médicinales **BIO**,
du pain et de la farine **BIO**.



Résidence
Jacques Vallin

Rue des écoles
54830 Gerbéviller
Location :
Studios non meublés

renseignements auprès de la mairie :

03 83 42 70 33



Lundi 14h - 19h
Du mardi au vendredi
9h - 12h / 14h - 19h
Samedi 9h - 16h
03 83 42 74 16

Coiffure mixte

3, rue du Général Leclerc
54830 Gerbéviller

Proxi Gerbéviller

Tabac ~ Presse ~ FDJ ~ Epicerie ~ Vape

6 Rue du général Leclerc
54830 GERBEVILLER

contact@proxi-gerbeviller.com
09 66 95 53 12

Ma Belle Parenthèse



Salon privé Esthétique et Bien être

22 rue Maurice Barrès à GERBEVILLER
Uniquement sur rendez-vous au 07 83 88 88 59

Au plaisir de vous recevoir ! Frédérique

f @mabelleparenthese



MAURICE SERVICES

9 RUE DE LA FONTAINE
54830 MATTEXEY

CHAUFFAGE
- NETTOYAGE DE CIRCUIT
DE RADIATEUR
- DÉSEMBOUAGE DE
PLANCHER CHAUFFANT

TEL : 03 83 72 34 81
PORT : 06 26 62 93 05

SIMONKLEIN.MAURICE@ORANGE.FR

TAXI GERBEVILLER N°1

7j/7



24h/24

CEREJO Gaëtan

06.33.56.70.08

Tous transports, toutes distances, transports de malades assis
Consultations - Rayons - Dialyses

ADInfo Lorraine

Assistance et Dépannage informatique à domicile

Polese-Clauss Matthieu

12 Rue Victor Prouvé
54830 Gerbéviller

06 34 30 40 37
03 72 59 00 52

www.adinfo-lorraine.fr
contact@adinfo-lorraine.fr



www.wateya.fr

Création d'accessoires zéro déchet

Boutique en ligne de produits bio, écologiques et bien-être
Maquillage bio - Cosmétiques solides

contact@wateya.fr / Tél. 06 84 82 13 97
e-boutique : www.wateya.fr

Envoi à domicile ou retrait sur place (sur rendez-vous) :
2 chemin de la petite Garenne 54830 GERBEVILLER
Facebook/Instagram : a.wateya

MARQUET FRANCK

19 ans
d'expérience

Plaquiste, enduiseur, combles
aménagement, rénovation, neuf,
cloison sèche, plafond et isolation,
poses de portes diverses.

Assurance décennale
Siret 539 257 725
7, rue Alfred Renaudin
54830 GERBÉVILLER

06 11 15 43 56
franckmarquet54@gmail.com

