



GER
BE-
VILLE
-ER n°105
CHAQUE JOUR

4€80

Bulletin municipal - Hiver 2021

Mairie de Gerbéviller

2, rue Maurice Barrès - 54830 GERBEVILLER
Tél : 03.83.42.70.33. Horaires d'ouverture au public :
du lundi au samedi de 8h00 à 12h00,
et mardi et vendredi de 16h00 à 18h30.

Mail : mairie@gerbeviller.fr
site internet : www.gerbeviller.fr

Syndicat Intercommunal Scolaire de Gerbéviller

12, rue Maurice Barrès - 54830 GERBEVILLER
Tél : 03.83.42.81.29

Heures d'ouverture au public :
Mardi 8h15-12h00 et Jeudi 13h30-17h30 et sur
rendez-vous avec la Présidente.

Mail : accueil@sis-gerbeviller.fr

Élections Présidentielles

Elles auront lieu les dimanches 10 et 24 avril 2022 à la salle des fêtes
(se munir OBLIGATOIREMENT d'une pièce d'identité).

TRI SÉLECTIF

À partir du 1^{er} janvier 2022 la collecte du tri sélectif sera modifiée et aura lieu le mercredi
matin des semaines paires. La CC3M distribuera prochainement un nouveau calendrier.

Gerbéviller à la page...

En effet, Gerbéviller a dorénavant une page Facebook pour vous tenir informé de ce qui
se passe dans notre belle cité ! Alors n'hésitez pas à « liker! »



<https://www.facebook.com/mairiedegerbeviller>



Agenda des manifestations

- **Samedi 15 janvier** Médiathèque : Vente de Livres d'occasion : Salle des Fêtes
- **Vendredi 18 février** Comité des fêtes : soirée œnologie Salle des Fêtes
- **Dimanche 27 février** Familles rurales : Club de la joie de vivre : repas choucroute
Salle des Fêtes
- **Dimanche 3 avril à 16h :** Les Amis de L'Orgue : Concert Église
- **Dimanche 15 mai :** Comité des Fêtes : 32ème Foire de l'Escargot
- **Courant juin :** Familles rurales : Vide grenier
- **Dimanche 3 juillet à 16 h** Les Amis de L'Orgue : Concert Église
- **Mercredi 13 juillet** Commune et Comité des fêtes : Fête Nationale
Place de la Mortagne
- **Dimanche 28 août à 16h** Les Amis de L'Orgue : Concert Église
- **Dimanche 2 octobre à 16h** Les Amis de L'Orgue : Concert Église
- **18 novembre :** Comité des fêtes : Soirée beaujolais
- **Début décembre** Foyer Rural et Comité des fêtes : Saint-Nicolas

Évènements soumis à l'évolution des contraintes sanitaires en vigueur à date.
Liste indicative et non exhaustive.

Cérémonie du 11 novembre 2021

Près de 130 personnes étaient présentes ce 11 novembre 2021 pour commémorer
l'armistice de la guerre 14-18. Une collégienne a lu un poème tandis que les élèves de
deux classes de l'école de la Mortagne ont chanté la Marseillaise avec ferveur.



« Mécétéou? »

C'était peut-être à côté de chez vous, ce lieu a
disparu ou a tellement changé depuis...Savez-vous
le reconnaître?

**Une récompense à celui qui sera le plus rapide pour
nous apporter la réponse.**



« Mécétéou » précédent

Félicitations à M. EHRET qui a trouvé la réponse
au précédent « Mécétéou ? » Il a été dûment
récompensé par un chèque cadeau d'une valeur de
25 € à valoir à la boulangerie Joly.

**La réponse était : la maison Noël qui se situait à la
place de l'actuel lotissement du Breuil à côté de la
place de la Mortagne.**





« La nature porte en elle le principe même de son être ; car elle ne fait rien en vain et réalise toujours le meilleur »
- Aristote -

Gerbévilloises, Gerbévillos

Ce numéro du bulletin municipal doit nous inciter tous et toutes à apprendre, ou réapprendre à respecter la Nature, et mieux, à l'aider à surmonter les attaques des variations climatiques, parfois désastreuses que nous subissons régulièrement. Chacun, chacune d'entre nous, parfois par un simple geste « écologique », ou simplement de citoyen respectueux de l'environnement, peut apporter sa contribution à un avenir plus propre, plus vivant.

Les arbres, eux, nous ont transmis l'envie d'éternité. Ils nous ont donné comme pouvoir, la patience, la sagesse et une certaine idée de l'immortalité.

Ces arbres qui nous inspirent la vie véritable, sans déception, ni gâchis, la vie active et contemplative tout entière guidée par nos envies singulières, propres à chacun, et transmettrices de nos œuvres, de nos désirs, de nos rêves...

Ces arbres, poumons de vie depuis l'éternité, témoins de nos histoires, de nos civilisations, piliers des forces et des fables magiques qui nous ont fait rêver, ces arbres, nous nous devons de les préserver, d'en assurer la sauvegarde et tout en les vénérant sous leurs hautes statures, de leur apporter notre attention, nos soins, notre respect.

Sauver ce patrimoine immémorial est un acte qui permet de faire parler de nos mondes assoupis derrière les pierres et les charpentes, et de tisser ainsi ensemble la trame des futures générations plus sensibilisées à la préservation de ces richesses naturelles irremplaçables.

C'est en assurant aux générations futures un produit constant, par le travail certes, mais aussi par le maintien d'une nature respectée, que l'on pourra concilier économie et écologie car si on n'y prend pas garde, comme disait Chateaubriand : « les forêts précèdent les peuples, les déserts les suivent ».

Cet éditto, consacré aux forêts (d'où le mot sylvestre) me pousse à penser aux arbres... de Noël qui, bientôt, je l'espère égayeront vos foyers. Ils pourront aussi évoquer la Saint Sylvestre, moment magique qui termine une année pour en ouvrir une autre, que je vous souhaite très heureuse !

Le Maire
Noël Marquis

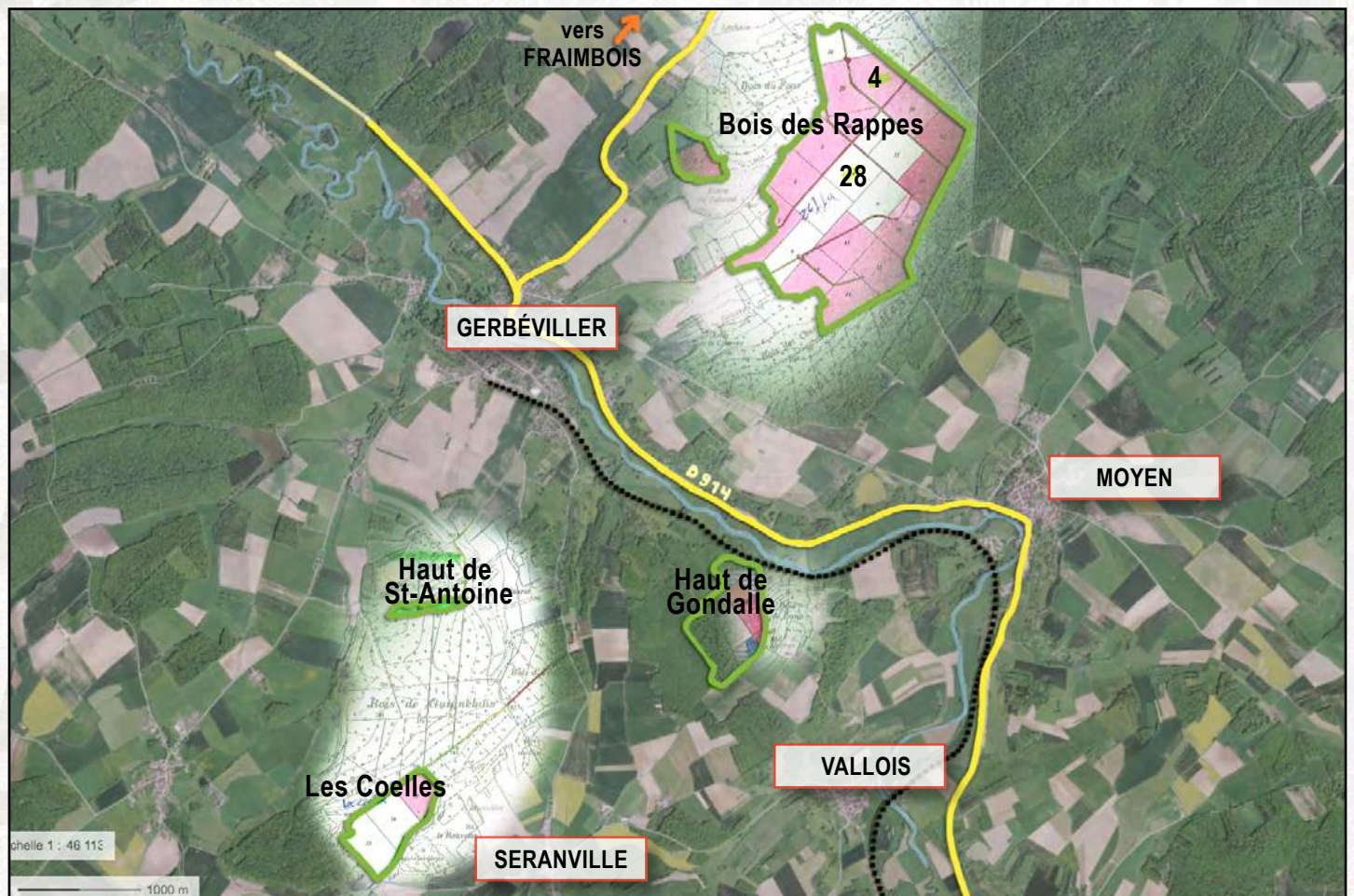
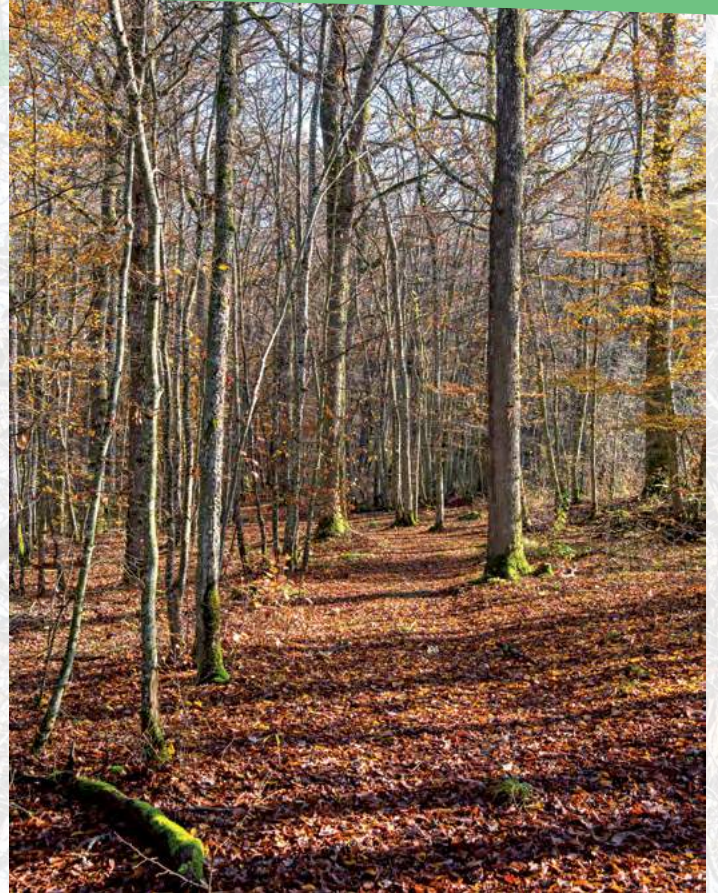
2	INFOS LOCALES	18-19	SANTÉ & ACTION SOCIALE
3	ÉDITO	20	JEUNESSE & SPORT
4-9	DOSSIER : LA FORÊT	21-22	VIE ASSOCIATIVE
10-11	ENVIRONNEMENT	23	REVUE DE PRESSE
12	MOT DU SIS	24	MARIÉS DE L'ANNÉE
13-14	VIE SCOLAIRE & PÉRISCOLAIRE	25	URBANISME & TRAVAUX
15	VIE DE FAMILLE	26-27	CC3M
16	MÉDIATHÈQUE	28	PORTRAIT D'ENTREPRENEUR
17	CULTURE	29	CIVISME & RESPECT

La forêt, nos forêts...

Les forêts couvrent en France environ 17 millions d'hectares (3 de plus qu'en 1985).

Les trois quarts sont des forêts privées, 10 % appartiennent à l'Etat, 15%, aux collectivités, notamment aux communes. Gerbéviller peut s'enorgueillir de posséder près de 400 hectares répartis en plusieurs massifs : le plus gros, 246 Ha, dit « forêt des Rappes » (voir plan), ensuite les massifs du « Haut de Gondalle » (40Ha), de « Maigemont » (25Ha). Suivent la forêt de « Pierre Borne » (25Ha), la forêt des « Coelles » (10Ha) et un tout petit massif dit de « Saint-Antoine » (3 Ha). Le chêne est l'espèce dominante dans nos forêts, suivent ensuite le hêtre, et le charme.

Chaque massif est divisé en parts, dites coupes, numérotées de 1 à 33. Cet ensemble est géré, comme pour la plupart des communes, par l'ONF (Office national des Forêts), régime forestier instauré en France depuis 1791 ! Un suivi rigoureux des coupes est exercé par l'ONF, après aval de la municipalité, chaque coupe étant exploitée en moyenne tous les 8 à 10 ans.



- Parcelles de forêt de Gerbéviller
- Ancienne voie ferrée
- Routes départementales

*Plan des forêts
de Gerbéviller*

Peu impactées par la tempête de 1999, nos forêts sont encore riches de belles futaies, et de magnifiques chênes, appelés **chênes sessiles**, dont certains atteignent les 300 ans, sont visibles dans différentes parcelles communales (voir photo page précédente).

Cependant pour assurer la sauvegarde de ce « trésor forestier », il faut constamment valoriser ce capital en l'entretenant et en laissant la forêt, menacée par les variations climatiques de plus en plus fréquentes, assumer ses rôles dominants, à savoir :

- Production : de bois d'œuvre (grumes transformées en meubles, charpentes), de bois d'industrie (pâte à papier, panneaux de particules, OSB, panneaux de fibres), de bois de chauffage, de bois « énergie » (plaquettes, pellets..)

- Protection des sols, des sources, la forêt étant encore le seul espace naturel sensible protégé (grâce à l'ONF notamment)

- Accueil du public, promenades, cueillettes des champignons, parcours sportifs,...et la chasse, nécessaire à l'équilibre de la forêt depuis la disparition des grands prédateurs (loups, lynx). Sans les chasseurs, la forêt serait menacée dans sa pérennité par la dévastation des jeunes pousses (semis de chênes, véritable régal des chevreuils et sangliers !).

L'avenir de la forêt passe par une technique, dite de régénération. Actuellement 30 % de nos coupes sont dans cette optique, essentiellement sur le massif de Maigemont et du Haut de Gondalle.



ZOOM SUR

La gestion de la forêt comprend entre autres tâches, le suivi de l'abattage des arbres, le cubage des grumes, le débardage, le suivi des travaux de dégagement des jeunes semis, la surveillance des chemins, de la chasse, etc... **M. Bernard AUBERTIN**, technicien forestier territorial, en poste depuis 2010 est chargé de toutes ces missions.

Lettre aux Gerbévillois

J'ai été très contente de lire le dernier bulletin municipal de Gerbéviller où le dossier central parlait du « Château ». Dans ce bulletin ce sont les forêts, que j'ai souvent parcourues, qui sont mises à l'honneur.

Je voudrais vous dire combien Gerbéviller me manque et vous aussi, mais hélas ma santé ne me permet plus d'y résider. Je pense beaucoup à vous tous que j'ai côtoyés tout au long de mes séjours à Gerbéviller.

Je viens de fêter mes 101 ans. Cela commence à peser lourd. J'ai eu de gros problèmes de santé. C'est pourquoi je vis à Paris où mes enfants et petits-enfants prennent bien soin de moi.

Je vous souhaite de passer de bonnes fêtes de fin d'année et de continuer à vivre heureux à Gerbéviller qui m'est chère.

Princesse Gabrielle D'Arenberg



Comment se gère cette ressource

Provenant des plus vieux chênes, dits semenciers, les fruits de ces derniers -les glands- sont à la base de la régénération naturelle. Une bonne année, la glandée peut apporter des dizaines de milliers de glands au sol !! Certes, tous ne donneront pas à coup sûr un chêne, mais c'est à partir de ces jeunes pousses -les semis- que l'on peut espérer, 200 ans plus tard, avoir à nouveau de beaux spécimens...

Cette technique de repeuplement naturel est préférable pour favoriser la pérennisation génétique des espèces, d'autres semis importés pourraient ne pas s'acclimater à nos sols et, de plus, la replantation manuelle est très coûteuse.

Une fois les jeunes semis sortis de terre, un long travail de sélection s'impose pendant des dizaines d'années. Des milliers de semis en trop sont coupés, technique dite de nettoyage, pour ne laisser que les plus beaux, appelés **gaulis** et dont le diamètre est inférieur à 20cm. Ces mêmes gaulis grandiront et certains seront aussi coupés pour ne laisser là aussi que les plus beaux, appelés **perchis** (diamètre supérieur à 30cm). Ensuite, ces perchis grandiront et lorsqu'ils atteindront entre 5 et 10 mètres, beaucoup seront également coupés, technique dite de dépressage. Autour d'eux il faut laisser des essences très secondaires et sans grand intérêt, mais qui « gagneront » sa croissance pour le faire pousser bien droit, sans gourmands - petites branches inutiles sur le tronc - et lui donneront un tronc bien lisse.

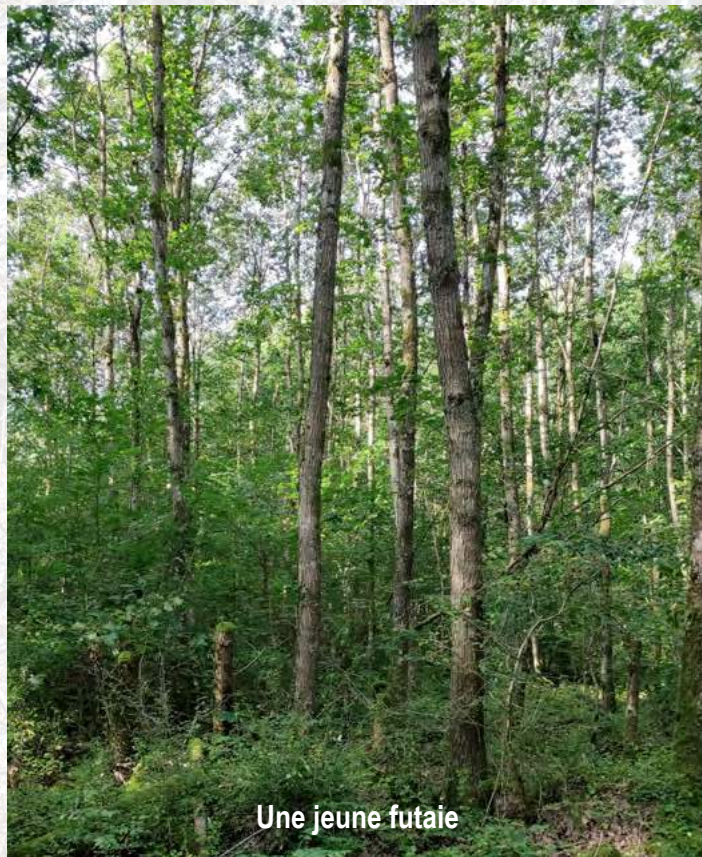


Gaulis



Quelques perchis

De perchis, on passera à la **jeune futaie**, puis **haute futaie**, et enfin, si tout se passe bien et si les conditions climatiques sont bonnes, on obtiendra un « vrai » arbre, après 120 ans...minimum !



Une jeune futaie

Ce travail de sélection a pour but de ne laisser, pour un développement réussi et harmonieux de nos forêts, qu'une centaine de chênes par hectare.

Grâce à cet entretien, et ce suivi rigoureux par l'ONF, la forêt dégage un certain revenu pour les finances communales. Celui-ci varie bien sûr selon la richesse des coupes et peut varier du simple au double, selon les années. (Pour 2022, ce sont les coupes 4 et 28 qui seront abattues. Cf plan.).

Evolution comparative

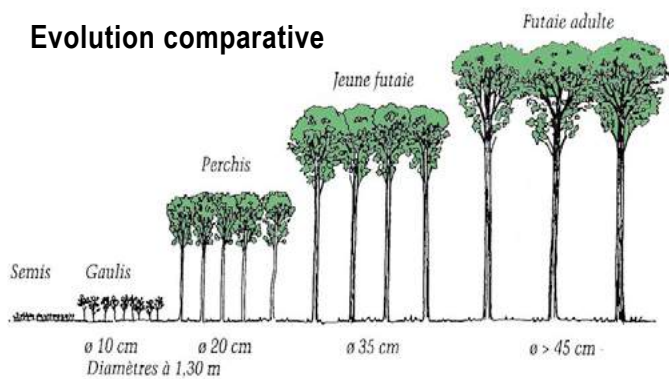


Illustration : Laurent Rivière – ONF

Le bois de chauffage, en forte baisse faute de « candidats bûcherons » (205 stères faits en 2020), et le bois énergie-plaquettes, pellets, représentent une source bien moindre de revenus forestiers.



La forêt est un capital, un trésor, qui doit être entretenu, valorisé, protégé, et enfin transmis aux générations futures, et cela malgré la menace des perturbations climatiques contre lesquelles elle ne pourra rien si nous ne l'aidons pas.

C'est notre rôle, d'élus, de citoyens, de responsables.

Noël Marquis

Bois de chauffage 2021 - 2022

Les personnes désirant faire du bois de chauffage doivent venir s'inscrire en Mairie et posséder depuis au moins 6 mois un domicile réel et fixe dans la commune. De plus, suite à la réorganisation de l'ONF, un nouveau mode de fonctionnement a été mis en place et le choix de l'affouage a été retenu. Chaque bénéficiaire devra signer le règlement d'affouage sur pied et présenter une assurance responsabilité civile personnelle.

Un maximum de 30 m³ par affouagiste sera délivré.

Pour rappel ci-dessous les tarifs TTC prix au m³ :

chêne 8.34 €

charme 10.43€

bois blanc 5.21€



La conjugaison de toutes ces activités dans nos forêts contribue à assurer une présence, une surveillance avec pour objectif un développement optimal de nos plus belles essences, pour nous certes, mais surtout pour nos descendants, comme l'ont su faire nos aïeux.



Chêne « sessile »
de 300 ans



- **Entre vite mon piot ! Tu es trempé ! Viens, je vais sécher tes chaussures devant le four !**
- **C'est pas des chaussures Mémé, c'est des baskets !**
- **Chaussures ou baskets, il faut les sécher !**
- **Dis, Mémé, le tas tout noir sur la table, tu veux que je le mette à la poubelle?**
- **À la poubelle? Malheureux ! Ce sont des champignons que le pépé est allé cueillir hier en forêt !**
- **Ah, ça non ! Moi, les champignons, je les connais, papa en a déjà ramenés. Ils sont jaunes, ou bruns, mais jamais noirs comme ceux-là !**
- **Ce sont les derniers champignons de la saison, des "trompettes de la mort".**
- **Des champignons pour Halloween, alors!**
- **Ne dis pas de bêtises ! Ils sont très bons. Je vais t'expliquer à quoi ils doivent leur nom ; Regarde, la queue est creuse et il finit en corolle comme une trompette et je pense que ces champignons sont noirs pour être plus discrets sous les feuilles où il n'est pas facile de les trouver.**
- **Trompette ou pas, moi, j'en mangerais pas, c'est sûr !**
- **Mais tu en as déjà mangé sans le savoir ! Quand j'en ai beaucoup comme aujourd'hui, je les fais sécher et une fois déshydratés, je les ajoute dans mes sauces de viande et même dans des omelettes ; d'ailleurs, avec la pluie qui vient de tomber, ces trompettes ont dû repousser. Si tu allais en chercher avec pépé, viens cet après-midi !**
- **Euh, ... ça tombe mal aujourd'hui. Je vais à ... La piscine ! Allez, à demain Mémé !**

«Dis
mémé»

Balades en forêt

Nous allons découvrir 2 exploitants forestiers locaux. La parole est à M. Edmond BARTH, dit "Monmon". La forêt a été son terrain de jeux dès son enfance avec son père bûcheron, arrivé à Gerbéviller en 1870 pour fuir l'invasion allemande. Il se met à son compte en 1957, d'abord comme scieur de bois dans le canton. Il y a beaucoup de travail, le bois est utilisé dans toutes les maisons pour le chauffage, jusque dans les années 70.

Il achète alors un vieux tracteur, des outils nécessaires à l'abattage : passe partout, scies, haches, etc... avec l'aide

de son père, il travaille en forêt. Il débarde pour le compte des communes et des marchands de bois.



En 34 ans, il a scié 150 000 stères de bois de chauffage dans 28 communes, de Lunéville à Baccarat. C'était un travail très physique, surtout en hiver, dans la neige et le froid, avec la peur de l'accident toujours possible.

En retraite depuis 30 ans, le Monmon n'a pas observé de changements notables en forêt, il regrette l'interdiction des brûlages qui permettent, selon lui, d'éradiquer les parasites qui fragilisent les troncs d'arbres.

Il vient de fêter ses 90 ans. Bonne retraite Monmon !

Un petit mot à dire?

Un témoignage? Contactez-nous!

La relève est assurée !

Après son service militaire M. Pascal LEHEU crée son entreprise d'exploitant forestier en 1983. Ce n'est pas un débutant ! Il aidait déjà son frère qui était de bon conseil. Il assure l'abattage et le débardage de grumes pour les communes et les particuliers dans le canton de Bayon, le château de Gerbéviller, les scieries. Il fait aussi du bois de chauffage pour les communes et la vente aux particuliers, ces derniers lui confient également l'élagage d'arbres d'ornements devenus trop imposants et le sciage à domicile.

Il travaille seul mais converse volontiers avec les promeneurs, les chercheurs de champignons ! Il rejoint "le Monmon" quand il regrette les brûlis d'arbres malades, surtout les sapins atteints de scolytes. Les chenilles processionnaires qui font leurs nids dans les chênes sont une gêne considérable. Il constate avec regret que les forêts sont malades. Les chênes sont affaiblis par les sécheresses successives. Il constate également des coupes trop intensives. La repousse, quand elle existe, est rare et fragile.

Protégeons nos forêts !



Marie-Claire Ferry



Maisons fleuries : le jury est passé

Il est de tradition pour le jury des maisons fleuries de passer durant l'été, visiter les différents quartiers de Gerbéviller. Un jury qui a scruté les moindres détails afin de récompenser, toujours en automne, les plus belles réalisations.

Ce mois de juillet 2021 n'a pas fait exception à la règle. Le jury composé de 3 personnes expertes (Monsieur Jean-Marie Croué ancien maire de Loromontzey s'occupant bénévolement du fleurissement de sa commune, Madame Jeanne Viriat de Remenoville, ancienne présidente de la commission fleurissement de la communauté de communes de la Mortagne et Madame Marie-José Reinhardt conseillère municipale, membre de la commission communale « embellissement et fleurissement ») a arpenté chaque rue de la commune le mardi 27 juillet, afin de noter scrupuleusement et classer les réalisations des particuliers.



Le choix a été fait de ne pas demander aux gens de s'inscrire préalablement. Les 3 personnes "tournent" partout. L'idée est d'identifier les maisons fleuries en fonction de ce qu'elles voient de la route. Elles regardent également les jardins, mais aussi les balcons, les fenêtres, les terrasses et même quelques potagers.

Plusieurs critères entrent dans la notation finale, à savoir, les fleurs bien sûr, la propreté, l'harmonie, les contenants et le coup de cœur : tout cela a permis d'obtenir une note sur 100.

Après un été dans l'ensemble "cahin-caha", les fleurs ont eu du mal à s'épanouir. Seuls, les géraniums restent une valeur sûre (comme en témoignent les façades, les balcons et les fenêtres de Monsieur Robert Feuvrier).

Malgré tout, la qualité des réalisations florales des massifs municipaux et le mérite des Gerbévillois qui fleurissent chaque année, restent inchangés.

Palmarès du Concours Communal 2021 :

Sont primées 13 familles qui reçoivent un bon d'achat de 20€ chez Agnès Blossé (16,50€ offert par la Commune et 3,50€ par la fleuriste) :

F. Barthélémy, P. Bourgon, R. Feuvrier, N. Gauthier, F. Guizot, R. Gravel, J-M. Hueber, E. Jeandidier, R. Marin, M. Michel, N. Séné, D. Tondeur, D. Vincent.



Ont été encouragées 11 familles :

Familles : Baptiste, Cardot, Cosnau, Foisel, Habran-Thomas, Houot, Lebacq, Magnier-Vervin, Malglave, Penet, Thomassin.

Grâce à la mobilisation de plus en plus importante des Gerbévillois et leur amour des fleurs, la Commune devient de plus en plus attrayante. Bravo à tous et toutes.

L'opération « argent de poche »

Financée par la commune, elle s'est déroulée du 19 au 23 juillet.

Comme prévu les deux « chevilles ouvrières » Jean-Luc et Bernard ont proposé aux jeunes de Gerbéviller un nouveau style de vacances apprenantes, participant à l'amélioration du cadre de vie des Gerbévillois.

Dès le début du mois de juin, les deux élus ont recensé les possibles candidats répondant au critère d'âge : 16 ans, à la période souhaitée et aux disponibilités journalières proposées.



C'est dans un élan enthousiaste et plein d'envie que les chantiers ont débuté le 19 juillet avec deux équipes de 7 jeunes, la première travaillant de 8h30 à 12h et la seconde de 13h30 à 17h.

Les missions réalisées au cours de cette semaine étaient très variées : désherbage du cimetière, nettoyage des lavoirs, des 2 anciens courts de tennis et des escaliers de la rue de la Poterne, travaux divers au complexe sportif... Des travaux de peinture ont également rythmé les journées de nos 14 courageux : grilles et portes du cimetière, grilles de l'église, barrières de la place d'armes et du pont Chanteraine, croix de Falanzé et panneaux d'information.



Chaque candidat potentiel a reçu dans sa boîte aux lettres un dossier qu'il pouvait remplir et rapporter à la mairie s'il désirait bénéficier de cette opération. Ainsi, plus de 20 dossiers ont été distribués. Les retours n'étant pas ceux escomptés, il a été décidé d'étendre la tranche d'âge à 17 ans, pour en définitive atteindre le chiffre de 14 participants. La durée initiale d'une journée pour satisfaire certains jeunes qui désiraient travailler plus que 4 jours, a été prolongée.



Un goûter offert par la municipalité a clôturé cette semaine qui a permis à ces jeunes de réaliser des missions pour le bien-être de tous, dans une ambiance conviviale et avec à la clé, une compensation pécuniaire.

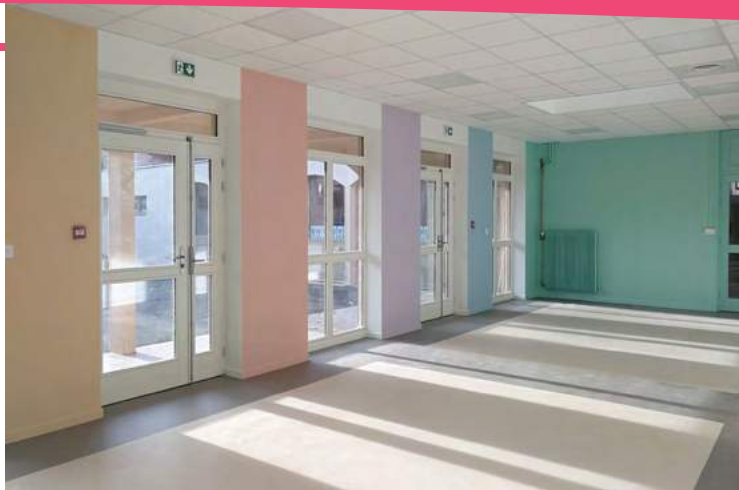
Après avoir regretté que certains jeunes, moins sérieux, se soient permis de dégrader leur travail, rendez-vous est donné à ceux qui, l'an prochain, n'auront pas été atteints par la limite d'âge.

Jean-Luc Kaelbel & Bernard Sené

Travaux de l'école

Les travaux de réhabilitation de l'école de la Mortagne de Gerbéviller se sont terminés à la mi-novembre 2021 ; ils ont duré un peu plus d'un an, dans des conditions pas évidentes de pandémie et ont occasionné quelques difficultés au quotidien notamment dans les derniers mois.

Toutefois, les enseignants et les ATSEM ont tout mis en œuvre pour que les élèves et en particulier les plus jeunes soient le moins perturbés possible ; pour cela nous leurs adressons nos vifs remerciements !



***Rappel :**
le SIS de Gerbéviller comprend également les communes de Franconville, Haudonville et Moriviller.

Le montant de ces travaux s'est élevé à la somme de **1.407.128,73€ TTC**. Les subventions de l'État, de la Région et du Département ont atteint **735.877,00€**. Le **Syndicat Intercommunal Scolaire*** a fait un emprunt de 500.000€ qui comprend également les futurs travaux de l'Accueil Collectif des Mineurs des Moussaillons ; ces travaux feront l'objet d'une communication prochaine. Enfin le FCTVA (fonds de compensation de la TVA), argent que nous pouvons récupérer sur les travaux d'investissement, s'élèvera à la somme de 230.827,03€ répartis sur 2022 et 2023.

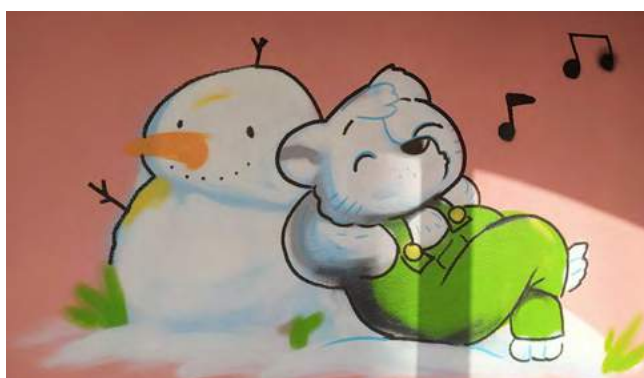
Des élu(e)s de Gerbéviller et d'Haudonville, membres du Comité Syndical du SIS, ont fait le tour de l'école de la Mortagne après les travaux ; ils ont apprécié l'ensemble de cette rénovation et ont emprunté l'escalier en bois restauré dont la rampe a été réhaussée.



Coup de pinceau

Rénover une école ce n'est pas juste passer un coup de pinceau sinon cela ressemble à un bureau. Aussi pour apporter un supplément d'âme le SIS a fait appel à Ludow, illustrateur local, pour égayer les murs de la maternelle. De sympathiques personnages ont prit place dans la salle de motricité ainsi que sur les murs des couloirs d'accueil. Merci à lui.

Francine Laurent





Des vacances sportives aux Moussillons !!!



Tennis, kick-boxing, roller, tir à l'arc, kimball et bien d'autres encore... Il n'en fallait pas plus à nos Moussillons pour débiter les vacances d'été de façon dynamique et ludique tout en découvrant des pratiques sportives variées pouvant susciter d'éventuelles passions !



Pour nous accompagner dans ce projet musclé, plusieurs associations sportives locales et autres ont répondu présentes à notre appel (GESAL 54, Kick Boxing d'ALISCIA, le Tennis club de GERBÉVILLER ...). L'objectif était de donner le goût de l'effort aux enfants, mais aussi de partager certaines valeurs telles que la solidarité, le respect et l'esprit d'équipe.



Afin de pimenter la fin des vacances, l'association Ludik'airpark est revenue avec de nouvelles structures gonflables au gymnase de GERBEVILLER ; ce qui a ravi tous les enfants du centre. Une sortie évasion dans la nature a également eu lieu à la ferme du Vieux FEY. Quatre semaines et demie bien remplies et pari réussi pour nos Mouss'!

Géraldine Magron

INFO

ACM les Moussillons
03 83 71 30 67

7 Rue Des Ecoles
54830 GERBEVILLER
admr.lesmoussillons@fedes4.admr.org



Développer la mobilité des élèves dès la journée de rentrée des 6^e

Identifié comme « Territoire Educatif Rural », le collège Eugène François est confronté à l'éloignement des structures culturelles, de l'offre de stages ou de formations ainsi que des opportunités de poursuite d'études ou d'emplois. Ajoutée au manque de mobilité, cette distance tend à décourager les ambitions scolaires et professionnelles de nos élèves.



Comme le souligne madame Walter, Principale du collège, un nouvel objectif s'impose donc à notre établissement : « apprendre à nos élèves à se déplacer en ville puis à prendre les transports en commun afin que la peur de l'inconnu ne soit plus un frein dans l'ambition scolaire ».

Un parcours ambition et mobilité a ainsi été mis en place de la 6^e à la 3^e en partenariat avec les cordées de la réussite du collège du Bassin d'Education et de Formation de Lunéville et les cordées Ambition ruralité.



Désormais, dès leur arrivée au collège, les élèves travailleront sur la mobilité et ce, sans s'en apercevoir. De ce fait, les élèves de 6^e ont profité, le 2 septembre dernier, d'une rentrée pas comme les autres !



Ces nouveaux collégiens, après avoir été pris en charge le matin par leur professeur principal, ont d'abord bénéficié d'un repas offert par l'établissement avant d'effectuer, l'après-midi, deux parcours de découverte, accompagnés des enseignants.

Rien de tel qu'un jeu de piste pour découvrir les lieux culturels et historiques de la commune de Gerbéviller et apprendre à s'orienter, tout en élucidant quelques énigmes grâce aux cartes fournies par la mairie !

Tandis que plusieurs groupes d'élèves s'affairaient hors de l'établissement, d'autres apprenaient à se repérer dans le collège avec un plan mis à leur disposition. Les élèves ont sillonné les couloirs de l'établissement, visité quelques salles, en particulier une salle où ils ont découvert les blasons de leur propre commune, et rencontré le personnel du collège : chef d'établissement, secrétaires, infirmière, gestionnaire, CPE, assistants d'éducation, documentaliste et agents territoriaux.

Le stress souvent ressenti le jour de la rentrée du fait d'un plus grand nombre d'élèves au collège qu'en primaire, des changements de salle et la peur de se perdre, s'est vite dissipé et l'investissement des élèves a été récompensé par le don d'une clé USB et d'un stylo quatre couleurs au nom de l'établissement.

Cette journée a donc permis de dédramatiser la rentrée des 6^e, de favoriser la coopération et la cohésion entre élèves par la création de petits groupes, de mobiliser les connaissances acquises en CM2 et de les mettre en pratique pour se déplacer plus aisément dans le collège et dans la commune de Gerbéviller, qu'ils connaissent mieux à présent !

Karine Jean-Baptiste

Atelier DIY*

Les pommes de pin, on aime leur odeur, leur forme improbable et les souvenirs qu'elles nous rappellent ! Elles sont la touche de poésie et de nature de l'hiver. Voici des idées pour en faire de jolies décorations :

Matériel nécessaire

- pommes de pin.
- bouchons en liège ou petits pots en terre cuite. ou bouchons de bouteille en plastique.
- perles, paillettes, rubans.
- feutrine.
- peinture.
- colle.
- carton rigide.
- aiguille et fil.



Les sapins

Il vous faut juste laisser exprimer votre imagination et décorer la pomme de pin (peinture, perles, rubans), puis découper une étoile dans le carton, la peindre et la coller en haut de la pomme de pin. Ensuite, coller la pomme de pin sur le bouchon ou le pot que vous pouvez peindre et décorer également.

Le père Noël et ses lutins

Pour le Père Noël, mettre des touches de peinture blanche sur la pomme de pin. Puis, confectionner des bonnets pointus dans la feutrine et les coller sur la pomme de pin ainsi que la perle pour le nez. Avec l'aiguille, passez le fil dans la pointe du bonnet et suspendre notre Père Noël. Pour les lutins, la démarche est la même...



Anne-Claire BOURGON

* Do It Yourself, fais-le toi-même



Cuisine

Biscuit de Savoie de Mamie Francine

150°C 1H

- Ingédients**
- 7 œufs
 - 1 sachet de sucre vanille
 - 200 g de sucre semoule
 - 70 g de fécule de maïs
 - 100 g de farine

Les étapes

- Mélanger les jaunes d'œufs avec le sucre, jusqu'à blanchissement ;
- Ajouter le sucre vanillé, la farine et la fécule de maïs et mélanger ;
- Monter les blancs en neige et les ajouter délicatement dans la préparation ;
- Verser dans un moule à manqué beurré ;
- Enfourner dans un four préchauffé.

Pizza Chèvre Miel Oignons Healthy (8 parts) 90 calories / part

180°C 20-25mn

- Ingédients**
- 100 g fromage blanc ou yaourt (0 ou 3% de MG c'est top)
 - 110 g de farine (complète c'est mieux)
 - 1/2 sachet de levure chimique
 - 3 oignons
 - Une buche de chèvre ou chèvre frais
 - Miel
 - Filet de crème soja (ou légère 4% MG)
 - Gruyère râpé (voir brebis râpé)
 - Sel, poivre, persil

Les étapes

- Mélanger fromage blanc, farine, levure, sel et poivre pour faire la pâte. Étaler sur plan de travail fariné.
- Couper les oignons en rondelles et les faire caraméliser avec un filet d'huile d'olive et une bonne cuillère à soupe de miel.
- Disposer vos oignons, des tranches de chèvre, votre fromage râpé sur votre pâte. Verser un filet de crème et de miel. Saler, poivrer, persiller.
- Enfourner dans un four préchauffé.

« Métal hurlant », un festival placé sous le signe de la rencontre !



Vent de folie créative à Gerbéviller et Damelevières avec le chantier loisirs jeunes organisé par Jeunesse et Territoire Euron 3M et accompagné par les deux sculpteurs Frantz et Alain Meignien.



Vincent Bailly, dessinateur de la BD a dédié « Lorraine Cœur d'acier » à la chapelle des arts. Il a aussi rencontré toutes les classes de 4^e et de 3^e du collège de Gerbéviller.



Les enfants sont fiers de poser devant l'œuvre collective à laquelle ils ont participé !



Ambre et le sculpteur Alain Meignien



Les élèves découvrent à la médiathèque les secrets de Baltha, créateur de fusées, bolides, sous-marins à partir d'objets de récup'



« La louve »
Frantz



Exposition « Les fondus de la ferraille »
Chapelle des Arts

Ma forêt. Notre forêt, Ta forêt ... !

La forêt est vivante, elle résonne des branches cassées sous les pieds des sangliers ou des promeneurs. La forêt est bruyante. Elle résonne du hurlement de la scie, et des rires, et des mots des bûcherons à la peine, du chant des oiseaux, du pic vert que l'on repère facilement par son cri sonore « kieu-kieu-kieuk », et du brame du cerf à la bonne saison. La forêt est nourricière. Elle remplit l'estomac du furet, du hibou, du pic vert et aussi le panier à champignons de ma grand-mère à la bonne saison. Elle anime et développe l'imagination des enfants. La forêt est dangereuse... ! Mais oui, des sorcières y rôdent, et des satyres, et des ogres... Parfois même pour de vrai...



La forêt est partout. En Suisse comme au Rwanda, en Tchétchénie comme en Argovie (Le canton d'Argovie est situé dans le nord de la Suisse). La forêt est partout. « Maman allait y faire ses besoins chaque jour », se souvient cette vieille dame de notre campagne lorraine. Oui, la forêt est partout ; mais nulle part sur Mars ni sur la lune... (Si un jour on veut aller y habiter... Va falloir y transplanter des arbres, des hêtres, des sapins, des chênes...!) C'est sûr qu'on la regrettera notre belle forêt où l'on respire à pleins poumons. La forêt est obscure, il est même des clairières sans lumière... Et des scarabées qui jamais ne voient poindre le jour. La forêt est utile. Ce sapin deviendra armoire, ou peut-être table de nuit ou poutre de ta maison... Cet autre enfin... peut-être... ton cercueil... Bien sûr...rien ne presse... !

La forêt est utile. Les années que la pollution soustrait à notre vie, elle travaille de toutes ses forces à nous aider à les récupérer. La forêt est utile. Assis sur un tronc tu te retrouves, tu te recomposes un peu... Tu rêves. Regardant sur le feu ton morceau de lard qui grésille tu te dis : « après tout, ça va pas si mal ! ». **Hélas, la forêt va mal, très mal !** Partout elle s'étirole, partout elle recule, en bien des endroits elle brûle. Ou alors là où elle va bien, du coup elle avance. Mais là...c'est le berger qui ne va plus très bien.



La forêt est un estomac, un intestin, un système digestif. Elle mange à petites bouchées l'arbre tombé sous la foudre et le digère une quinzaine d'années durant, voire davantage. **La forêt est puissante.** Elle peut faire la pluie ou le beau temps. La forêt est vitale pour l'homme, ne la détruisons pas.

Dernières nouvelles : Mardi 02 novembre 2021 : Cop26. Le monde promet de ne plus massacrer ses forêts. On a bien sûr le droit d'y croire...

Ma forêt souffre. Celui-ci y jette ses poubelles... Celui-là, cet autre malotru, cet individu irrespectueux, méprisable... y dépose son vieux matelas ou ses sacs plastique aux bons soins des fourmis, du renard, du blaireau... Ou même son vieux réfrigérateur...Mais oui j'ai vu !... Et les incendies ? Les feux sont à la fois une cause et une conséquence du réchauffement climatique.



*La forêt qui marche à pas de mousse,
N'a pas fini de m'habiter,
Ma forêt qui marche à pas de mousse,
N'a pas fini de me hanter.*

Chanson de Pierre Chêne

Pour information : Durée de vie des déchets :

mégot de cigarette 1 à 5 ans – chewing-gum 5 ans – pneu 100 ans – bouteille plastique de 100 à 1000 ans – boîte de conserve métal de 100 à 500 ans – sac plastique, couche jetable 450 ans – carte de crédit / SIM 1000 ans - bouteille en verre 5000 ans... ça fait réfléchir non? (Source CONSO-GLOBE « Des déchets dans la nature »)

Alors soyons vigilants et protégeons nos forêts.

« **Au plus profond des bois, la patrie a son cœur. Un peuple sans forêts est un peuple qui meurt.** » André Theuriet.

Le poète Brassens vivait heureux auprès de son arbre et regrettait bien de l'avoir quitté !



Bienvenue sur la donnerie de Gerbeviller et ses environs proches

La « Donnerie de Gerbeviller » est une initiative citoyenne indépendante. Elle a été créée le 3 mai 2021, et elle compte, à ce jour, déjà 255 membres. Ce qui ne nous sert plus peut servir à d'autres, mais nous ne savons pas à qui le donner. Notre voisin se débarrasse peut-être de quelque chose qui nous intéresse, mais nous ne sommes pas au courant ! La Donnerie est là pour ça.

Ne jetons plus, donnons ! Achetons beaucoup moins, demandons !

L'objectif de la Donnerie est de lutter contre le gaspillage et la consommation à outrance, de pratiquer la solidarité et la simplicité, et de créer des liens. La Donnerie a donc un objectif multiple : **environnemental, économique et sociale.**

Le principe :

Faire parvenir un message d'offre ou de demande d'objets sur la page FaceBook du groupe « Donnerie de Gerbeviller ». Puis un rendez-vous est pris entre le donneur et le receveur à leur convenance, tout simplement. Il s'agit uniquement de dons d'objets, aucune obligation de réciprocité, pas de prêt, pas de demande ni d'offre de service, pas de demande de conseils.

Les dons se font sans contrepartie, il n'est pas question d'argent, ni d'échange ou de troc dans la Donnerie. La Donnerie est locale et elle est réservée aux personnes habitant à Gerbeviller et ses environs proches ou y travaillant. La création de ce groupe, a mis en évidence la générosité et l'implication des personnes inscrites. Je remercie la « Donnerie de Louvain la Neuve » en Belgique et Isa ma belle-fille, pour m'avoir inspirée et encouragée à créer ce groupe. **Merci également, à toutes les personnes qui le font vivre au quotidien par leurs dons.**



Michèle Klein

Brioche de l'amitié

Cette année encore, un grand **MERCI** à Aurore et Emeric de la boulangerie JOLY pour la confection à titre gracieux de **100 brioches** qui ont été vendues devant la Maison des Associations le vendredi matin 15 octobre.

Rappelons que l'argent récolté est versé en totalité à l'AEIM (Adultes et Enfants Inadaptés Mentaux).



MONALISA

Chaque dernier vendredi du mois de 14h à 17h, les personnes âgées du canton peuvent de nouveau se retrouver à la Maison des Associations pour un moment de détente autour de jeux de société, clôturés par un goûter. Denis Saucerotte, coordinateur du dispositif et Marie-Jo Reinhardt référente du secteur sont là pour centraliser les besoins et apporter un soutien avec une équipe de bénévoles aux personnes isolées.



Tu as entre 16 et 25 ans? Dispo 24h par semaine pendant 7 mois? Tu souhaites t'engager auprès des personnes isolées de ton territoire?

Deviens service civique!

Contact : monalisaduluneillois@fede54.admr.org

Monalisa
ENGAGÉS CONTRE L'ISOLEMENT DES AGÉS



Opération « Écran Total »

Du 4 au 9 octobre dernier a eu lieu une semaine autour d'alternatives ou de sensibilisation aux écrans, intitulée « Je(eux) déconnecte en famille », l'idée de départ émanait de professionnels de la petite enfance et de la santé dans le bassin du lunévillois.

Le collectif « Écran Total » composé d'enseignants, d'éducateurs de jeunes enfants, de parents, de professionnels de santé a décidé de proposer des actions à Gerbéviller à destination de tous les habitants. L'idée était de proposer des réflexions, des activités divertissantes ne nécessitant aucun moyen financier (pouvoir jouer à tout avec rien) mais aussi informer et sensibiliser mais sans culpabiliser.

Toutes les instances de notre commune sollicitées ont répondu présents :

La mairie, l'école de la Mortagne, le collège Eugène François, le multi-accueil intercommunal Frimousse, l'ACM ADMR les Moussaillons, la médiathèque, le tennis club, les archers de la Mortagne, l'association « Gerbéviller Vélo Club nature » et le centre social « la Renardière » de Mont-sur-Meurthe.



Ensemble, nous avons pu proposer un programme riche (activités proposées à la place de temps d'écrans) composé d'activités sportives, ludiques et manuelles à destination d'enfants de 2 à 15 ans.

Nous remercions vivement tous les acteurs, tous ceux qui ont, de près ou de loin, participé à cette belle aventure humaine et particulièrement la mairie pour son engagement et le prêt des locaux.



Nous retiendrons de cette semaine quelques temps forts au succès « populaire » contrasté :

- la conférence animée par Justine Vincent avec échanges de qualité sur les émotions, et l'approche ludique qui a suivi.
- les ateliers de transvasement proposé par les membres du multi-accueil intercommunal Frimousse à la salle des fêtes qui ont vraiment permis de déconnecter en famille
- la conférence animée par Olivier Duris, psychologue de renom, invité par Madame Walter, principale du collège à destination de tous les élèves de 5^{ème}
- l'atelier marionnettes de Marie-Thérèse et la fresque éphémère au sol de Ludow

- l'approche collective du circuit de voitures de Christophe et les activités plus individuelles : tir à l'arc proposé par les archers de la Mortagne, parties d'échecs avec Pierre et démonstration de skate proposée par deux élèves de 6^{ème} : Tristan et Jonathan

Autant de moments riches, conviviaux et intéressants qui ont apporté une ouverture et ont peut-être pu donner envie de passer un peu plus de temps ensemble et un peu moins devant l'écran...



GERBÉVILLER EN ROSE



C'est une véritable vague rose qui a pris le départ en début d'après-midi en ce dimanche 24 octobre : 37 enfants ont été les premiers à se dépasser en courant les 900m annoncés. Puis c'était au tour de **plus de 160 coureurs** de se lancer suivis de près de **plus de 430 marcheurs**. Et pour couronner le tout, une température estivale nous a accompagnés tout au long de la journée !



Nous vous remercions tous chaleureusement (communes donatrices, associations locales, commerçants, entreprises et habitants) de nous avoir soutenus cette année encore ! Nous ne pouvons qu'espérer vous retrouver pour l'édition 2022 !

Pour cette 3^{ème} édition, le succès a, encore, été au rendez-vous ! Une organisation bien rodée, des bénévoles en grand nombre, disponibles et motivés, et des participants toujours de plus en plus nombreux.



C'est en musique, grâce au concert offert par les « Guet's » que cette belle journée s'est terminée et que le stade s'est peu à peu vidé.

Cette année, grâce à la générosité de chacun, nous avons pu récolter **4021 €**, dont **3000 €** ont été reversés à la Ligue contre le Cancer 54. Le reste sera utilisé pour l'organisation de la 4^{ème} édition.



On compte sur vous !
Les membres du COPIL

Dans le cadre de l'opération « le Musée sort de son Palais », le Comité d'Histoire Régionale, le Palais des Ducs de Lorraine-Musée Lorrain et la Société d'Archéologie et d'Histoire Locale de Gerbéviller ont proposé à un public nombreux de découvrir deux stèles gallo-romaines (IIe-IIIe siècle) représentant Mercure, le 13 novembre 2021 à la chapelle des Arts de Gerbéviller.

Une conférence à plusieurs voix, autours de ces deux stèles, retrouvées vers 1840 à GIRIVILLER dont l'une était présente sur place* :

Dans un premier temps, **Richard Dagonne**, Conservateur en chef du patrimoine et Directeur du Musée Lorrain est revenu sur les circonstances de leur découverte et de leur parcours au sein des collections.

Quant à la Société d'Archéologie et d'Histoire Locale de Gerbéviller, elle s'est exprimée à travers la voix de son président **Alain Zasadzinski**, entouré de ses fidèles collaborateurs, **Maximilien Morel** et **Audric Touvron**. Il a présenté le territoire de Gerbéviller dans l'antiquité et notamment le site de Lana où la fameuse villa du même nom a déjà mis à jour un matériel archéologique important (vous pouvez voir de nombreux éléments en photo ci-dessous) mais n'a pas fini de livrer tous ses secrets et reste un lieu propice à de futurs projets pour la société d'archéologie.



* Remerciements à Vianney Muller, chef du pôle Histoire de la Région Grand Est qui a orchestré cette après-midi avec brio.

Diaporama Alain Zasadzinski

Photos de Audric Touvron



De l'or pour Martine et Mickaël Saprankoff

Le 06 septembre 1971, Martine et Mickaël Saprankoff se sont unis à Varangéville. Parents de deux enfants et grands-parents de trois petites filles, ils se sont installés à Gerbéviller en 1979. Toujours avec l'encouragement de son épouse, Mickaël a été président du club de tennis, créateur du comité des fêtes et de la foire aux escargots. Il se consacre à la peinture depuis plusieurs années. Fêter 50 ans de mariage leur permet de poursuivre cette belle aventure qui avait débuté dans un train !

Quand la rue entre en scène le temps d'une soirée

Ce sont environ 90 spectateurs qui ont suivis de très près Camille Perrin, Sébastien Coste et Rémi Luchez lors d'une représentation musicale, théâtrale et chorégraphique dans les rues de Gerbéviller. Dès l'année prochaine avec le concours de Scène et Territoire, nous pourrons assister à un nouveau spectacle imaginé par la compagnie Brouniak qui se déroule toujours en extérieur.



Adieu monsieur le directeur !



Nous avons appris le décès de Monsieur Roger MANGIN, le 19 novembre 2021, alors qu'il venait de fêter ses 100 ans quelques semaines auparavant.

À cette occasion, il avait reçu la visite du maire et de deux conseillers municipaux qui l'avaient bien connu. Enseignant, créateur du collège et ancien Maire de 1991 à 1995, il a partagé ses souvenirs avec ses visiteurs notamment sur l'école et sur son engagement politique. Toujours vif d'esprit, il a récité un poème de Lamartine après avoir reçu quelques cadeaux pour son prestigieux anniversaire. Nombreux sont les habitants qui se souviendront encore longtemps de cette figure de Gerbéviller !

Toutes nos condoléances à sa famille....

Adieu monsieur le maire honoraire !



La population de Gerbéviller a appris avec peine le décès brutal de M. Daniel BONTEMS ancien Maire (2008-2014).

Son engagement et son dévouement sans faille dans ses nombreuses fonctions (conseillers, Adjoint aux travaux ...) ont laissé une image forte auprès de nos concitoyens.

Nous adressons nos sincères condoléances à sa famille et lui rendrons un hommage plus complet dans le prochain bulletin.

MARIÉS DE L'ANNÉE

Tous nos vœux de bonheur à ces 7 nouveaux couples qui se sont unis en 2021, après cette année 2020 de confinement et d'incertitude que nous avons vécue



Clément BRAUN et Aurore
DEMOUSSEAU mariés le 15 mai 2021



Matthieu DIDELOT et Julie STEINLÉ
mariés le 5 juin 2021



Frédéric NOEL et Virginia PORCHAIRE
Mariés le 12 Juin 2021



Nicolas GAUTHIER et Elodie VAN-VYVE
mariés le 17 juillet 2021



Christophe PARADIS et Claire GILLET
mariés le 14 août 2021



Yohann CERVELLE et Mégane LEDOUX
Mariés le 9 octobre 2021

Mais aussi Manuel LALLEMAND et Karène GRANDTHURIN mariés le 28 août 2021

Cimetière

Aménagement

Un aménagement du colombarium a été réalisé cette année. La commune a récemment acheté 10 nouvelles cases et a réorganisé le « Jardin du Souvenir ».

Tarifs

30 ans : 550 €

50 ans : 900 €

Se renseigner en mairie.



Merci!

Étienne CREUSAT, sympathique bénévole, ancien président du Souvenir Français, s'est porté volontaire pour réchampir les lettres des stèles dédiées aux anciens curés de Gerbéviller et aux anciennes sœurs de la Maison de Retraite.

Un grand merci à lui !



Travaux en régie

Tout au long de l'année, les employés communaux effectuent des travaux en régie pour mettre en avant leurs compétences et réduire les coûts.

Quelques exemples :

L'entretien et la maintenance des 9 bâtiments publics, 40 logements locatifs et des équipements sportifs (travaux de peinture, carrelage, tapisserie, plomberie, électricité,...)

Les travaux sur la voirie sur 18 km de trottoirs (marquage au sol, propreté, sécurité, panneaux...).

La viabilité hivernale (salage des ponts et accès aux bâtiments communaux, gestion des stocks de sel et l'entretien des chemins.).

La mise en place des décorations de Noël. (pose, dépose et entretien du matériel).

Pour l'assainissement, suivi des postes de relevages une fois par semaine et changement des casiers à la STEU deux fois dans la semaine.

La création de massifs, la plantation, le fleurissement et l'entretien de nos espaces verts dans tout le village ainsi que la taille des arbres et des haies (250 m² de parterres et 1500 m² de pelouse) etc..., sont réalisés à 80% en régie.

Enfin différents contrôles et vérifications périodiques : Aires de jeux, extincteurs, blocs de secours et alarmes...

Pour les travaux d'investissement ou les gros travaux d'entretien, comme les réparations de voirie, les démolitions et reconstructions de bâtiments, nous faisons appel à des entreprises extérieures du fait de la complexité en matière d'étude, de coût et de réalisation.



Quelques précisions

Gerbéviller a choisi de faire partie de la Communauté de Communes « Meurthe Mortagne et Moselle » (C.C.3.M.) en 2017. La C.C.3.M. regroupe maintenant 37 villages : l'ancien Val de Meurthe avec Blainville sur l'Eau et Damelevières, le Bayonnais et une partie de la Mortagne. Avec cette décision nous retrouvons en grande partie l'ancien « E.P.C.I. ».

Pourquoi cette décision, alors que le choix du Lunévillois était possible? C'est principalement par rapport aux compétences : **petite enfance et santé**. Ces compétences n'étaient pas reprises par le Lunévillois (la C.C.T.L.B. ou la Communauté de communes de Lunéville à Baccarat). Les conséquences pour Gerbéviller auraient été importantes tant au point de vue financier que pour l'avenir des professionnels de santé du territoire.

Pour la petite enfance

La crèche ou multi-accueil avait été reprise par l'ex-C.C.M. Sans cette reprise de compétence, le coût de cette crèche, qui héberge 50 % d'enfants du territoire, aurait coûté à Gerbéviller environ 65 000 euros par an. Je rappelle toutefois que Gerbéviller a donné le terrain, où est construite la nouvelle crèche, à la CC3M et a participé aux financements des travaux à hauteur de **20%**. Le coût de cette construction est de **1 030 000 € HT** dont **826 000 € de subventions**. Cette belle structure de plain pied avec jardin et parking attenants correspond mieux aux attentes des familles ; elle est fonctionnelle et agréable. Son activité est très satisfaisante.



Pour la santé

Sans la prise de compétence « Santé », la construction de la **M.S.P** (Maison de Santé Pluridisciplinaire) aurait été à la charge de la commune, sans garantie des subventions acquises par la C.C.3.M. En effet, l'A.R.S. (Agence Régionale de Santé) ne conditionne son avis qu'à des projets élaborés par les Communautés de Communes. Cette structure, en cours de travaux, aurait été supportée par Gerbéviller alors qu'elle a un véritable intérêt communautaire. Le coût de cette maison de santé est de **1 880 000 € HT**. Les subventions ne sont pas encore toutes connues à ce jour.

Elle va regrouper 12 cabinets professionnels :

4 médecins - 2 cabinets d'infirmiers - 1 dentiste - 1 cabinet de kinésithérapeute - 1 sage femme - 1 orthophoniste
1 orthoptiste - 1 pédicure-podologue.



Déchetterie

Ce choix de rejoindre la C.C.3.M oblige les Gerbévillois à rejoindre les déchetteries de Blainville-sur-l'Eau et Bayon, plutôt que celle de Lunéville... Mais la distance est pratiquement identique entre Blainville et Lunéville. Certes, nous allons plus souvent à Lunéville qu'à Blainville !



Reflexions pour l'avenir

Avec le futur projet de territoire, d'autres compétences : ASSAINISSEMENT et P.L.U.I (Plan Local d'Urbanisme Intercommunal) sont à l'étude. Si elles sont décidées par les 37 communes, ces reprises seront effectives à compter du 1^{er} janvier 2022.

La révision actuelle de notre P.L.U, réalisée dans le but d'une augmentation de notre population, du maintien de nos structures : écoles - crèche - collège, serait dans ce cas gérée par la CC3M, avec l'aide du conseil municipal.

Jeunesse & Territoire

Cela fait plusieurs années maintenant que sur notre territoire, et donc sur la commune de Gerbéviller, existent des dispositifs dont le but est d'accompagner, de soutenir, et de mettre en œuvre des projets avec les associations afin de rendre notre milieu rural encore plus dynamique. Ces dispositifs que sont Jeunesse et Territoire, l'Espace de Vie Sociale et le Campus Rural sont portés par les foyers Ruraux 54.

Jeunesse et Territoire (financé par le Conseil Départemental et la CC3M). L'objet de ce dispositif est de rassembler des responsables associatifs, des élus communaux et intercommunaux, des parents, des jeunes, des enseignants et toutes personnes intéressées pour concevoir, décider, réaliser un projet jeunesse partagé et cohérent avec et pour la jeunesse, dans une dimension intergénérationnelle. Sur la commune de Gerbéviller, plusieurs actions ont vu le jour notamment un chantier loisirs jeunes dans le cadre du festival « Métal Hurlant » ou encore un stage « Osez l'osier » pour les ados. Il y a aussi des sorties familles comme le « laser game » et enfin l'accueil du camp cirque sur la période estivale.

L'Espace de Vie Sociale (financé par la CAF) a pour objectifs de permettre l'ouverture vers l'extérieur, de favoriser la prise d'initiative et de travailler la valorisation des personnes. Différentes actions se mettent en place tout au long de l'année comme des ateliers de rencontre (couture, café associatif) des animations pour les enfants et les ados des ateliers réguliers théâtre, contes, Qi Gong, des formations...

**Institut National de la Jeunesse et de l'Éducation Populaire*



Depuis 2020, un nouveau dispositif existe sur le territoire, c'est le **Campus Rural** (financé par l'INJEP*). Ce dispositif est une expérimentation dont l'objectif est de créer des projets par et pour les jeunes de 16 à 29 ans, sur notre territoire, cela, dans n'importe quelle thématique (insertion, formation, social, santé, festif, sportif, culturel...).

Retenez simplement que si vous souhaitez mettre en place un projet (individuellement, collectivement ou associativement), contactez-nous.

Jeunesse et Territoire : Sonia Bernard au 06 98 51 23 98 ou sonia.bernard@foyersruraux54.org
Espace de Vie Sociale ou le Campus Rural : Charlotte Cunat au 06 26 43 65 13 ou charlotte.cunat@foyersruraux54.org
 Le bureau des animatrices se trouve au 8, rue principale 54290 FROVILLE – 03 83 72 80 56

HABITAT : pensez à la rénovation énergétique !

Vous avez droit à des conseils et des aides financières, les voici :

Plateforme Territoriale de Rénovation Énergétique du Lunévillois (PTRE)

Depuis 2017, le Pays du Lunévillois porte un vaste projet de développement de rénovation énergétique des logements privés : la **Plateforme Territoriale de Rénovation Énergétique**. En partenariat avec l'ADEME (Agence de l'Environnement et de la Maîtrise de l'Énergie) et la Région Grand Est, la **PTRE** associe les 4 Communautés de Communes du Pays. L'objectif est d'informer et de sensibiliser les propriétaires sur leur consommation d'énergie et éveiller leur intérêt pour la rénovation énergétique.

Ce service s'effectue en deux étapes :

1. Répondre aux questionnements sur la consommation d'énergie (électricité, gaz, fioul, bois...) pour mieux la comprendre et la maîtriser.
2. Soutenir ceux qui souhaitent commencer des travaux de rénovation : diagnostic énergétique initial, analyse des devis, choix, exécution et réception des travaux et surtout un accompagnement pour les aides financières auxquelles vous pourriez avoir droit. Le but est d'éviter les mauvais choix et les dépenses inutiles.

Comment bénéficier de l'aide de la Plateforme Territoriale de Rénovation Énergétique ?

Contactez la CC3M, vous remplirez alors un questionnaire sur votre logement et votre démarche. Ensuite, vous serez contacté par un technicien pour fixer un rendez-vous chez vous et réaliser un diagnostic. Il vous sera alors délivré un rapport (PASS'ECO ENERGIE).

Chargé de développement :
Cédric TROCHAIN cedric.trochain@cc3m.fr
 03 83 71 43 62

Styles et vous

Madame Christine RAGOT, Gerbévilloise depuis 2018, est une professionnelle du reflet qu'une personne peut donner d'elle-même.

Elle a remarqué une certaine confusion sur l'image personnelle conduisant au mal-être ; elle a naturellement axé son travail sur la compréhension et la valorisation de soi, passant par l'image. Elle prodigue donc des conseils créatifs en ce qui concerne l'image qu'on a de soi-même et que voient les autres. Il s'agit d'observer les différentes facettes de la personne : rayonnement, morphologie et mouvement du corps, pour définir l'élément (eau, feu, air, terre) caractéristique de chaque plan.

En 2019, elle a créé l'agence : « Styles et Vous » en concevant elle-même la méthode idoine ; elle est experte en ce qui concerne le vestimentaire, le maintien, les conseils en maquillage, aide les personnes recherchant un emploi ou qui sont en évolution de poste en entreprise.

« Style et Vous » est centré sur l'humain et le relationnel, dans le respect et l'écoute de chacun.

Ancienne formatrice à L'I.C.N. business School de Nancy, Christine propose des animations collectives ou individuelles.



Styles
 & VOUS
MAINTIEN - VESTIMENTAIRE

**Pour tout renseignement
 contacter Madame Ragot
 au 06 30 24 30 24
 Email : contact@stylesetvous.fr**

Numéro d'organisme de formation 4454037654

Entreprise Romain Biver



Quand le bâtiment va,

Pour tout travail de maçonnerie, de rénovation de façades, d'aménagements extérieurs, de pose de chapes et de carrelages, l'entreprise Romain Biver se tient à votre service depuis août 2021.

Déjà bien connue et appréciée par une clientèle locale fidèle, l'entreprise garantira vos devis et vous assurera des rénovations ou créations conformes à vos désirs.

**Pour tout renseignement,
 contactez le 06 35 50 89 33
 « Entreprise Romain Biver »**

JMB.

Trek forme
 Le Sport à la portée de Tous

46 rue de la Fontaine 54830 HAUDONVILLE

06 35 32 10 62

Activités de Loisirs et Sportives Sport Santé Coaching

Des Mots sur Vos Maux

Marianne Coanus
 Hypnologue
 "Praticienne en hypnose"
 Stresse, addictions, traumatismes, ...

06 19 58 90 49
 sur rendez-vous

54300 Lunéville

Siret 851 905 174 00013

Sans le vouloir, vous pouvez parfois occasionner des gênes à votre voisinage.

Lorsque compréhension et tolérance ne suffisent plus, voici les règles à respecter pour mieux vivre ensemble!

Plantation et élagage des arbres

Le mois de novembre marque l'entrée dans la période de repos végétatif pour tous les végétaux et particulièrement les arbres et les arbustes. De novembre à mars, les végétaux ralentissent leurs fonctions vitales pour économiser de l'énergie.

Si vous plantez un arbre, attention ! Pensez à sa taille finale, surtout si avez l'intention de le planter en limite de propriété.

En l'absence de réglementation locale c'est le code civil qui s'applique et notamment les articles 671, 672 et 673

- si la hauteur de votre plantation est supérieure à 2 mètres, elle doit être plantée à une distance minimale de 2 mètres de la limite de propriété,

- Si la hauteur de votre plantation est inférieure à 2 mètres, elle doit être plantée à une distance minimale de 0,50 mètres de la limite de propriété,

- Si vous habitez dans un lotissement, pensez à vérifier le règlement ou le cahier des charges : certaines espèces peuvent être interdites, les distances de plantations peuvent être particulières.

Si vous possédez un jardin avec des arbres ou des arbustes, vous êtes tenu de les faire élaguer avant qu'ils ne commencent à empiéter sur le jardin de votre voisin. Les branches ne doivent pas toucher les câbles de téléphone et encore moins une ligne à haute tension et ne pas empiéter sur le domaine public.

Pour tout litige (avec votre voisin par ex.), sachez avoir recours à un médiateur ou un conciliateur de justice afin de trouver une solution amiable : **Mme Claude Drouot reçoit sur RV au 03 83 42 70 33** le 1er jeudi de chaque mois dans le bureau partagé de la maison des services de Gerbéviller, 12 rue Maurice Barrès.

Quoi qu'il en soit, un règlement à l'amiable et calme reste toujours préférable !



Propreté de nos chemins et forêts

Il a été remarqué que de nombreux déchets (pneus, sachets de restauration rapide...) jonchent nos chemins et forêts gerbévillois ;

La propreté est l'affaire de tous et il doit être agréable aux promeneurs de cheminer dans une nature vierge de détritus.

Entretien des trottoirs

En cette période d'automne où les feuilles tombent, les riverains sont appelés à balayer leurs trottoirs qui peuvent devenir glissants et occasionner des chutes.

En période hivernale, vous devez aussi déneiger vos trottoirs. Si vous ne pouvez assumer cette tâche, par rapport à votre âge ou un éventuel handicap, veuillez vous faire connaître en mairie. **Pour rappel, votre responsabilité serait engagée en cas de dommage corporel.**

Voir et être vu à vélo !

Dès le mois d'octobre, avec le passage à l'heure d'hiver, les journées raccourcissent ! Or, sans éclairage, les cyclistes ne sont pas vus par les autres usagers de la route.

Les articles du code de la route R313-1,4,5,10,18,19,20 prévoient toutes les obligations en matière d'équipement du vélo de jour comme de nuit : catadioptrés arrières et latéraux, feux de position avant et arrière, gilet de haute visibilité... **Attention !!!** L'absence de ces équipements constitue une infraction passible d'une amende de 11€, majorée à 33€ si elle est payée au-delà de 30 jours.

Pour rouler en sécurité, il faut donc VOIR et être VU.

Encore une fois, il y va de votre sécurité et celle des autres, c'est une raison suffisante pour s'équiper !



Marie-Jo Reinhardt

ÉTAT-CIVIL

NAISSANCES

Auguste GUIRSCH MARAIN né le 23 octobre 2021 fils de Arthur GUIRSCH et de Honorine MARAIN

DÉCÈS

Paulette SIATTE veuve GA décédée le 2 octobre 2021

Roger CHOUX décédé le 2 Novembre 2021

Roger MANGIN décédé le 19 Novembre 2021

Daniel BONTEMS décédé le 28 Novembre 2021

NAISSANCES

DÉCÈS

visites interdites

Photographies de lieux abandonnés en Europe

VENTE EN
LIGNE ET EN
EXPOS

Artisan photographe de Sommerviller (54)

visites-interdites.com x 0622951542



- TERRASSEMENT -
MAÇONNERIE - TOITURE
AMÉNAGEMENT INTÉRIEUR
& EXTÉRIEUR



74 Rue Grandjacquot
54300 FRAIMBOIS
06.81.81.78.31
ent.doyenj@gmail.com

RESTAURANT ST-PIERRE

03 83 70 99 45

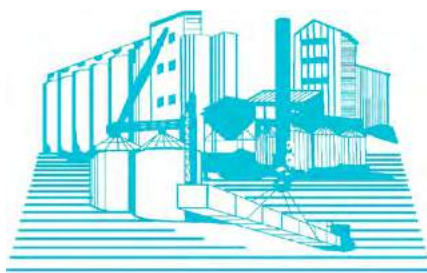


2 rue St-Pierre
54830 Gerbéviller

Cuisine traditionnelle
Salle climatisée



CENTRE EST MONTAGE



MANUTENTION • STOCKAGE
ENTRETIEN • SILOS • NÉGOCE

70, rue Saint Pierre
B.P. 5

54830 Gerbéviller

Fixe : (+33) 03 83 42 83 44

Mobile : (+33)06 08 86 72 60

Fax : (+33)03 83 42 82 67



CHRISTOPHE LAUREN SON

60, ROUTE DE LANDECOURT
54360 DAMELEVIÈRES

06.86.93.03.31

christophelaurenson@sfr.fr

Arboriste grimpeur
Taille et soins aux arbres
Devis gratuit



SARL GARAGE BLOSSE

18, rue du Général Leclerc

54830 Gerbéviller

03 83 42 70 52

Garageblosse@orange.fr

VÉHICULES NEUFS ET OCCASIONS
RÉPARATIONS TOUTES MARQUES
CARROSSERIE



Agnès Fleurs

Artisan fleuriste

Toutes compositions florales

ET SI POUR VOUS
GraphiLun
Imprimerie numérique
DÉCROCHAIT
LA LUNE?

1, rue du Réverbère • 54300 LUNÉVILLE • Tél. 03 83 89 16 75
graphilun@outlook.fr • www.graphilun.com

Merci aux différents auteurs et rédacteurs des articles, aux membres de la commission «communication», Merci à S. Barthélémy et É. Paquette pour leur travail, à N. Bontems, E. De Souza, D. Loppion, PEF, P. Oury, S. Roussel et A. Touvron pour les clichés et aux porteurs de ce «Gerbéviller Chaque Jour»

Directeur de publication Noël MARQUIS -
Directrice de la rédaction : Francine LAURENT
- graphismes et illustrations Les Créas de Ludow -
- impressions Graphilun - 675 exemplaires - dépôt
légal n° 531 L 1/94 - 4^{ème} trimestre 2021

**pour participer à la rédaction du prochain
numéro n'hésitez pas à contacter la mairie**



Malgras Ludow

Illustrateur/graphiste

06 27 41 13 57

lescreasdeludow@gmail.com

meilleurtaux.com

Cyril NEAU

Conseiller Financier

c.neau@meilleurtaux.com - 06.64.12.58.49

LUNEVILLE

81, rue d'Alsace

Tél. : 03 83 74 17 18

Orfas n°18001223

NANCY

46, rue du Grand Rabbin Haguenauer

Tél. : 03 83 22 28 70

Orfas n°09050133

Ferme de la tuilerie

maraîchage



Horticulture

Vente directe de fleurs, fruits et légumes
03 83 74 02 93 54300 Rehainviller



Boulangerie Pâtisserie Joly

Lundi - Mardi - Jeudi - Vendredi 5h45 - 19h

Samedi 5h45 - 13h / 16h - 19h

Dimanche 5h45 - 13h

Mercredi fermé

03 83 70 97 84

54830 Gerbéviller



Denis FERRY

7, rue du Breuil
54830 ESSEY LA COTE

Tél./Fax : 03 83 72 30 15

Port. 06 26 61 03 04

BRASSERIE TUMULTE

19, grand rue
54129 Magnières



Fabrication et vente de bière
Bouteilles et fûts pression

Ouvert : mercredi et vendredi de 17 h à 19 h ou sur rendez-vous

www.brassrietumulte.fr
tumulte@brassrietumulte.fr
06 84 77 33 89



EXPLOITATION FORESTIÈRE

- Débroussaillage
- Bûcheronnage
- Débardage
- Sciage - vente
- Bois de chauffage

PASCAL LEHEU

9, rue de l'Ohy - 54830 Gerbéviller

TÉL. 03 83 42 70 89



Maquilleuse Professionnelle
Esthéticienne

06 27 34 20 56

1 route de Réménoville
54830 Gerbéviller



Rencontrez
les producteurs et les amapiens:
Les lundis de 18H à 19H
Ferme de Falanzé à Gerbéviller

des légumes **BIO**, du miel et du pain d'épices,
 des oeufs, de la viande de boeuf et de veau **BIO**,
 des pommes de terre **BIO**, de la bière **BIO**,
 des fromages et produits laitiers de vache **BIO**,
 des fromages et produits laitiers de chèvre,
 de la viande de porc Gascon **BIO** et d'agneau **BIO**
 de la volaille **BIO**, des plantes aromatiques et médicinales **BIO**,
 du pain et de la farine **BIO**.



Résidence
Jacques Vallin

Rue des écoles
 54830 Gerbéviller
 Location :
 Studios non meublés

renseignements auprès de la mairie :
03 83 42 70 33



Lundi 14h - 19h
 Du mardi au vendredi
 9h - 12h / 14h - 19h
 Samedi 9h - 16h
03 83 42 74 16

3, rue du Général Leclerc
 54830 Gerbéviller



Tabac ~ Presse ~ FDJ ~ Epicerie ~ Vape

6 Rue du général Leclerc
 54830 GERBEVILLER

contact@proxi-gerbeviller.com
 09 66 95 53 12

Ma Belle Parenthèse



Salon privé Esthétique et Bien être

22 rue Maurice Barrès à GERBEVILLER
 Uniquement sur rendez-vous au 07 83 88 88 59

Au plaisir de vous recevoir ! Frédérique

@mabellparenthese



MAURICE SERVICES

9 RUE DE LA FONTAINE
 54830 MATTEXEY

CHAUFFAGE
 - NETTOYAGE DE CIRCUIT
 DE RADIATEUR
 - DÉSEMBOUAGE DE
 PLANCHER CHAUFFANT

TEL : 03 83 72 34 81
 PORT : 06 26 62 93 05

SIMONKLEIN.MAURICE@ORANGE.FR

TAXI GERBEVILLER N°1



gaetan.cerejo@gmail.com

CEREJO Gaëtan
06.33.56.70.08

Tous transports, toutes distances, transports de malades assis
 Consultations - Rayons - Dialyses

ADInfo Lorraine

Assistance et Dépannage informatique à domicile

Polese-Clauss Matthieu

12 Rue Victor Prouvé
 54830 Gerbeviller

06 34 30 40 37
 03 72 59 00 52

www.adinfolorraine.fr
 contact@adinfolorraine.fr



www.wateya.fr

Création d'accessoires zéro déchet

Boutique en ligne de produits bio, écologiques et bien-être
 Maquillage bio - Cosmétiques solides

contact@wateya.fr / Tél. 06 84 82 13 97

e-boutique : www.wateya.fr

Envoi à domicile ou retrait sur place (sur rendez-vous) :

2 chemin de la petite Garenne 54830 GERBEVILLER

Facebook/Instagram : a.wateya

MARQUET FRANCK

19 ans
 d'expérience

Plaquiste, enduiseur, combles
 aménageables, rénovation, neuf,
 cloison sèche, plafond et isolation,
 poses de portes diverses.

Assurance décennale
 Siret 539 257 725

7, rue Alfred Renaudin
 54830 Gerbéviller

06 11 15 43 56
 franckmarquet54@gmail.com

