

Gerbéviller

Chaque jour

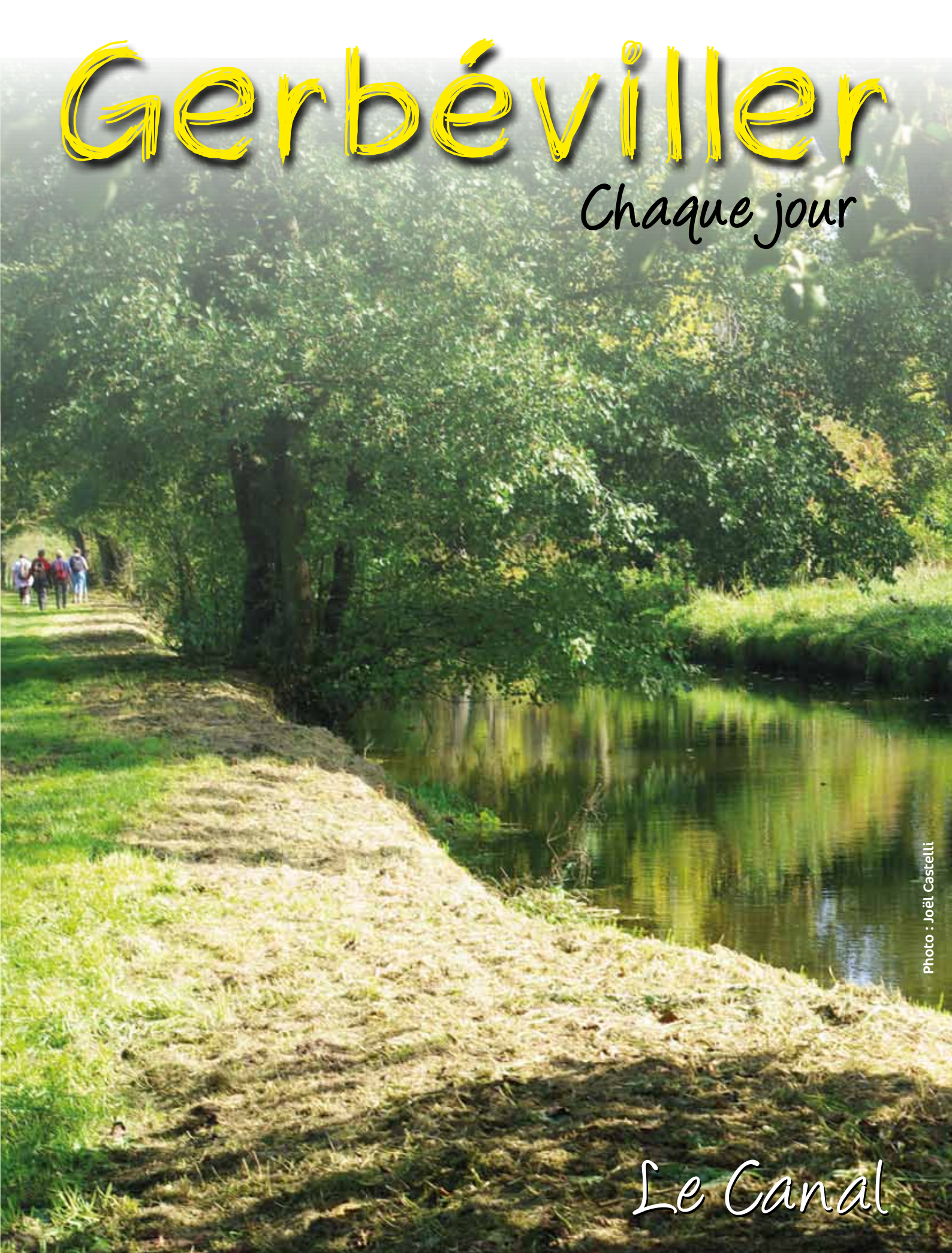


Photo : Joël Castelli

Le Canal

Bulletin municipal n°87 - Mars 2015 - 3,30 €

Sommaire

◆ Vie municipale

- Le mot du Maire 1

◆ Mairie informe

- État civil 2
- Agenda des manifestations 2
- Le mot de l'Elu 2
- Nouvelles brèves 3
- Vœux du Maire 4
- CCAS 9
- STEU 10-11

◆ Vie scolaire

- Ecole 6
- Collège 7

◆ En famille

- Les trucs de Grand-mère 13
- La recette de Grand-mère 13
- Le mot du médecin 13
- Mots croisés 13

◆ Vie locale

- Médiathèque 5
- Fleurissement 8
- EHPAD 8
- Garderie «Les Moussaillons» 20

◆ Culture

- Culture 12

◆ Au fil des jours

- Revue de presse 14-15

◆ Vie associative

- Canoë kayak 16
- Donneurs de sang 16
- Comité des fêtes 17
- Les Frelons 18
- Les Amis de l'Orgue 18
- Foyer rural 19
- Gerbépoils 19

◆ LE MOT DU MAIRE



Gerbévilloises,
gerbévillois,

« Patience et longueur de temps font plus que force ni que rage » La Fontaine.

Après un hiver plutôt clément, le renouveau printanier nous tend les bras. Le monde pourrait ainsi être si beau si nous n'avions, tous et toutes, nos tracas, nos ennuis.

Une Commune n'échappe pas à ces aléas, ces contretemps, preuve en est avec le dossier de la nouvelle station d'épuration qui sinue dans les méandres de l'Administration Française !

Soumis à des contraintes environnementales pointilleuses, ces travaux, pourtant rendus obligatoires, risquent fort de ne pas pouvoir débuter en 2015 !

Entre temps, nous aurons à cœur de maintenir un programme de travaux généraux (écoles, trottoirs, peinture, voirie...) tous nécessaires pour améliorer la qualité de vie de nos concitoyens.

La baisse réelle (-70 000€) des subventions et dotations nous contraint à ne pas envisager d'autres travaux, hormis la réalisation d'un city stade, projet longuement mûri et promis à notre jeunesse.

Tout autre projet, même souhaitable ou souhaité, entraînerait une hausse de la pression fiscale, ce à quoi nous nous refusons.

Gageons que les années à venir redeviennent meilleures financièrement et nous permettent de concrétiser d'autres réalisations.

Nous ne baisserons pas les bras, tout en restant vigilants et réalistes, et en envisageant l'avenir des Gerbévillois avec confiance.

Noël MARQUIS
Maire de Gerbéviller

Adresse site internet : www.villesetvillagesdelorraine.com
Taper gerbéviller dans : "découvrez les communes de Lorraine"
Adresse E-mail : mairie.gerbeviller@wanadoo.fr

◆ ÉTAT CIVIL

NAISSANCES

Antoine JANSEN est né le 20 octobre 2014 à Lunéville, fils de Frédéric JANSEN et de Nathalie GOBERT, domiciliés 10, rue Victor Prouvé.

Solyana MARTIN est née le 23 octobre 2014 à Lunéville, fille de Cindy VIARD, domiciliée 1 rue Gambetta.

Lorenzo JORY est né le 28 octobre 2014 à Lunéville, fils de Damien JORY domicilié Chemin du Marché et de Noémie BABEL, domiciliée 64ter, rue Saint- Pierre.

Léa POLESE-CLAUSS est née le 21 novembre 2014 à Lunéville, fille de Matthieu POLESE-CLAUSS et de Audrey BRECHARD, domiciliés 6bis, quai des Vosges.

Arthur DEMANGE est né le 26 novembre 2014 à Lunéville, fils de Stéphane DEMANGE et de Vanessa ANSTETT, domiciliés 13, ancienne route de Moyen.

Louise REMETTER est née le 28 novembre 2014 à Lunéville, fille de Christophe REMETTER et de Hélène BROYEZ, domiciliés 3, rue de Grand-Rupt.

Théo FRANQUENOUL est né le 17 décembre 2014 à Lunéville, fils de Eric FRANQUENOUL et de Sandrine LANGLOIS, domiciliés 23, rue Saint-Pierre.

Sofia CERVELLE est née le 22 décembre 2014 à Lunéville, fille de Yohann CERVELLE et de Mégane LEDOUX, domiciliés 2, rue du Maréchal Foch.

Apollin NEAU est né le 31 décembre 2014 à Lunéville, fils de Cyril NEAU et de Hélène VINCENT, domiciliés 21, rue Grand Rupt .

DÉCÈS : HABITANTS DE LA COMMUNE

Renée LÉONARD, 78 ans ans, retraitée, célibataire, est décédée le 28 octobre 2014, elle était domiciliée au 1 rue des Ecoles.

Nadine MARTIN, 57 ans, sans profession, est décédée le 22 décembre 2014, veuve de François MOULIN, elle était domiciliée au 1 Chemin des Collégiens.

Anne VISINE, 49 ans, infirmière, épouse de Didier TRAVAUX, est décédée le 3 janvier 2015, elle était domiciliée au 30 rue Saint-Pierre.

Paulette VIRY, 93 ans, retraité, veuve de Pierre VIGNERON, est décédée le 23 janvier 2015, elle était domiciliée au 12 Ancienne Route de Moyen

Solange TISSERAND, 87 ans, retraitée, veuve de André PINOT, est décédée le 1er février 2015, elle était domiciliée au 3 rue Gambetta.

DÉCÈS : EPHAD

Marguerite LAGOUTE, 91 ans, retraitée, veuve de Jean LEGER, est décédée le 13 octobre 2014, elle était domiciliée au 1 Ruelle du Jard.

Josette ZUKGRAF, 78 ans, retraitée, divorcée de Pierre GIRARDOT, est décédé le 29 octobre 2014, elle était domiciliée au 1 Ruelle du Jard.

Raymond MICHIELS, 71 ans, retraité, célibataire, divorcé de Jeannine PARDON, est décédé le 22 novembre 2014, il était domicilié au 1 Ruelle du Jard.

Gérard NABET, 72 ans, retraité, célibataire, est décédé le 5 décembre 2014, il était domicilié au 1 Ruelle du Jard.

Madeleine ALGROS, 95 ans, retraitée, veuve de François DE NARDO, est décédée le 4 janvier 2015, elle était domiciliée au 1 Ruelle du Jard.

Daniel RIGOLO, 99 ans, retraité, veuf de Raymonde PAQUET, est décédé le 20 janvier 2015, il était domicilié au 1 Ruelle du Jard.

Yvonne THIÉBERT, 100 ans, retraitée, veuve de Paul HAGNIEL, est décédée le 15 février 2015, elle était domiciliée au 1 Ruelle du Jard.

Denis DEGREMONT, 89 ans, retraité, époux de Rosine FROMMER, est décédé le 16 février 2015, il était domicilié au 1 Ruelle du Jard.

◆ MANIFESTATIONS ◆

• Samedi 11 avril

Vente de livres (médiathèque) : 9h00 → 17h00 salle des fêtes

• Dimanche 12 avril

Amis de l'Orgue - Eglise - concert (trompettes, cor, trombone, tuba) à 16h

• Vendredi 17 avril

Don du sang - Salle des fêtes - 16h00 à 19h30

• Dimanche 26 avril

Comité des fêtes - 26^{ème} Foire de l'Escargot

• Vendredi 5 juin - 20h30

Ecole de Musique de Lunéville, Commune et M. D'Arenberg : Concert à la Chapelle Palatine

• Dimanche 07 juin

Familles Rurales - Vide greniers Ancienne route de Moyen

• Début juin

Concours de pêche Fête nationale de la pêche - La Gaule Gerbévilloises

• Vendredi 12 juin

K-Danse - Spectacle de fin d'année (+ théâtre et chorale)

• Samedi 20 juin

Club de la Joie de Vivre - Assiette anglaise et Thé dansant

• Vendredi 03 juillet

Don du sang -Gymnase - 16h00 à 19h30

• Dimanche 5 juillet

Amis de l'Orgue - Eglise - concert - récital d'orgue par Paolo ORENI

• Lundi 13 Juillet

Festivités de la Fête Nationale - Commune et Comité des Fêtes

◆ LE MOT DE L'ÉLU ◆

Peut-on brûler ses déchets ?

« Le brûlage à l'air libre des déchets est interdit » (article 84 de l'arrêté préfectoral du 5 août 1981 portant sur le règlement sanitaire départemental). Il s'agit des déchets ménagers, des déchets provenant des collectivités et des déchets de jardin. Le même article ajoute « la destruction des ordures ménagères et autres déchets à l'aide d'incinérateur individuel ou d'immeuble est interdite », sauf dérogation accordée s'il n'existe pas d'autre moyen possible d'élimination.

Existe-t-il une exception pour les déchets verts ?

Non. Les « déchets verts » (éléments issus de la tonte de pelouse, taille de haies et d'arbustes résidus d'élagage...) sont assimilés à des déchets ménagers. Par conséquent, les particuliers ne peuvent pas brûler leurs déchets verts (JOAN, 7 octobre 2008, n°1631).

Le Maire peut-il autoriser une dérogation aux règles du RSD ?

Non, seul le Préfet peut consentir des dérogations individuelles aux règles fixées par le règlement sanitaire départemental en matière d'élimination des déchets verts.

Serge ROUSSEL

◆ NOUVELLES BRÈVES

- Pour information, depuis le 5/01/2015, une benne pour la collecte du mobilier est en place à la déchetterie de Lunéville.
- Suite à une modification de ses contrats téléphoniques, Mr Jean-Marie Bossu, écrivain public nous informe que son n° en 09 n'est plus opérationnel. On peut toujours le joindre au **03 83 42 77 54** ou au **06 85 44 55 83**.

◆ STATIONNEMENT ANARCHIQUE

Sécurité devant l'école

Des voitures stationnent trop souvent de manière gênante et dangereuse le long du château et aux abords de l'école. Ces voitures limitent les déplacements et la visibilité. Les stationnements, dits « anarchiques » gênent aussi les départs et arrivées du bus scolaire. Des places adaptées existent ailleurs pour la sécurité de tous.

◆ REMERCIEMENTS

Au nom de la population, la municipalité remercie Monsieur Louis Linguenheld d'avoir fait le don d'un sapin de taille respectable, ainsi que la Société SBR pour le transport et la mise en place de ce sapin, pour les fêtes de fin d'année.



◆ CONCILIATEUR

Dans l'attente d'un nouveau conciliateur sur Gerbéviller, les « plaignants » feront leurs demandes de RV auprès du Tribunal d'Instance de Lunéville.

◆ RAPPEL : ARRÊTÉ MUNICIPAL

En date du 29 septembre 2011 (Interdiction des déjections canines sur le domaine public communal)
ARTICLE 1 : Les déjections sur les voies publiques, les trottoirs, les espaces verts doivent absolument être ramassées par les propriétaires de chiens. Il est demandé aux propriétaires d'animaux de veiller scrupuleusement au respect de cette réglementation.

◆ MANQUE DE CIVISME !

Un particulier nous a signalé le vol de son bois qu'il avait coupé et façonné en forêt des Rappes. On n'est jamais si bien servi que par soi-même ! Mais alors, où est l'honnêteté ?

◆ A PROPOS DES DÉTECTEURS DE FUMÉE

A partir du 8 mars 2015, le propriétaire d'un logement doit installer un détecteur autonome de fumée ; l'occupant du logement, qu'il soit locataire ou propriétaire, veillera ensuite à l'entretien de ce dispositif et assurera son renouvellement.

Un détecteur de fumée se pose en hauteur, le mieux au plafond, à distance des murs.

Dans une maison à plusieurs étages, il est recommandé de fixer un détecteur par niveau.

Il est évident de ne pas en poser dans les pièces où vapeur et fumée sont courantes (cuisine, salle de bains, garage.)

En plus de la norme européenne EN14604, la certification NF est obligatoire.

◆ NOUVEAUX HORAIRES D'OUVERTURE DE LA MAIRIE

Le secrétariat de la Mairie est désormais ouvert tous les matins de 8h00 à midi ainsi que le mardi et le vendredi de 16h00 à 18h30.

◆ DES VŒUX POUR 2015



Le vendredi 9 janvier, de nombreuses personnes étaient présentes aux traditionnels vœux à l'invitation du nouveau Maire, Noël Marquis.

Forces vives de la Commune, présidents des Associations Locales ainsi que de nouveaux habitants y étaient présents.

Noël Marquis a eu l'occasion de rappeler que l'année 2014 avait été celle du changement au sein de l'équipe municipale.

Puis il a fait le point sur l'état civil de l'année passée avec 19 naissances, 37 décès dont 21 à la Maison de retraite et 4 mariages.

Il a annoncé aussi l'arrivée de 25 nouvelles familles, soit 36 habitants pour notre commune qui en compte à présent 1411.

Le Maire a remercié le noyau associatif comprenant les dirigeants, les responsables et les bénévoles qui représentent un cartel important à Gerbéviller, lui permettant de conserver son côté dynamique.

Enfin, il a invité l'assemblée, très nombreuse cette année, à partager le verre de l'amitié en dégustant les 3 sortes de brioches préparées par la boulangerie Joly.

◆ LA MUNICIPALITÉ FÊTE SES AÎNÉS

Ouvert à tous les habitants dès 70 ans et organisé par le CCAS, le traditionnel repas des Aînés a drainé plus de 90 personnes, dont la doyenne Marcelle Gallot qui aura 100 ans en septembre prochain.

Le menu, concocté cette année par Pascal et Myriam Ugodzinska, se composait d'un dos de cabillaud à la sauce Dieppoise, d'un pavé de volaille et sa garniture, de salade et de fromages, ainsi qu'une « farandole » de desserts. De succulentes brioches furent préparées par une fidèle membre du CCAS.

Le Maire, Noël Marquis, a mis également à l'honneur « Monmond » Barth qui a servi cette Collectivité pendant 32 ans !

Un grand bravo aux organisateurs, un grand merci aux bénévoles et à l'année prochaine !



SOYONS CIVIQUES

Le civisme, c'est :

- Ne pas sortir ses poubelles 48h ou plus avant le ramassage du lundi (semaines impaires).
 - Ne pas laisser son (ses) chiens divaguer et polluer les trottoirs ou sur la propriété de son voisin.
 - Ne pas vidanger sa voiture sur le trottoir.
 - Ne pas jeter de produits polluants dans son évier ou dans les caniveaux.
 - Ne pas arracher les fleurs des jardinières ou des parterres communaux.
- Enfin, chaque habitant devrait veiller à la propreté du trottoir en le balayant de temps en temps.

Attention !

Date à retenir : à la salle des fêtes :

Samedi 11 avril de 9h à 17h : journée non stop

→ Vente de livres de la médiathèque à petits prix

F.G

◆ RECRUTEMENT MARINE NATIONALE

La Marine Nationale recrute 3000 personnes (garçons ou filles) chaque année avec ou sans diplôme, âgées de 16 à 29 ans. Parmi les différentes opportunités, vous trouverez certainement une filière et un métier adaptés à votre profil et à votre niveau d'études.



F.G



◆ NOUVEL ARTISAN

DANS NOTRE COMMUNE.

Monsieur Eric Perrin a créé une nouvelle entreprise à Gerbéviller, qu'il a baptisée « la Gervilloise ».

Monsieur Perrin se propose d'entretenir et de fleurir les monuments funéraires du cimetière de notre commune, ainsi que ceux faisant partie de la Communauté de Communes.

Pour tous renseignements, questions et devis, n'hésitez pas à vous informer au **03 83 71 70 67** ou au **06 28 27 00 90**.

◆ REMERCIEMENTS

Toujours fidèles depuis plusieurs années, les enfants du catéchisme de la paroisse de Gerbéviller et des villages voisins ont procédé à une collecte de produits alimentaires (conserves, café, pâtes, petits pots pour bébé) afin d'affirmer leur solidarité envers les plus démunis.

Les Restos du Cœur adressent un grand merci aux enfants, aux parents mais aussi aux responsables du catéchisme.



Jean-Marie HUEBER

Jean-Marie BOSSU

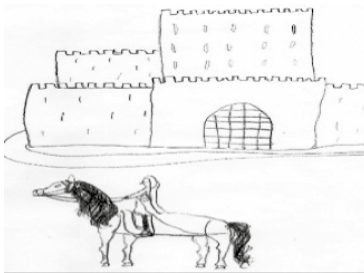
◆ GAMES PARTY IN GERBÉVILLER !

Les jeux vidéos déboulent à la médiathèque de Gerbéviller, avec deux animations au premier trimestre.

Le 28 janvier, 35 jeunes ont vécu une belle après-midi « Jeux vidéo » grâce au soutien de la MMM (Médiathèque départementale de Meurthe-et-Moselle).

Jeux de chants (Sing Party), de danse (Just Dance) et en équipe (Mario) sont présents avec des consoles Wii et X-Box. Une console arcade permet même aux participants de jouer à « Pac Man », jeu mythique des générations précédentes !

Au sein des ateliers « graphisme » et « scénario », les enfants imaginent leurs propres jeux vidéos, des décors jusqu'au script final.



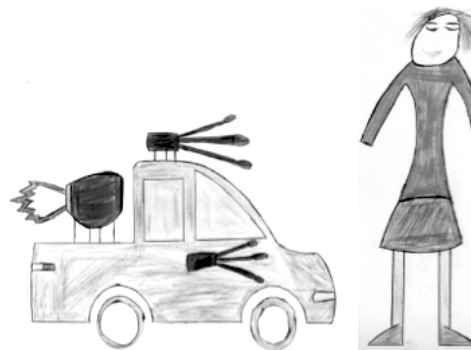
« TRONE OF ROME »

Le but de ce jeu est de construire des territoires à Rome. On peut aussi acheter des magasins de toutes sortes, créer son armure et ses armes, on peut même monter des chevaux en ville. On peut aussi brûler des tours.

- Personnages : Empereur Joukov (pire ennemi) ; James (personnage principal) et Elio (gentil empereur)
- Armes : Dragache avec manche en peau de dragon, épée, sabre, téléporteur



Les scénaristes en herbe



ZOMBIE RAID BARBIE

Gagnez des courses en tuant des poupées Barbie sous terre, sous les volcans. Le seul but : vous en sortir, éviter les supporters et les policiers. Sinon, vous êtes arrêté et jeté en prison.

Les personnages : Golotooker (le conducteur Zombie), La combine (le garagiste), Fred (le commissaire)

« Les enfants semblaient contents de participer à cette activité, tant aux jeux vidéos qu'à la création d'un scénario, ils se prennent au jeu et leur imagination débordante donne des scénarios hors du commun ! » Lucile, élève de première L, stagiaire.



RENDEZ-VOUS
DES GAMERS



MÉDIATHÈQUE DE GERBÉVILLER
8 ANS - 100 ANS

Le 25 mars, ce sont les « Geeks en grogne » (club informatique du Foyer Rural de Moyen) qui sont venus partager leurs passions à la médiathèque : Troll Ball, Mangas, jeux vidéo (Guitar Hero et Karaoke), jeux vidéo rétro...

Un beau programme !

Lucile Godenir, Jean-Christophe Picot

6 Vie Scolaire - École primaire

◆ UNE PETITE VISITE

En novembre puis en janvier, nous sommes allés à la maison de retraite pour aider les résidents à utiliser leurs tablettes tactiles.

La première fois nous sommes allés sur internet pour rechercher une vidéo expliquant la technique du pliage en origami, pour fabriquer un sapin.

La seconde fois nous avons utilisé les tablettes pour rechercher des chansons d'aujourd'hui et des chansons d'autrefois.

Chaque génération a pu faire découvrir à l'autre à la fois ses capacités manuelles et ses goûts musicaux. Nous nous sommes également bien entendu pour déguster les bonbons proposés à chaque rencontre. Les résidents semblent contents de profiter de notre présence. Pour notre part, même si on est un peu timide au début, on se détend très vite. (prochaine visite en mars)

La classe de CM2



◆ SPECTACLE DE LA SAINT NICOLAS

Comme chaque année, la Municipalité de Gerbéviller nous a offert un magnifique spectacle de marionnettes pour la Saint Nicolas, intitulé « Antoine et les étoiles ». Trois classes ont pu y assister : les PS-MS de Mme Rinaldi, les MS-GS de Mme Didier et les GS-CP de Mme Marchal.

C'est l'histoire d'Antoine, tranquille et solitaire, qui vit au pied des collines, entouré de ses amis les animaux : la chèvre, l'ours, le poisson, le taureau, l'aigle noir et la colombe. Il les admire chaque jour et en rêve chaque nuit. Jusqu'au jour où... Des gens de la grande ville découvrent ses douces collines, et s'installent, construisant là leurs maisons grises, chassant au loin tous ses amis. C'est dans le ciel de la nuit qu'avec l'aide des enfants, qui ont toujours une participation active dans le spectacle, Antoine pourra les retrouver, parmi les étoiles et les constellations. Puis, dans sa maison, devant les enfants ébahis, il brodera une grande toile, bleue comme la nuit, pour les faire apparaître à nouveau, et les garder toujours près de lui, le jour et la nuit.

Une douce musique, de très beaux décors contrastés, des marionnettes expressives, une histoire simple mais belle, quelques lumières pour rendre réelle la magie d'un ciel étoilé, et bien sûr une excellente conteuse ; il n'en faut pas plus pour séduire nos jeunes spectateurs !

Pas de « happy end » pour cette histoire, puisqu'au final Antoine a quitté ses collines, mais une douce poésie qui plonge les enfants dans un voyage onirique, transmettant au passage de belles valeurs sur le civisme et les épreuves de la vie.

Les enfants en sont sortis... la tête pleine d'étoiles !!

Un grand merci à la Municipalité de Gerbéviller pour ce spectacle de qualité, et encore un grand bravo à la Compagnie des 3 Chardons.



Myriam Marchal, enseignante.

◆ ACTION CONTRE LA FAIM

Pour la seconde année consécutive, les classes de Grande Section - CP et CM1 de Mme Marchal et M. Balland ont sorti les pinceaux et la peinture afin de réaliser de magnifiques toiles qui seront vendues le 13 mars à l'école dans le cadre de l'opération menée par l'association « Action contre la faim ».

Les élèves n'avaient aucune consigne précise pour réaliser leurs œuvres mais leurs « dessins contre la faim » étaient tous empreints de beaucoup d'humanité et de poésie. Nul doute qu'ils avaient été touchés par la sensibilisation préalable menée par les enseignants dans les classes, à l'aide notamment du film, des affiches et du bracelet permettant de mesurer la sous-nutrition.

Cette année, tous les profits de ce projet pédagogique, créatif et solidaire seront reversés à des familles habitant à Madagascar et qui connaissent de sérieux problèmes d'hygiène, de nutrition, de santé et de sécurité. En espérant que la somme récoltée l'an dernier (330 euros, ce qui permet de soigner environ 220 enfants atteints de sous-nutrition) soit égalée... ou battue ! Don minimum afin d'acquérir une toile : 5 euros.

Une douce musique, de très beaux décors contrastés, des marionnettes expressives, une histoire simple mais belle, quelques lumières pour rendre réelle la magie d'un ciel étoilé, et bien sûr une excellente conteuse ; il n'en faut pas plus pour séduire nos jeunes spectateurs !

Pas de « happy end » pour cette histoire, puisqu'au final Antoine a quitté ses collines, mais une douce poésie qui plonge les enfants dans un voyage onirique, transmettant au passage de belles valeurs sur le civisme et les épreuves de la vie.

Les enfants en sont sortis... la tête pleine d'étoiles !!

Un grand merci à la Municipalité de Gerbéviller pour ce spectacle de qualité, et encore un grand bravo à la Compagnie des 3 Chardons.



M. M.

◆ QUAND LES ENFANTS DE LA CRÈCHE FRIMOUSSE VIENNENT JOUER À L'ÉCOLE...

Depuis le mois de janvier, les enfants de la crèche qui ont atteint leurs deux ans se rendent à l'école une fois par mois, le mardi de 10 h 00 à 11 h 15. Ces futurs élèves de la classe des petits sont au nombre de dix cette année : ils se partagent en deux groupes de cinq qui viennent alternativement à l'école tous les quinze jours.

De petits jeux tels que le jeu de l'escargot ou un jeu de loto sont proposés aux plus jeunes : les plus « petits » de l'école, avec plaisir et intérêt, expliquent règles et consignes aux plus « grands » de la crèche. C'est un moment de découverte et d'observation qui permet aux enfants de la

crèche de faire connaissance avec les lieux (la cour, la salle de classe...) mais aussi avec Nadine (ATSEM) et la maîtresse Ghislaine.

Ainsi, les enfants de la crèche Frimousse viendront 5 fois jusqu'à la fin de l'année scolaire pour que la rentrée de septembre se déroule en douceur et en toute confiance.



Madame Rinaldi

◆ UN NOUVEAU PRINCIPAL AU COLLÈGE

Monsieur Philippe Denis ayant fait valoir ses droits à la retraite, il est remplacé depuis la rentrée de janvier par Monsieur Philippe Busson. Précédemment affecté au lycée des métiers «Entre Meurthe et Sânon» à Dombasle en qualité de proviseur adjoint, le nouveau principal est Nancéien.

Ancien professeur de mathématiques, il a réussi au concours de chef d'établissement en 2009.

Bien qu'il ait posé sa candidature au poste de principal du collège de Gerbéviller pour la rentrée de septembre 2015, il ne s'attendait aucunement à assurer l'intérim dès le mois de janvier. Ce n'est qu'en mars prochain, lors de la parution des nouvelles affectations, qu'il saura s'il est reconduit comme principal au collège Eugène-François à la rentrée de septembre.

Privilégiant l'éducation à la citoyenneté et à l'environnement, l'intégration des parents d'élèves au fonctionnement de l'établissement, Monsieur Busson est satisfait de la structure qu'il a en charge et se prépare activement, en synergie avec son équipe éducative, à la refonte du projet d'établissement.

Nous lui souhaitons une excellente intégration au sein de l'établissement et de notre bourg.



Jean-Marie BOSSU

LE POÈTE TRAVAILLE : AU NOM DE GUERNICA

Tel est le titre de l'installation qui se monte en ce moment dans le hall du collège Eugène François.

A l'initiative de madame Properzi (professeur de lettres classiques), de monsieur Kraemer (enseignant d'arts plastiques) et de madame Jean-Baptiste (documentaliste), un travail transdisciplinaire a été mené dans le cadre de l'histoire des arts sur l'œuvre intitulée Guernica. Cette gigantesque peinture (dimensions d'origine : 3,5 m x 7,5 m) réalisée par Pablo Picasso pour l'exposition universelle de 1937 dénonce la violence en se référant au bombardement de la petite ville de Guernica, un jour de marché, au regard des images de presse du moment.

En français, après l'analyse de l'œuvre, il s'agissait pour les élèves de 3^{ème}, au travers de poèmes ou de nouvelles :

- de témoigner du massacre de Guernica en s'engageant contre la guerre, le fascisme et de transmettre un message de paix,
- d'exposer les événements selon le point de vue d'un personnage du tableau.

En arts plastiques, les élèves de 3^{ème} devaient traduire le sentiment de désespoir face à la guerre. Ils devaient choisir un motif du tableau pour peindre celui-ci sur un support fragile assemblé et collé à partir de journaux et de magazines d'aujourd'hui. De plus, quelques volontaires ont décidé de peindre le tableau en le projetant sur un drap de lin de 3 m x 2,5 m. Certes, cette copie de l'œuvre est de plus petites dimensions que l'original, mais reste cependant très imposante. Tous les travaux regroupés seront visibles et accessibles à tous les collégiens à partir du 23 février prochain.

Ainsi, après les attentats contre Charlie Hebdo, les élèves de 3^{ème} ont apporté leur pierre à la réflexion collective contre la barbarie et sur la liberté d'expression.

Il est apparu indispensable que les élèves exposent leurs productions « intra muros », aux regards des Autres



Alicia, Ambrine, Lucas et Louisa peaufinent leur œuvre.



Lara et Rémi (hors-champ) prennent en photo l'évolution du travail des volontaires.

◆ LES JEUNES ET LES AÎNÉS RÉUNIS AUTOUR DE TABLETTES TACTILES...

Depuis la fin novembre 2014, un partenariat s'est développé entre la maison de retraite et une classe de CM2 de l'école primaire de Gerbéviller autour de l'utilisation de tablettes tactiles.

Ce projet vise à créer un lien social et intergénérationnel entre les enfants et les résidents. La séance d'une durée d'environ 1H15 consiste pour chaque binôme élève/résident à partager une activité ludique ayant pour support l'utilisation d'une tablette tactile (ex : quizz, recherches...).

La première séance fut un moment très apprécié par tous. L'ambiance était studieuse et on pouvait observer une grande solidarité entre les jeunes et les aînés. Les participants ont été enthousiastes à l'idée de construire un sapin de Noël en origami et chacun a pu repartir avec un sapin à accrocher.

Ces rencontres se veulent stimulantes et enrichissantes tant pour les jeunes que les aînés.

L'encadrement est assuré par la directrice de l'école en lien avec l'animatrice de la maison de retraite.

Laura KEIFLIN



◆ EMBELLISSEMENT – FLEURISSEMENT

Une solide plante vivace de rocaille : la Corbeille d'Or.

Parmi toutes les plantes de rocaille, il en est une très robuste, c'est la Corbeille d'Or (ou Alyssum saxatile). Elle prospère dans les rocailles ensoleillées et en bordure des massifs, sur les murets fleuris et les dallages.

Elle forme des coussins bas, denses et étalés, et vire au jaune d'or lumineux en avril - mai.

Un sol sec et bien drainé est le plus favorable pour cette alysse qui supporte aussi un sol calcaire.

Quant aux soins, cette plante n'en demande pas trop, étant donné qu'elle est très résistante.

Parfois, elle peut être touchée par le mildiou : dans ce cas, on traite par pulvérisation de bouillie bordelaise.

A noter, en semant en avril, sous châssis ou en pépinière bien exposée, on obtient des plantes qui fleurissent en fin de printemps.

Les plantes qui ont été rabattues lorsque la floraison est terminée, peuvent refleurir en septembre octobre.

De décembre à mars, la Corbeille d'Or est en période de dormance ; comme elle est très rustique, elle n'a besoin d'aucune protection.

On peut aussi l'associer à d'autres plantes de rocaille basse telles des mini - œillets, des saxifrages, des aubriètes qui fleurissent à la même époque.



Françoise GUIZOT

Le Centre Communal d'Action Sociale (CCAS) de GERBEVILLER

Le C.C.A.S. c'est :

- 1 - un Conseil d'Administration
- 2 - un budget dédié
- 3 - un personnel

Le CA détermine les orientations et les priorités de la politique sociale locale. Il est composé :

→ Du Maire (Président de Droit)
Et en nombre égal :
→ De membres élus désignés par le Conseil Municipal :

Mesdames * Françoise GUIZOT
* Francine LAURENT
* Aurélie MARQUET
* Marie-José REINHARDT

→ De membres nommés par le Maire et qualifiés dans le secteur de l'Action Sociale

Mesdames * Francine BARTHELEMY
* Andrée DECLE
* Sylvie SERRIERE
Monsieur * Jean-Marie HUEBER

Le Personnel se compose de 2 agents à temps non complet :

- Florence FREVIL
- Nathalie BONTEMS
qui font le portage de repas en alternance, Florence effectuant la facturation des repas, les liens avec l'hôpital de Lunéville, les paies des agents...



Le CCAS

- intervient
- gère
- organise

Dans l'aide sociale :

Secours d'urgence, prêts sans intérêt, bons d'alimentation... sous conditions de remplir un formulaire de demande d'aide, disponible en Mairie.

Le Portage de repas à domicile qui s'adresse principalement aux personnes de + de 60 ans et/ou handicapées et/ou momentanément fragilisées ou en perte d'autonomie, en priorité domiciliées dans les 17 communes de la CCM.

Pour tout renseignement s'adresser en mairie au : 03.83.42.70.33 ou au 06.28.61.20.81 ou par mail : ccas.mairiegerbeviller@orange.fr

Le repas annuel des Aînés

Qui a eu lieu le samedi 14 février 2015 et s'adresse aux personnes âgées de 70 ans et plus.



Le CCAS c'est aussi...



Une **collaboration** étroite avec la Communauté de Communes de la Mortagne et la MSA (Mutualité Sociale Agricole) qui ont initié :

LA CHARTE DES SOLIDARITES AVEC LES AINES RURAUX

dont les différentes actions sont destinées à améliorer la qualité de vie des personnes âgées.

Une belle coopération entre tous les acteurs sociaux du territoire aux services de nos Aînés !

Pour votre information :

Madame Mélanie GOBERT - Assistante Sociale de secteur reçoit **uniquement sur RDV** au 03.83.75.80.75., le mardi matin à la Maison des Services de GERBEVILLER (locaux de la C.C.M).

SITUATION ACTUELLE

Notre station de traitement des eaux usées, appelée S.T.E.U., a été mise en service en 1968 par la Société FRANCE ASSAINISSEMENT, avec comme caractéristiques :

- capacité nominale 750 équivalents habitants
- volume 113 m³ (voir photo)

Le réseau d'assainissement collecte les eaux usées sur les 2 rives de la Mortagne.

Il n'est pas en séparatif hormis les lotissements que sont : le MADRU - CENSAL - Le BARBE et la COTE VALLIERE)

Le réseau représente 7 kms de conduites régulées par 4 déversoirs...

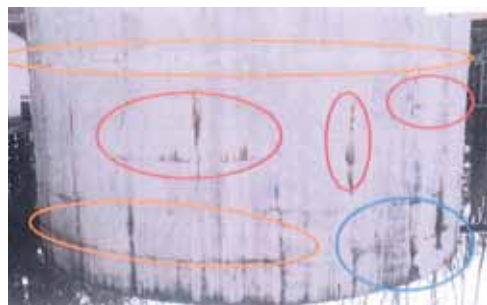
Cette station se situe rue de l'Horloge, en bordure de la Mortagne. Après 47 ans de bon fonctionnement, pour diverses raisons, Gerbéviller se penche depuis plus de 10 ans sur ce dossier :

POUR QUELLES RAISONS ?

- 1 - Les nouvelles normes Européennes beaucoup plus contraignantes
- 2 - Sa capacité insuffisante
- 3 - Sa structure présente des « fissures-érosions » et de nombreux désordres du génie civil
- 4 - Sa réhabilitation paraît plus que difficile et perturberait son fonctionnement actuel
- 5 - La capacité actuelle de stockage des boues est insuffisante
- 6 - L'analyse des eaux rejetées dans la Mortagne n'est pas toujours satisfaisante
- 7 - 42 habitations actuelles ne sont toujours pas raccordées à la station actuelle

Cet onéreux dossier est très complexe pour plusieurs raisons :

- 1 - Nous sommes soumis à l'autorisation de l'A.B.F. (Architecte des Bâtiments de France)
- 2 - La vallée de la Mortagne est classée



L'EMPLACEMENT

Le conseil municipal a retenu, en 2013, le bureau d'étude « SINBIO » pour l'aider dans sa réflexion.

D'autre part la commune d'Haudonville a demandé à participer à cette étude, afin éventuellement de rejeter ses eaux usées dans cette nouvelle station, qui deviendrait, « Intercommunale ».



Fin décembre 2013, le bureau SINBIO présentait le projet de mise aux normes de notre réseau ainsi que de la station de traitement.

APRES DEBAT, LE CONSEIL MUNICIPAL A RETENU :

- 1 - LE SITE...il sera sur la rive droite de la Mortagne, le long de la route départementale 914 (sortie de Gerbéviller vers Lunéville à gauche) Un aménagement paysager y est prévu.
- 2 - La S.T.E.U. ne sera plus à actions mécaniques, mais avec un traitement naturel et filtres à roseaux.
- 3 - La capacité retenue sera de : 1 850 équivalents habitants (y compris le village d'Haudonville). Il sera possible, si besoin, d'accroître sa capacité.
- 4 - Une partie du réseau sera repris, avec branchement de tous les assainissements non collectifs possibles.
- 5 - La création d'un poste de refoulement vers la station.....il sera situé rue de l'Héllichamp.
- 6 - Le réaménagement du site de l'actuelle station.

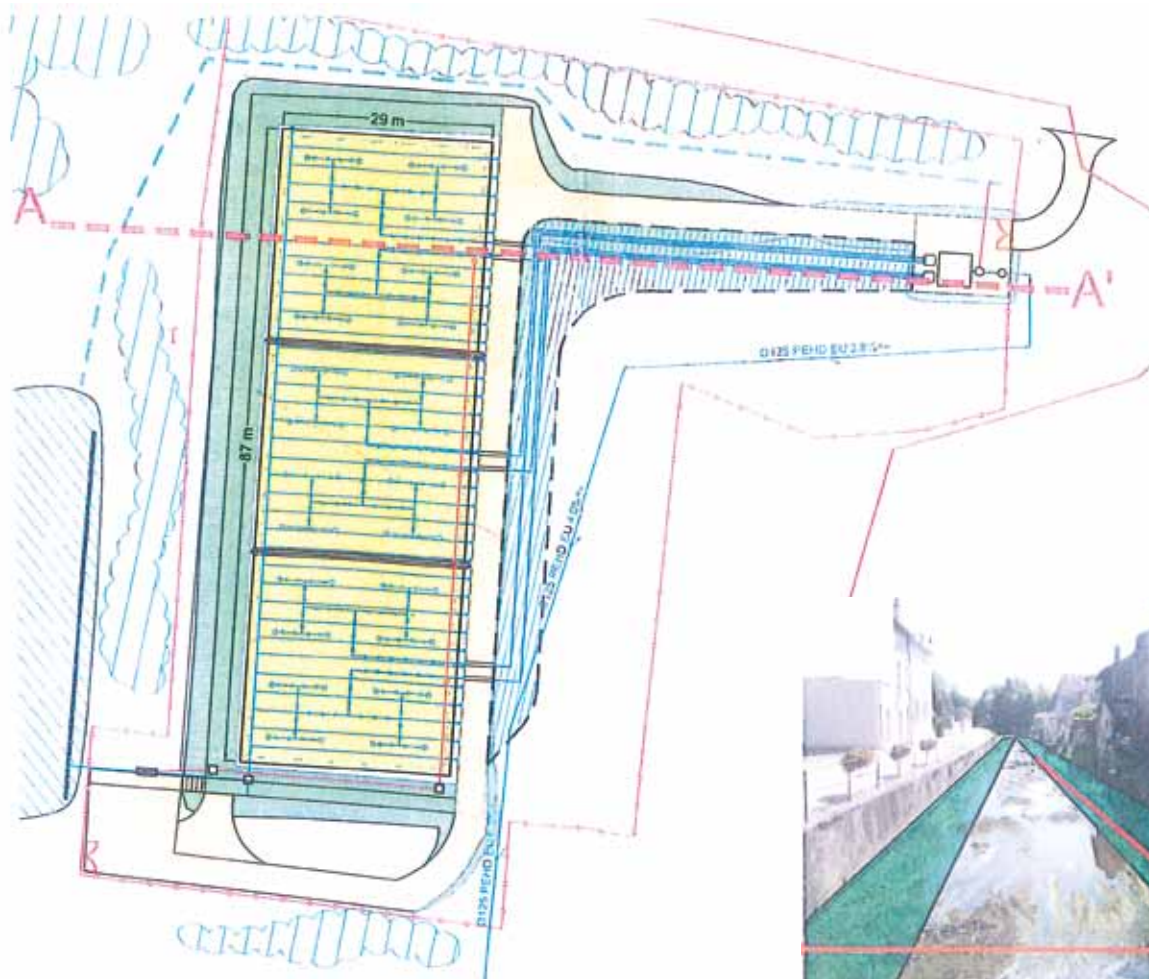


Schéma de la future station de traitement des eaux usées (STEU)

Banquettes végétalisées le long du canal

LE COÛT

Le coût de ces travaux est élevé. Hors Haudonville, qui prendra à sa charge ses propres travaux, il est de : 2 472 056 euros ttc.

Le financement à ce jour est le suivant :

- Agence de bassin RHIN /RHÔNE = 970 347 euros soit 48 % du montant hors taxe ou 39.25 % du montant TTC
- La commune récupère, l'année suivante, la TVA au taux de 16.84 % soit 416 295 euros.
- Le solde, soit 1 085 414 euros, fera l'objet d'un prêt par le budget assainissement de la commune.

INCIDENCE SUR LE COÛT DE L'EAU

En partant d'une base 2014 de 1.28 euro le m³ (uniquement la taxe d'assainissement) l'incidence de ces importants travaux, qui se dérouleront sur 2 ou 3 années, sera de :

- Consommation d'eau annuelle sur Gerbéviller : 55 000 m³

Incidence prévisible : 0.90 euro du m³.

Soit pour une famille de 4 ou 5 personnes, avec une consommation moyenne d'environ 80m³ : 72 euros par an.

“Pour un artiste, la liberté est aussi indispensable
que le talent et l'intelligence.”
- Maxime Gorki



« Il n'y a pas de limites à l'humour qui est au service de la liberté
d'expression car, là où l'humour s'arrête, bien souvent, la place
est laissée à la censure ou à l'autocensure. »

- Cabu - 4 avril 2012

« Je préfère mourir debout que vivre à genoux. »

- Charb - Le Monde 2012

Cabu et Charb sont morts debout ces tristes journées de janvier 2015
où 17 victimes innocentes
ont payé de leur vie la barbarie et l'obscurantisme.

◆ LES TRUCS ET ASTUCES DE GRAND-MÈRE



ANTI-MITES MAISON : Pour protéger vos affaires des mites, remplissez de clous de girofle des sachets fabriqués à partir de vieux collants découpés et noués. Glissés dans des boîtes de rangement, des tiroirs ou accrochés dans une penderie, ces sachets donneront un agréable parfum à vos vêtements, tout en décourageant les mites qui le détestent !

NETTOYAGE D'UN PAILLASSON : un paillason en voit de toutes les couleurs : herbe, terre, feuilles... Nettoyez-le en le saupoudrant de marc de café humide. Une fois qu'il est sec, frottez-le avec une brosse dure, il redeviendra tout propre !

DOUDOUS TOUT DOUX : Lorsque vous mettez les peluches de votre enfant dans votre lave-linge, enfermez-les dans une taie d'oreiller. Vous conserverez ainsi une agréable douceur à leur fourrure.

Anne-Claire BOURGON

◆ MOTS CROISÉS...

	I	II	III	IV	V	VI	VII	VIII	IX	X	XI	XII
1												
2		■		■								
3												■
4						■			■			
5			■		■				■			
6							■					
7	■					■	■					
8								■		■		
9					■							
10							■					■

HORIZONTALEMENT

1. Créateur de vergers.
2. Attirée.
3. Elles savent planter les choux à la mode de chez nous.
4. Ce que sont tous les citoyens devant la loi - Article arabe - Début et fin de Nazareth.
5. Initiales de la chanteuse de « ma cabane au Canada » - Spécialiste de l'angine - Cabinet d'architecture urbaine.
6. Maladie de la vigne - Usé.
7. C'est là-haut sur la montagne - Action pour faire fondre la neige.
8. Pastis agrémenté de grenadine - Nouveau testament.
9. Perdu en pleine mer - Essaya de nouveau.
10. Terminée - Moins nombreux que les appelés selon l'Évangile.

VERTICALEMENT

- I. Souvent abusivement nommé « pamplemousse » - Geste incontrôlé et répétitif.
- II. Peut qualifier un enseignement ou un crédit.
- III. Esquiva - Impôt en nature jadis versé à l'Église (ici au pluriel mais souvent au singulier).
- IV. Taux d'écoute d'une radio ou d'une chaîne de télévision (au pluriel).
- V. Elle est entourée du brou - Quête sans queue ni tête.
- VI. Club de la Canebière - Nous sommes dans la quaternaire.
- VII. Liquide très volatile qui servit jadis d'anesthésique - Opposé au Nord-Ouest.
- VIII. Authentiques - Pronom personnel.
- IX. Incomplet sur la croix - De bas en haut : conforme à la loi.
- X. Papier spécial utilisé pour photocopier - Hors d'affaires.
- XI. Libéralités posthumes.
- XII. Fin d'année - Plaine irriguée couverte de riches cultures, en Espagne notamment.

François JACQUOT

◆ RECETTE DE GRAND-MÈRE

Les beignets

- 4 œufs entiers
- 4 cuillères à soupe de sucre semoule
- 1 cuillère à café de sel fin
- 4 cuillères à soupe de crème fraîche
- Aromatiser citron, rhum (à voir)
- 20 g de levure de boulanger ou 2 sachets de sucre vanillé

- Bien mélanger
- Ajouter ensuite 500 g de farine jusqu'à obtenir une pâte élastique
- Laisser reposer au frais plusieurs heures
- Faire une boule avec un peu de farine
- Etaler comme une pâte à tarte
- Faire des bandes coupées en 4 et faire un trou au milieu pour y repasser la pâte dedans.
- Cuire dans l'huile (180 °)

Bon Appétit !

Mamie Francine BARTHELEMY

◆ MOT DU MEDECIN

Tout médicament possède trois noms :

- Un nom chimique compliqué qui n'intéresse que les scientifiques.
- Un nom générique ou DCI (dénomination commune internationale) qui est le même dans le monde entier. Il est choisi par l'OMS en fonction d'un certain nombre de critères : la capacité à être prononcé dans toutes les langues, à être court...
- Un nom commercial, celui sous lequel votre médicament est vendu et qui change bien volontiers selon les pays.

Depuis le 01/01/15 (loi BERTRAND) les médecins sont obligés, sans poursuites disciplinaires pour l'instant, d'écrire les ordonnances en utilisant la DCI, il est cependant toléré que le nom commercial soit indiqué à la suite entre parenthèses. Cela n'est nullement obligatoire mais peut vous aider à vous y retrouver.

Donc si vos ordonnances ont changé de libellé, ceci est dû à la décision d'un ancien ministre de la Santé et non pas à une quelconque idée originale de votre médecin auquel je vous conseille de vous adresser pour y voir plus clair. Il est évident que votre pharmacien est aussi à votre entière écoute.

DOCTEUR Philippe WAGNER

◆ **Revue de presse** Textes : Nathalie Martini et Régine Croisier - Photos : Daniel Loppion

OCTOBRE

On ne tire pas sa langue

« On ne tire pas sa langue, on fait en sorte de la maîtriser », tel est l'objectif de l'opération « pouce, pouce langue » mise en place pour la deuxième année consécutive par l'école de Gerbéviller dans la classe petite et moyenne section de maternelle de Ghislaine Rinaldi et depuis la rentrée à Moyen avec Natacha Perthuisot pour la même tranche d'âge. Des parents, grands-parents, accompagnants, tous bénévoles, formés par l'intermédiaire de la CLEF (coordination lunévilloise enfance familles) lisent aux enfants des histoires sélectionnées au plus près des compétences et des échanges verbaux possibles. Le bilan positif de l'année dernière encourage la poursuite de cette action en faveur du développement de l'expression orale du petit enfant. Anne Houot, personne ressource de la CLEF rappelle qu'agir au plus tôt permet à l'enfant de s'exprimer plus facilement tout au long de sa scolarité. Les personnes intéressées par cette démarche peuvent contacter l'école de Gerbéviller et Moyen pour plus de renseignements.

Agir-Sports

C'est Mickaël Saprakoff qui a créé ce concept, d'accès gratuit pour les enfants âgés de 6 à 11 ans. Le choix des activités a évolué ainsi que son organisation. Actuellement, la communauté de communes de la Mortagne gère Agir-Sport. Les initiations au canoë kayak, natation, tennis, football, judo, danse, handball sont proposées pendant chaque session de vacances scolaires hors été et se déroulent à Gerbéviller. Mais cet automne ont été également au programme le basket, les jeux de société, la randonnée pédestre et un atelier sur le thème des fantômes à la médiathèque. Volley et acro-gym devraient être prochainement à l'affiche. Le transport gratuit des enfants est assuré par un ramassage en bus. Ces activités ludiques intègrent l'apprentissage des techniques, des règles et les mini matchs font partie des challenges.

NOVEMBRE

L'histoire en hommages et chansons

Peu avant les vacances scolaires de la Toussaint, Etienne Creusat, délégué cantonal du Souvenir Français a accueilli et expliqué à trois classes de troisième et deux classes de CM le déroulement des combats du 30 août 1914 à Gerbéviller. Les élèves se sont rendus au cimetière militaire puis au monument des coloniaux devant lesquels les collégiens ont déposé des gerbes et entonné deux chansons militaires « non, non, plus de combat » et « quand Madelon », sous la direction de Madame Pierrot, professeur de musique.



Les plus jeunes, quant à eux, ont chanté « la Marseillaise ». Devant la carte d'Europe, il a été rappelé à tous que cette

guerre a provoqué la mort de 1 400 000 de personnes, a duré quatre ans et qu'à Gerbéviller, 600 soldats ont péri dans un des premiers combats face à Fraimbois.

Un survivant de la diagonale des fous

Daniel Loppion, correspondant local de l'Est Républicain est allé à la rencontre de Frédéric Marchal pour recueillir son témoignage sur sa participation au grand raid « la diagonale des fous » qui s'est déroulé sur l'île de la Réunion. Il en a rapporté une médaille et un T-shirt fluo sur lequel on peut lire : « j'ai survécu ». Il a parcouru 178 km avec un dénivelé de 17000 m en trois jours et demi et seulement 75 minutes de sommeil ! Le vainqueur a réalisé cet exploit en 24h25. Notre sportif était encouragé par sa femme et sa belle-sœur qui vit là-bas. 80 000 personnes formaient une haie d'honneur au départ et à des points stratégiques du parcours permettant aux concurrents de supporter la chaleur, la nuit, l'humidité et parfois, l'ascension dans des chemins escarpés jalonnés de roches glissantes durant trois heures d'affilée. Bien sûr, on ne surmonte pas ces épreuves sans en avoir vécu d'autres. Frédéric Marchal a participé à trois autres ultra raids. Pour cela, il faut dépasser le mental et le corps n'existe plus ! Les ampoules aux pieds étaient au rendez-vous malgré une grande préparation mais notre coureur, parti avec une angine, est revenu en pleine santé.



L'école féminine de foot labellisée

Depuis 1987, il existe une équipe de foot féminine à l'espérance de Gerbéviller. Des photos sont là pour rappeler les anciennes licenciées qui sont pour certaines, devenues les mamans des nouvelles. C'est la famille Ferry qui a montré l'exemple avec entre autre un trophée attribué par la ligue lorraine à Edith Bridard pour son investissement bénévole. L'espérance compte 48 filles pour 150 licenciés. Ce club de jeunes est classé parmi les meilleurs de Meurthe et Moselle. Cela démontre le travail des jeunes sportives soutenues tout au long de l'année par une équipe de bénévoles présidée par Jérôme Bridard et par les parents. René Lopez, président de la ligue de Lorraine accompagné de Jean-Marie Thiriet, président du district est venu remettre au nom de la fédération la plaque officielle du label de l'école de foot féminine qui valorise « une démarche éducative et d'accompagnement et le symbole d'un savoir-faire ». En 2014, seuls sept clubs ont



reçu cette récompense dans le département. Cette récompense nationale a permis également de recevoir des buts gonflables, des ballons et des chaussettes.

Tennis-club

Lors de l'AG, la présidente, Nelly Séné, a souligné l'augmentation du nombre de licenciés pour 2013-2014. Elle a également évoqué une belle fréquentation à l'école de tennis (avec un créneau de formation pour adultes), mais également aux Agir-Sports. C'était donc une bonne saison pour le club qui a vu grimper plusieurs licenciés dans le classement.

Aurélie Marin a présenté un résultat positif des comptes et a précisé que c'est grâce aux subventions des communes. Puis ont été abordées les questions concernant l'augmentation du prix de la licence et la création d'un logo.



Solidarité et convivialité

L'affluence à l'AG est une vraie marque de soutien pour SOS Gerbéviller. La présidente, Andrée Dècle, a rappelé les différents appuis dont bénéficie l'association. Puis, elle a longuement parlé de Sœur Cécile Thiébaud, décédée au Sénégal. Elle a ensuite abordé les envois effectués et la nécessité d'animations permettant d'obtenir l'argent pour ces envois. Parmi ces activités, le repas choucroute, un rendez-vous de novembre devenu incontournable. Cette année encore, salle pleine et convives heureux de se retrouver entre amis dans une ambiance chaleureuse.

DÉCEMBRE

Fête à la caserne

La Sainte-Barbe, fête cérémoniale et familiale, a débuté par une prise d'armes, remises de distinction et promotions devant un public nombreux. Ensuite, le lieutenant Thomassin, chef de corps, a rappelé qu'ils sont au nombre de 23 sapeurs et 2 médecins et qu'au cours de l'année écoulée, ils ont effectué 186 interventions dont 139 secours à la personne. Il a évoqué le projet d'agrandissement des locaux grâce à une convention avec la commune permettant la création de vestiaires adaptés et d'une salle de formation. La cérémonie se terminait par le mot de la présidente de l'amicale et le pot de l'amitié.



AG de Familles rurales

L'implication de la présidente, Elisabeth Klein, et d'un ensemble de volontaires efficaces permet de proposer un beau panel d'animations pour tous âges : club activités culturelles et manuelles, club joie de vivre, club 5 sens, club informatique, club gym douce et le petit dernier, club danse



africaine. Mais l'association donne d'autres rendez-vous tout au long de l'année : bourses aux vêtements et aux skis, soirée jeux, vide-grenier (avec la collaboration du Comité des fêtes) ainsi que spectacle de théâtre.

JANVIER

Le centenaire de Pierre Midon

« Pour moi, l'important c'est « aimez-vous les uns, les autres ». Quand on pense que les guerres causent tant de drames ». Voici les paroles très sages adressées à ses nombreux interlocuteurs par Pierre Midon qui fêtait ses 100ans.

Il vit seul, dans sa maison, mais bien entouré, à la fois, par ses enfants mais également Evelyne Nesen, de l'Adapa, avec qui il a rendez-vous chaque jour depuis 10 ans. Il est marqué par la guerre à sa naissance puis, plus tard, lors de sa mobilisation au 3^{ème} hussard. Il fait de l'agriculture son métier, rachète la ferme du Grand Mezan qu'il dirige pendant 40 ans.

En ce jour de fête, une bien grande famille l'entoure, enfants, petits-enfants et arrière-petits-enfants. Un centenaire fêté dans l'amour.....



Médiathèque

A l'initiative de la responsable de la médiathèque, les bénévoles, les Adjoints, le Maire et Jean-Christophe Picot se sont retrouvés pour partager la traditionnelle galette des Rois. Après avoir remercié toutes les personnes présentes, la responsable a énoncé le programme des animations futures.



Ils n'arrêtent pas de marcher.....

Le Mont Sainte Odile a vu passer les marcheurs du Club vosgien et Scapa, accompagnés de Claude, le « vieux » guide du département qui a retracé la légende liée à Sainte Odile. Plus récemment, après avoir franchi le cap de la nouvelle année, ils n'ont pas hésité à passer plusieurs ponts du côté de Flavigny-sur-Moselle, là où les cours d'eau se croisent... Mais c'est intra-muros qu'ils ont fait leur rando précédant le repas puis l'AG au cours de laquelle le président Yannick Beaudouin rappelait que le club existe depuis 22 ans. Au bilan de l'année, 507 km de marche des mercredis, rando-camping de trois jours à cheval, participation aux Agir-Sports, révision de balisage des 30 kms du circuit point rouge et voyage en Italie du Nord.

◆ CLUB DE CANOE KAYAK DE LA MORTAGNE

Grâce au soutien de ses partenaires et à l'engagement sans faille de tous les bénévoles, le CCK MORTAGNE vient de réaliser une année sportive 2014 exceptionnelle.

Côté jeunes l'école de pagaie composée des jeunes de moins de 15 ans peut se vanter d'avoir obtenu les meilleurs résultats parmi les clubs lorrains. Tant au niveau départemental que régional, les compétiteurs locaux ont trusté les podiums :

- Alexane GALMICHE, Maude DOMINIQUE, Lou-Anne COINTIN et Maurine LAUGEL chez les minimes fille.
- Corentin MONASSE chez les minimes garçons.
- Ninon FLORENTIN chez les benjamines
- Flavie COINTIN, Alexane LAUGEL et Amandine CHATEAU chez les poussines
- Hugo MONASSE chez les poussins

Au niveau national, l'équipe locale composée de Romain MALGRAS, Antoine LOPPION, Alexane GALMICHE et Maude DOMINIQUE sont parvenus à hisser le CCK MORTAGNE à la 115^{ème} place au classement des clubs français, grâce notamment à la qualification en nationale 3 de Maude en kayak et en canoë,

mais aussi au passage direct en nationale 2 d'Alexane GALMICHE pour sa première saison dans la cour des grands.

C'est au regard de tous ces résultats que le Comité Régional de Lorraine a décidé de nommer les CCK MORTAGNE club de l'année 2014 lors de son assemblée générale du 28 février 2015. Une belle reconnaissance pour tous les membres du club qui œuvrent au quotidien pour la jeunesse et le développement du territoire !

Le temps fort de l'année 2015 sera sans aucun doute le weekend du 20/21 juin 2015 qui sera dédié à la jeunesse et à la compétition avec l'organisation du challenge interdépartemental jeune à la Cartonnerie de MOYEN. L'occasion nous sera donnée de montrer notre site et notre savoir-faire à tous les clubs lorrains.



Dominique GALMICHE



◆ ASSOCIATION DES DONNEURS DE SANG

Les bénévoles de l'Amicale des donneurs de Sang de la Vallée de la Mortagne sont toujours disponibles et motivés pour participer aux 4 collectes annuelles de Sang total sous l'égide de L'EFS.

Ils vous accueillent et agrémentent la collation grâce à leur talent de pâtissière: gaufres, beignets, crêpes, gâteaux divers et variés.

Les 2 prochaines collectes auront lieu les vendredis 17 Avril (salle des fêtes) et 03 Juillet (gymnase) à partir de 16 h et ce jusqu'à 19h30.

Les dons de Sang sont acceptés de 18 ans à 70 ans.

Bilan de l'année 2014 : 333 personnes se sont présentées et 298 ont pu être prélevées.

Un grand merci à vous tous.



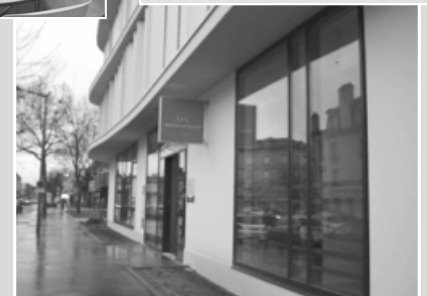
Changement de présidence Martine Gérardin laisse la place à Edith Gassmann.

Depuis le 2 février, l'Etablissement Français du Sang-Lorraine-Champagne a ouvert boulevard Lobau son nouvel espace prélèvement. Dorénavant les donneurs de l'agglomération de Nancy vont pouvoir se rendre au 85/87 boulevard Lobau. Les deux sites de la rue Lionnois et de Vandoeuvre à Brabois ont été fermés.

Cet espace prélèvement a une large amplitude horaire. Il est ouvert du lundi au vendredi de 8h à 19h et le samedi de 8h à 17h sans interruption. Les dons de sang sont avec ou sans rendez-vous et les dons de plasma et plaquettes avec rendez-vous en téléphonant au 03 83 44 71 28.

Ce site de prélèvement, à proximité du centre ville, est implanté entre le centre commercial Auchan et l'Institut Régional de Réadaptation (IRR). Il y a des facilités de stationnement : 18 places (dont 2 pour les personnes à mobilité réduite). Pour y accéder, prendre la rue Molitor et tourner à droite avant le pont allant à Tomblaine et l'arrêt de bus. Il est également possible de s'y rendre en bus en descendant à l'arrêt Loritz (lignes 3, 5, 7, 9, 11 et 13). Des emplacements réservés pour les vélos existent à proximité de l'espace prélèvement.

C'est un lieu moderne, convivial et chaleureux pour les donneurs qui auront aussi l'occasion de goûter une nouvelle collation.



POUR SAUVER UNE VIE, DÉSORMAIS C'EST ICI !

À NANCY

85/87, boulevard Lobau

du Lundi au Vendredi de 8h à 19h

et le Samedi de 8h à 17h

Pour plus de renseignements ou pour prendre rendez-vous pour un don de sang, plasma ou plaquettes :

03.83.44.71.28

DOCTEUR Maryse MOREL

◆ SOIREE CABARET DU 17 OCTOBRE 2014

C'est dans une salle des fêtes comble que s'est déroulée la soirée cabaret, soirée dédiée au transformisme. Pour l'occasion la salle des fêtes s'est donc transformée en « PETIT MICHOU ». Après l'intro de la compagnie « REBECCA SHOW » une série d'artistes a assuré l'ambiance en trois plateaux d'une demi-heure. Démarrage par un Medley de Paris, tout en plumes suivi de :



- Madonna et ses deux danseuses
- Amy Winehouse plus vraie que nature, noyée dans les nimbes de la blanche farine.
- Lady Gaga en reine de la pop et ses danseuses qui font monter la température.
- Chantal Goya et sa cousine Bécassine, qui, après un tour dans la salle en faisant participer les convives, achève le travail.
- Deux mamies entrent en scène toutes cannes dehors et entament un effeuillage, à ce stade on peut dire que le feu est dans la salle.
- C'est au tour de Lio qui nous entraîne dans une dégustation de banane déclenchant une cascade de rires.
- Un numéro de charme avec un duo exécutant un blues sur chaises.
- Emportée par sa fougue, c'est un véritable numéro de voltige sur les tables que nous fait vivre Marie Paule Belle en Parisienne. A ce stade les 104 convives ne sont pas loin du délire.
- C'est alors au tour d'une exubérante coiffeuse qui va s'en prendre à une chevelure innocente, fraîchement coiffée, pour la transformer en une explosion de rires.
- Un petit tour en Orient avec une Zoubida aux seins bondissants..
- Un peu de nostalgie avec une Dalida géante. Puis c'est Mylène Farmer accompagnée de deux danseuses qui nous enchantent.
- Un premier final avec un retour aux plumes et enfin Nico qui fait chavirer la salle d'émotion en se mettant à nu le temps d'une chanson.

En conclusion, avec le repas concocté par le Comité des fêtes, son service irréprochable, c'est une soirée cabaret qui n'est pas prête d'être oubliée. En fait, c'est un « GRAND Michou » qui était à Gerbéviller le 17 octobre.

◆ SOIREE BEAUJOLAIS NOUVEAU :

Une fois de plus, la convivialité a été le maître mot de cette soirée et c'est une salle des fêtes bien remplie qui a dégusté, avec modération, cette 63^{ème} cuvée du Beaujolais Nouveau. 90 personnes ont été heureuses de se retrouver pour déguster pas moins de 9 crus et un excellent buffet froid.

La soirée s'est terminée par un rendez-vous pour la soirée Oenologie qui sera dédiée aux vins de Moselle, le viticulteur invité était celui du Domaine de Stromberg de Petite Hettange.



Nous vous donnons rendez-vous le dimanche 26 avril pour notre 26^{ème} foire de l'Escargot dont le renom augmente d'année en année, ce dont tout Gerbéviller peut-être fier.

◆ DU CHANGEMENT CHEZ LES FRELONS

Après 13 ans à la tête du club de moto : les Frelons, Daniel Barthélémy a présidé sa dernière assemblée générale. Il a rappelé que la vocation première du club était de faire découvrir des régions lors de sorties et ce n'est pas moins de 40 000 km qui ont été parcourus.

Le club a toujours aussi mené un partenariat avec d'autres associations tel le club handisport basket de Vandoeuvre. Il a participé à l'animation de la foire de l'escargot. Daniel Barthélémy reste membre du club où il a toujours apporté une très grande bonne humeur.



Le trésorier David



Le nouveau président : Mr Alain Collet



Le vice-président Manuel



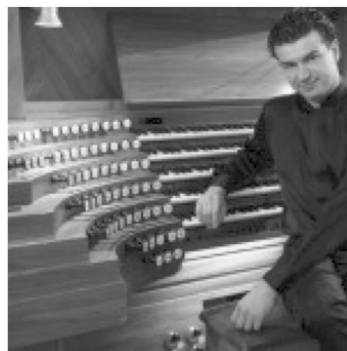
Le secrétaire Patrick

F.G

◆ L'ORGUE CAVAILLÉ COLL DE L'ÉGLISE DE GERBÉVILLER FÊTE SES 150 ANS!

*Dimanche 12 avril à 16 h quintette à vent (2 trompettes, 1 trombone, 1 cor et 1 tuba) et orgue. entrée libre

*Dimanche 5 juillet à 17 h entrée libre



Retour de **Paolo Oreni** que nous avons déjà reçu en 2008.

Cet organiste italien originaire de la région de Bergame connaît une renommée internationale. Il nous a enthousiasmés, nous en redemandons!

Une exposition sur Aristide Cavallé Coll et le métier de facteur d'orgue sera proposée à l'église ainsi qu'à la médiathèque.

*Vendredi 2 octobre à 20 h 30 Choeur, solistes et orgue par l'Ensemble Leszczynski dirigé par Geoffroy Vançon «Requiem for the Living» et chants sur le thème de la paix. Entrée : 10 € et pour les adhérents : 7 €

*Dimanche 29 novembre à 15 h chœur et orgue.

L'Ensemble Choralliance dirigé par Agnès Fontanella, à l'orgue Dominique Dantand. entrée libre.

L'assemblée générale des Amis de l'Orgue a eu lieu le vendredi 27 mars.

Jeanne-Odile HAGNIEL

◆ Solutions des mots croisés

	I	II	III	IV	V	VI	VII	VIII	IX	X	XI	XII
1	P	E	P	I	N	I	E	R	I	S	T	E
2	O		A		O		T	E	N	T	E	E
3	M	A	R	A	I	C	H	E	R	E	S	
4	E	G	A	U	X		E	L		N	T	H
5	L	R		D		O	R	L		C	A	U
6	O	I	D	I	U	M		E	L	I	M	E
7		C	I	M	E			S	A	L	E	R
8	T	O	M	A	T	E	S		G		N	T
9	I	L	E	T		R	E	T	E	N	T	A
10	C	E	S	S	E	E		E	L	U	S	

FOYER RURAL INTERCOMMUNAL DE GERBEVILLER

Conversation de trottin

Par un petit matin de printemps

- Dites voir, la chorale de Gerbé, elle existe toujours ?
- Bien sûr qu'elle existe toujours, elle est même en progression !
- Ah bon ?! mais on n'en entend pas trop parler ?!
- C'est vrai qu'elle fait pas trop de bruit, mais faut plutôt aller l'écouter !
- Tiens ils ont donné un concert à l'église de Fraimbou, c'était...le jour du 11 Novembre, et y'avait aussi les jeunes du collège qui ont chanté des chants Patriotiques qu'ils avaient inventés, ben c'était pas mal du tout !
- Ah ben j'l'ai pas vu, sinon j'y aurais été !
- Et pis tiens, à Noël, à l'église de Gerbé, ils ont donné un concert avec une autre Chorale de St Nicolas, ils ont chanté des chants de Noël, ils ont chanté « le petit Papa Noël », que ça m'a rappelé mon enfance, quand on écoutait Tino Rossi sur le tourne-disque !
- Bien oui, c'est vrai, je voulais y aller, mais je sais plus c'qui avait, mais j'ai pas pu y aller !
- ben ça sera pour la prochaine fois, y paraît qu'ils sont en train de préparer un spectacle Avec le théâtre et la danse sur la paix pour le 12 juin prochain à Gerbé !
- Y paraît aussi qu'ils veulent faire chanter les enfants de l'école.
- Oh ben ça, ça serait une bonne idée de faire chanter les enfants sur la paix, après tout Ce qu'on a vu à la télé sur le « charlie hebdo »
- C'est la Monique Pierrot, la chef de chœur, qui est prof au Collège qui a eu c't'idée
- Ben si vous voulez, on ira ensemble écouter chanter la paix ?
- Et ben d'accord, j'vais l'noter pour pas l'oublier, avec ma petite tête !
- A bientôt Simone, le bonjour chez vous !

Pierre « Chorale Charentaise »

Le JUDO, la DANSE et le THEATRE du Foyer Rural ont été des activités pour AGIR SPORT lors des vacances d'hiver. La Chorale sera peut-être une activité aux vacances de printemps !!!

A noter : Le 18 mars après-midi défilé de CARNAVAL, les enfants se préparent à la Médiathèque, à l'école, chez les « Moussaillons », au club des « 5 sens ». Aurons nous des géants ? qui assisteront à un spectacle surprise, suivi d'un goûter à la salle des Fêtes.

Les JEUDIS du FOLK en MORTAGNE continuent. Ce cycle a débuté le 5 février, puis le 26 février ensuite le 12 mars et le final Vendredi 27 mars à la salle communale de Moyen

Vous pouvez aussi déjà retenir la date du « jeudi 16 avril » : prochaine sortie PATINOIRE à Epinal en soirée.

Cette année, « K-DANSE » compte plus de 70 adhérents, dont 4 garçons, et un homme dans le groupe adultes.

L'installation récente des miroirs permet à tous de travailler différemment et de progresser. Nous remercions encore la commune et ses agents pour leur efficacité.

En décembre dernier, K-Danse a participé à la fête de Saint-Nicolas organisée par le Foyer Rural en proposant son spectacle.

Dans nos projets à venir, nous programmons une participation à la Foire de l'Escargot en avril, une participation avec le club théâtre et la chorale à un spectacle sur le thème de la paix en juin. Et bien sûr, notre spectacle de fin d'année le 20 juin que nous préparons activement



Soirée-Concert à la salle des Fêtes de Gerbéviller le 29 novembre 2014.

Une première d'un temps partagé de détente et de soutien à cette activité « JUDO » Des animateurs qui ont un projet, des parents qui adhèrent et un papa musicien et cela donne une soirée conviviale et familiale que tous ont appréciée.

Une restauration partagée.

Sur scène et dans la salle, 3 groupes se sont succédés et ont régalés le public : Le duo de « Paroles d'amis » - La formation « Les fonds de tiroirs » et Le groupe « Los Kalkanos »



Nicolette RUAUD

◆ NOUVELLE ASSOCIATION GERBÉVILLOISE

L'association « Gerbépoils » a vu le jour le 13 septembre 2013. Sa présidente et fondatrice en est Madame Ruth Pain.

Afin de lutter contre la prolifération des nombreux chats de notre commune et éviter la surpopulation, l'association a pour but de faire stériliser les chattes errantes, les nourrir et leur donner les soins vétérinaires indispensables à leur survie, ainsi que favoriser d'éventuelles adoptions de chatons.

Pour parvenir à ses fins, l'association a besoin d'argent et demande une cotisation annuelle de 20 euros à chaque adhérent. Les donateurs pourront demander un reçu pour déduction fiscale. (Chèques à libeller à l'ordre de « Association Gerbépoils »)

Les deux vétérinaires travaillant avec l'association pratiquent des tarifs de stérilisation très proches de ceux de la S P A ; à ce jour, grâce à des dons de Gerbévillois amoureux et respectueux de la gent féline, et de ceux de la fondation Bourdon, (proche de la fondation Brigitte Bardot) dix chattes ont déjà été stérilisées.



L'association, qui n'est en aucun cas un refuge, compte sur l'aide et la générosité des personnes qui aiment les animaux domestiques.

Rejoignez-la, soutenez-la.

Pour tout renseignement, composez le 06 48 55 32 53.

Jean- Marie BOSSU

◆ OHÉ DU BATEAU, VIENS CHEZ LES MOUSSAILLONS !!!! ◆

La garderie périscolaire Les Moussailons peut accueillir jusqu'à 45 enfants (âgés de 3 à 11 ans) du lundi au vendredi (matin, midi et soir) de 7h à 18h30.

L'équipe pédagogique se compose de 4 animatrices ; Aurore, Elodie, Enora et Géraldine, sans compter l'aide de Christelle (en charge des repas uniquement le temps de midi).

Les mercredis sont consacrés aux temps récréatifs avec plusieurs activités (manuelles, sportives, culturelles...) pour le plus grand plaisir des enfants.

L'accueil périscolaire est également ouvert pendant les vacances (petites et grandes) avec des sorties et des activités de folies (ex ; vacances de février, sortie à la patinoire de Vandœuvre et réalisation d'un clip vidéo musical !)...Silence, moteur, on tourne !!!!!, journée pizzas, gaufres et crêpes, histoire d'en faire profiter nos papilles...

Dates des prochaines vacances :

- Du 13 au 24 avril 2015 ; Pâques et jardinage

- Du 6 au 31 juillet et du 24 au 28 août 2015

Voici quelques moments partagés avec les enfants !!!



Périscolaire ; En attendant le repas de midi ...



Mercredis ; Les rois des Moussailons



La galette des rois l'équipe des filles contre les Garçons !!! Impossible de les départager elles sont trop bonnes



Vacances Toussaint 2014



Un bon gâteau pour le goûter du mercredi Hummm !!!



Vacances d'Hiver ; sortie à la patinoire...



Les midis chez les petits



La venue du Père-Noël avec plein de cadeaux !!!!



Les enfants sont heureux qu'il soit passé !!!