

## ◆ LE MOT DU MAIRE ◆



**G**erbévilloises,  
gerbévillois,

*« Si tu veux aller vite, va seul,  
mais si tu veux aller loin, marchons  
ensemble »* (proverbe africain)

Les jours, les mois et maintenant les années passent parfois plus vite que l'on ne le voudrait. Mais c'est sans doute parce que nous sommes occupés, les uns et les autres à nos tâches, obligatoires, parfois ingrates, mais qui nous mobilisent tous et toutes.

Face à une actualité nationale et internationale omniprésente, le microcosme Gerbévillois peut paraître bien futile ou dérisoire. Pourtant l'activité de vos élus et employés de la Commune ne faiblit pas. Il est important que chacun soit à sa place, à son devoir.

Loin des élucubrations parisiennes et donc plus près de vous, l'équipe municipale au complet s'engage à apporter à chacun d'entre vous le maximum de réponses aux problèmes inhérents à une commune modeste certes, mais bien active comme la nôtre.

Je veillerai, jusqu'à la fin de ce mandat à ce qu'aucun d'entre vous ne puisse se sentir lésé, oublié, dans la mesure où la demande est justifiée et légitime.

Tout ce qui a pu être entrepris jusqu'à ce jour l'a été dans le seul but d'améliorer la vie de chacun. Le possible est toujours faisable, l'impossible n'est pas forcément inatteignable.

Je souhaite que les futurs élus, quels qu'ils soient, gardent toujours comme objectif le bien être de leurs concitoyens. C'est à mon sens, la seule crédibilité valable pour entraîner avec soi, les décideurs et acteurs d'une politique communale juste et cohérente.

La place de Gerbéviller au sein des structures intercommunales doit continuer à s'affirmer, parce que nous devons rester un pôle attractif et porteur d'avenir dans bien des domaines (écoles, crèches, santé, vie associative, services administratifs..)

Le chemin à parcourir est encore long, mais je sais compter sur la bonne volonté de tous ceux et celles qui voudront s'engager à œuvrer, sans égocentrisme, à faire vivre notre cité dans un monde, sinon idéal, mais plus agréable possible, dans le respect des idées de chacun et d'une gestion financière acceptable par tous.

À l'approche d'une année nouvelle et prometteuse, je vous adresse mes meilleurs vœux, de bonheur et surtout de santé, si chère à chacun d'entre nous.

Bien cordialement.,

Noël MARQUIS  
Maire de Gerbéviller

Adresse site internet : [www.gerbeviller.fr](http://www.gerbeviller.fr)  
Adresse E-mail : [mairie.gerbeviller@wanadoo.fr](mailto:mairie.gerbeviller@wanadoo.fr)

dépôt légal : n° 531 L 1/94  
Directeur de la publication : Noël MARQUIS  
Directrice de la rédaction : Françoise GUIZOT  
Conception / Impression : Imprimerie Vagner Graphic - Fléville  
Avec l'aimable participation d'Élise et de Sophie.

## Sommaire

### ◆ Vie municipale

- Le mot du Maire ..... 1
- Travaux ..... 12

### ◆ Infos mairie

- État civil ..... 2
- Agenda des manifestations ..... 2
- Le mot de l'Élu(e) ..... 2
- Nouvelles brèves ..... 3
- Les mariés de l'année ..... 4
- Fleurissement - Embellissement ..... 5

### ◆ Vie scolaire

- École ..... 6
- Collège ..... 7
- S.I.S. .... 8

### ◆ Vie locale

- Rencontre ..... 6
- Médiathèque ..... 9
- L'Atelier du Bleu
  - Week-end des artistes ..... 10
  - Henri de Toulouse Lautrec ..... 11
- Les Moussaillons ..... 16
- Ça bouge à Frimousse ..... 16
- Inauguration du terrain de foot .... 17

### ◆ En famille

- Faire une mangeoire pour les oiseaux de nos jardins ..... 13
- Dis mémé ..... 13
- Trucs et astuces ..... 13
- La recette de Grand-mère ..... 13
- Le mot du médecin ..... 13

### ◆ Au fil des jours

- Revue de presse ..... 14 et 15

### ◆ Vie associative

- Course rose en Mortagne ..... 18
- AGIR SPORT Octobre 2019 ..... 19
- Foyer rural ..... 19
- Retour sur « La Grande Brasse » ... 20
- Le Sport, ma santé ..... 20

## 2 Infos Mairie

### ◆ ÉTAT CIVIL ◆

#### NAISSANCES

Amaury PAULY : né le 11 octobre à Lunéville fils de Aurélien PAULY et Priscilla PRÉFAUT.

Ariane CERVELLE : née le 17 octobre à Lunéville fille de Laurent CERVELLE et Nellie ARNAUD.

#### DÉCÈS : EHPAD : 1, RUELLE DU JARD

Marthe THILL : 90 ans, retraitée, décédée le 26 juillet 2019 veuve de Carp MIFTODE.

Robert HENRY : 79 ans, retraité, décédé le 20 août 2019 époux de Monique COLAS.

Michel VAUTRIN : 82 ans, retraité, décédé le 28 septembre 2019 veuf de Françoise BARRATE.

Françoise GAUDEL : 84 ans, retraitée, décédée le 5 octobre 2019 célibataire.

Yvette BRINGER : 91 ans, retraitée, décédée le 22 octobre 2019 veuve de Lucien LEROY.

Gérard JACQUES : 75 ans, retraité, décédé le 4 novembre 2019.

#### DÉCÈS : HABITANTS GERBÉVILLER

Noëlle SAYER : 71 ans, retraitée, décédée le 21 octobre 2019 épouse de Jean-Marie HUEBER.

Daniel BASTIEN : 72 ans, retraité, décédé le 20 octobre 2019 divorcé de Marie LENOIR.

Gérard GROSSRIEDER : 72 ans, retraité, décédé le 29 novembre 2019 époux de Josiane BAUDIER.

### ◆ AGENDA DES MANIFESTATIONS ◆

- **Manifestation Don du sang : vendredi 17 janvier : Salle des fêtes - 16h à 19h30**
- **Familles Rurales : dimanche 09 février : après-midi jeux : salle des fêtes**
- **Commune : samedi 15 février : repas des + 70 ans Salle des Fêtes**
- **Comité des fêtes : vendredi 28 février soirée œnologie Salle des Fêtes**
- **SOS Gerbéviller : dimanche 1<sup>er</sup> mars : Loto salle des fêtes**
- **Espérance de Gerbéviller : samedi 28 mars : repas salle des fêtes**

### ◆ INFOS DE LA GENDARMERIE ◆

#### **RAPPELS / ENCORE DES INCIVILITÉS**

- **STATIONNEMENT TRÈS GÊNANT D'UN VÉHICULE MOTORISÉ SUR UN TROTTOIR**

CONTRAVENTION DE CLASSE 4 : 135 €

ART. L. 121-2 C. ROUTE., ART. R. 417-11§ I 8° A) C. ROUTE.

ART. R. 417-11 § II C. ROUTE

Placement en fourrière

- **STATIONNEMENT ABUSIF DE VÉHICULE SUR LA VOIE PUBLIQUE : STATIONNEMENT EXCÉDENT 7 JOURS**

CONTRAVENTION DE CLASSE 2 : 35 €

ART. R. 417-12 C. ROUTE., ART. L. 121-2 C. ROUTE.

Placement en fourrière

- **ÉMISSION DE BRUIT PORTANT ATTEINTE À LA TRANQUILLITÉ DU VOISINAGE OU À LA SANTÉ DE L'HOMME (abolement chiens)**

CONTRAVENTION DE CLASSE 3 : 68 €

ART. R. 1337-7 C. SANTÉ .PUB., ART. R. 1336-5 C. SANTÉ. PUB., ART. R. 1336-4 AL. 1 C. SANTÉ. PUB.

- **DIVAGATION D'ANIMAUX**

CONTRAVENTION DE CLASSE 2 : 35 €

ART. R. 622-2 Code Pénal

## ◆ NOUVELLES BRÈVES ◆

### ◆ ÉLECTIONS MUNICIPALES ◆



Elles auront lieu les dimanches 15 mars et 22 mars (2<sup>ème</sup> tour) à la salle des fêtes. Se munir OBLIGATOIREMENT d'une pièce d'identité.

### ◆ REPAS DES AÎNÉS ◆

Le prochain repas des Aînés (personnes de 70 ans et plus) aura lieu le samedi 15 février 2020. Vous recevrez ultérieurement vos invitations.

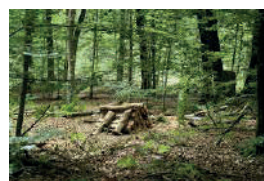


### ◆ DÉJECTIONS CANINES ◆



Certains habitants se plaignent encore que des propriétaires de chiens ne ramassent pas les déjections de leurs chiens. Pourtant il est régulièrement demandé dans les précédents bulletins municipaux de ramasser les déjections car, dans le cas contraire, l'infraction est passible d'une contravention de 2<sup>ème</sup> classe d'un montant de 35 euros, selon le code pénal. De plus, des « canisacs » sont distribués gratuitement en mairie. En ramassant les déjections de vos amis canins, vous respectez les habitants et le travail des employés communaux.

### ◆ INSCRIPTION POUR LE BOIS DE CHAUFFAGE ◆



La Commune de Gerbéviller rappelle qu'il est possible de s'inscrire en mairie pour la confection du bois de chauffage ou de gaulis. (2019-2020).  
Tél : 03 83 42 70 33

Cette possibilité est ouverte aux habitants de Gerbéviller ou autres.

### ◆ SÉCHERESSE ◆



Suite à la publication de l'arrêté ministériel portant reconnaissance de l'état de catastrophe naturelle pour la sécheresse de l'été 2018, vous pouvez dès aujourd'hui signaler en mairie les dégâts occasionnés par la sécheresse de l'été 2019. La mairie déposera alors en préfecture, dès le 1<sup>er</sup> trimestre 2020, un nouveau dossier de demande de reconnaissance de catastrophe naturelle pour 2019. Si vous êtes concernés, merci de vous faire connaître en mairie avant fin février.

### ◆ ABOIEMENTS DES CHIENS ◆



L'article L. 2212-1 du C.G.C.T. prévoit que « le Maire est chargé (...) de la police municipale » et l'article L. 2212-2 du même code précise que « la police municipale a pour objet (...) notamment le soin de réprimer(...) les troubles de voisinage ». À la mairie, nous sommes fréquemment saisis par les administrés de ces problèmes de voisinage, en particulier les nuisances dues aux aboiements de chiens.

En premier lieu, quand les aboiements d'un chien trouble le voisinage (de jour comme de nuit), il incombe alors au Maire, sur la base de l'article L. 2212-2 du C.G.C.T. qui lui confie aussi le soin de réprimer les atteintes à la tranquillité publique, de prononcer les mesures requises pour y mettre fin. Le non-respect des dispositions d'un arrêté municipal donnera lieu à contravention de 1<sup>ère</sup> ou de 3<sup>ème</sup> classe, sur la base respectivement des articles R. 610-5 et R. 623-2 du code pénal.

Lors de leur tournée pour les maisons fleuries, les 3 jurys extérieurs à Gerbéviller ont été surpris par le nombre de chiens qui aboyaient dans certains quartiers en particulier dans la rue de l'Ohy. De plus, quand des personnes partent faire leurs courses ou quittent leurs maisons, leurs chiens aboient sans cesse à l'intérieur. Le Maire peut prendre le soin de réprimer les bruits de nature à compromettre la tranquillité publique (article L 1311-2) du code de la santé publique « nuisances sonores et voisinage ».

### ◆ BRIOCHES DE L'AMITIÉ ◆



Cette année encore, un grand MERCI à Aurore et Émeric de la boulangerie JOLY pour la confection à titre gracieux de 130 brioches qui ont été vendues devant LA MAISON DES ASSOCIATIONS le samedi 12 octobre, toute la matinée. Rappelons que l'argent récolté est versé en totalité à l'AEIM (Adultes et enfants inadaptés mentaux.)  
MERCI aux bénévoles qui ont participé à cette manifestation.



## 4 Infos Mairie

### ◆ LES MARIÉS DE L'ANNÉE ◆

Tous nos vœux de bonheur aux 6 nouveaux couples (dont 2 à l'étranger) qui se sont unis au cours de l'année 2019.



FASS Alexandre et LARAMÉE Charlotte  
Le 27/07/2019



VUILLAUME Édouard et THIRIAT Marie  
Le 10/08/2019



GLE Antoine et  
MEUNIER Laetitia  
17/08/2019



FROELICHER Nicolas et  
LEFEBVRE Samantha  
Le 19/10/2019



BAJOLET Gilles et MARCHAL Fabienne  
Le 03/08/2019



Françoise GUIZOT



# Félicitations

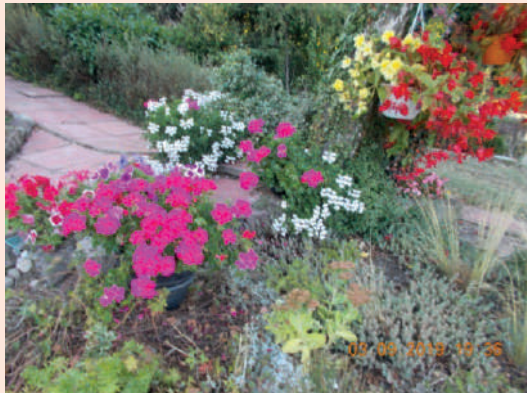


## ◆ FLEURISSEMENT - EMBELLISSEMENT ◆

### Les maisons fleuries récompensées et les mains vertes à l'honneur.

Le vendredi 8 novembre a eu lieu la remise des prix du traditionnel concours 2019 des maisons fleuries de Gerbéviller en présence de M. Thibault Bazin, Conseiller Départemental et Député et M<sup>me</sup> Anne Lassus, Conseillère Départementale.

Il s'agissait de remercier l'investissement des habitants dans le fleurissement et l'embellissement de leurs maisons. Les critères de notation s'appuyaient sur l'harmonisation, l'aménagement des parterres fleuris, la diversité des plantes utilisées, leurs contenants et surtout la propreté.

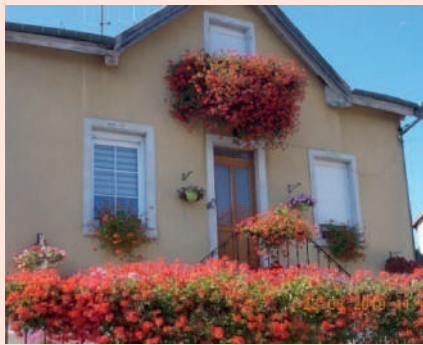


C'est vrai que cet été 2019 a été particulièrement sec et qu'il a contraint la plupart des habitants à se restreindre sur l'utilisation de l'eau et ainsi provoqué quelques désagréments sur l'état du fleurissement.



À Gerbéviller, il n'y a pas de pré-sélection et les jurys parcourent toutes les rues sans exception. Le mercredi 14 août, l'Adjointe au fleurissement a guidé 3 personnes spécialistes à savoir, M. Jean-Marie Croué de Loromontzey, M<sup>me</sup> Chantal Ferry de Moriviller et M<sup>me</sup> Marie-José Reinhardt, membre de la commission communale de fleurissement. Ces personnes ont noté, additionné et classé les lauréats, leur « coup de cœur » faisant la différence.

Dans chacune des 2 catégories retenues : maisons avec jardin visible de la rue et balcons, façades, 12 candidats ont été retenus ; ils recevront chacun un bon d'achat de 20 euros chez les 2 fleuristes locales ; les autres recevront un diplôme et un beau pot de cyclamens.



Tous ces lauréats ont été félicités par le Maire Noël Marquis.

### Palmarès du Concours communal 2019.

- Sont primés :  
M<sup>s</sup> et M<sup>mes</sup> Michel Bertrand, Bernard Séné, Marcel Michel, Raymond Gravel, Serge Papirer, Denis Vincent, Magnier-Vernin, Daniel Thomassin, Patrick Oury, Nicolas Gauthier, M<sup>s</sup> Robert Feuvrier et Dominique Tondeur.
- 17 autres familles ont été encouragées :  
Familles Jean-Paul Barthélémy, Martial Houot, Françoise Cardot, Jacky Fuhro, Gérard Séné, Évelyne Jeandidier, Marcel Dolt, Maurice Décle, Béatrice Bertrand, Jacky Penet, Jean-Marie Hueber, Jean-Pierre Henry, Habran-Thomas, Daniel Aymard, Françoise Zazackowski, Pascal Papirer et Isabelle Kihn.

Pour la 13<sup>ème</sup> fois, un prix « Commerçant » a été attribué : cette année encore, ce sont Aurore et Émeric Joly nos sympathiques boulangers.

Le Maire et son Adjointe ont remercié toutes ces personnes qui s'engagent pour fleurir quelque soit la météo.



Françoise GUIZOT - 1<sup>ère</sup> Adjointe

## 6 Vie Scolaire - École

### ◆ SORTIE PISCINE ◆



Comme chaque année, les élèves de l'école se rendent à la piscine de Lunéville pour un cycle de 10 séances pour chacune des 2 sessions. Cet enseignement est gratuit pour les élèves, le SIS prenant en charge le financement. Les premiers à en profiter sont les CE1, les CM2 et quelques GS. Nous profitons du bassin chaque vendredi matin pour 45 minutes. À la mi-décembre, ce seront les CP, CM1 et les derniers GS qui prendront le relais.

À chacune de ces séances, les groupes sont encadrés par 2 maîtres nageurs, les enseignants et des parents agréés que nous tenons à remercier !

Quatre grands domaines sont travaillés : l'entrée dans l'eau, la respiration, l'équilibre et le déplacement.

À l'issue de leur scolarité en primaire, les élèves, dans la plus grande majorité, obtiennent leur diplôme de 50 mètres nage.

Bravo à eux !



L'équipe

## Vie Locale

### ◆ RENCONTRE ◆

Depuis l'année dernière, Madame Gueusquin a ouvert un cabinet de sophrologie à Gerbéviller. Il s'agit d'un entraînement du corps et de l'esprit pour développer sérénité et mieux être basé sur des techniques de relaxation et d'activation du corps et de l'esprit.

La sophrologie convient à tous les âges et sa principale indication est la gestion du stress ; mais ses bienfaits sont multiples : pour un sommeil réparateur, s'adresse aussi bien aux adolescents qu'aux seniors ainsi qu'aux écoliers angoissés pour de multiples raisons. Les outils et techniques sont diversifiés : exercices de respiration, méthodes ludiques pour être à l'écoute de son corps et se détendre parfaitement.

Cet accompagnement thérapeutique aide à cheminer vers une meilleure connaissance de soi se traduisant concrètement par un gain de confiance et de liberté ainsi qu'un sentiment de se sentir plus « en vie ».

En conclusion : « mieux être pour mieux vivre »

Pour tout renseignement : Madame Martine Gueusquin, sophrologue, 15 rue du Maréchal Foch.

Tel : 06 07 16 32 44 - [www.martine-gueusquin.fr](http://www.martine-gueusquin.fr)

Jean-Marie BOSSU





## ACTU COLLEGE

### Le trophée de l'environnement

Cette année, le collège participe au trophée de l'environnement de Meurthe et Moselle avec l'action : « A vos mangeoires, prêts, protégez ». Les élèves de 6<sup>e</sup> et de 5<sup>e</sup> sont ainsi sensibilisés au respect et à la protection de l'environnement, avec un aperçu des animaux visibles dans ou autour de l'établissement. Ces collégiens réalisent, de plus, des mangeoires à oiseaux qu'ils ramèneront chez eux.

Merci au Foyer Socio Educatif pour son soutien financier !



### La commémoration du mur de Berlin

Les élèves ont fêté les 30 ans de la chute du mur de Berlin, tombé en novembre 1989. Orchestrée par madame Hillion, professeur d'allemand, la cérémonie de la commémoration a réuni enseignants et élèves de 3<sup>e</sup>, le jeudi 14 novembre 2019, autour d'une structure éphémère représentant le mur de Berlin.



### Voyage en Allemagne

A nouveau cette année scolaire, le collège Eugène François a participé à un échange franco-allemand. 27 élèves issus des classes de 4<sup>e</sup> et de 3<sup>e</sup> sont donc partis en Allemagne du vendredi 4 au 11 octobre pour vivre une expérience enrichissante. Chacun d'entre eux séjournait dans la famille de son correspondant allemand : une belle façon de découvrir la langue mais aussi la culture de nos voisins frontaliers ! Au programme des visites : la ville de Schwäbisch Hall et ses salines, les fortifications médiévales de Rothenburg et le château de Würzburg.

Tout au long de la semaine, les élèves ont pu apprendre à connaître l'autre et à l'accepter tel qu'il est. Ils sont donc revenus des souvenirs pleins la tête et l'esprit débordant de projets pour l'avenir.

Cette immersion aura, sans aucun doute, consolidé les liens tissés depuis 31 ans avec Schrozberg.

### Les toqués du goût

C'est avec beaucoup de sérieux que les élèves de CM1, CM2 et de 6<sup>e</sup> ont participé au concours de la semaine du goût du 7 au 13 octobre. Cocktails sans alcool, röstis, tartes, chaussons et pains mystères étaient au programme. Les gagnants qui devaient retrouver les différents ingrédients cachés dans les plats et boissons ont été récompensés par une toque !

### Visite du théâtre la Méridienne

Le parcours d'éducation artistique et culturel 5<sup>e</sup> a pour objectif de proposer à tous les élèves des actions ponctuelles permettant de rencontrer des intervenants dans les domaines de l'art du spectacle vivant, de découvrir certains lieux afin d'enrichir leurs connaissances artistiques et culturelles. C'est dans cet esprit que nous avons proposé les actions suivantes au niveau 5<sup>e</sup> : visite du théâtre, réalisation d'une courte pièce en classe, voire rencontre d'artistes et participation à un spectacle parmi trois : Un amour exemplaire le 18 octobre, Home le 14 novembre ou Buffalo boy le 28 avril 2010.





## Syndicat Intercommunal Scolaire de Gerbéviller

Ce syndicat regroupe les communes de Franconville,  
Gerbéviller, Haudonville et Moriviller.

### INFOS GÉNÉRALES

Syndicat Intercommunal Scolaire de Gerbéviller  
(SIS)

12, rue Maurice Barrès  
2ème étage  
54830 GERBEVILLER

Tél : 03.83.42.81.29

Mail : syndicat-scolaire.gerbéviller@wanadoo.fr

Accueil le **mardi** de 8h15 à 12h00 et le **jeudi**  
de 13h30 à 17h30, ou sur rendez-vous en  
dehors de ces horaires.

### DRAPEAUX DANS TOUTES LES SALLES DE CLASSE

Pour respecter l'obligation prévue par la loi « école de la confiance » d'afficher l'emblème national de la République française, le drapeau tricolore, le drapeau européen, la devise de la République et les paroles de l'hymne national dans toutes les salles de classe des écoles maternelles et élémentaires, l'Association Des Maires de Meurthe-et-Moselle a envoyé gracieusement, par mail, au SIS, 2 affiches réalisées par le célèbre illustrateur Antonio GACIA.

Ces affiches ont été imprimées et transmises pour affichage, à l'école.

Vous trouverez ci-dessous ces 2 illustrations.

### EFFECTIFS en nov. 2019

#### Maternelle

- PS, MS, GS (Mme Rinaldi) : 26 enfants
- PS, MS, GS (Mme Parthuisot) : 26 enfants

#### Elémentaire

- CP (Mme Marchal My.) : 17 enfants
- CE1 (Mme Perry) : 22 enfants
- CE1/CE2 (Mme Marchal Ma.) : 26 enfants
- CM1 (M. Balland) : 22 enfants
- CM2 (Mme Leygonie) : 26 enfants

Soit un total de 165 élèves.



### UN PEU DE CIVISME, S'IL VOUS PLAÎT...

A l'initiative du SIS, les Gendarmes Laurence et Yannick de la Brigade de Prévention de la Délinquance Juvenile sont intervenus dans les classes de CP et CE1.

Protection, prévention et droits des enfants, ont été les maîtres mots de ces temps d'échanges à travers le jeu sur « Les Voyages d'Oscar et Charlie ».



### PROJET DE RÉHABILITATION DE L'ÉCOLE DE LA MORTAGNE

Ce projet a été présenté et débattu avec l'équipe enseignante lors d'une réunion dans les locaux du SIS, le jeudi 7 novembre 2019. Ces travaux devraient débuter à partir de l'été 2020.



Francine LAURENT,  
Présidente du SIS.



## ◆ MÉDIATHÈQUE ◆

« Mouss'attacks », bières en Mortagne, passé, présent, c'est le nom du cycle d'animations organisé à Gerbéviller et alentours jusque fin novembre.

• Le dimanche 1<sup>er</sup> septembre était donc le 1<sup>er</sup> rendez-vous donné par la médiathèque, le foyer Rural intercommunal, la brasserie Tumulte de Magnières et le Musée Français de la Brasserie de Saint Nicolas de Port. Cette rando des houblons a rassemblé les promeneurs depuis les vestiges de la brasserie Noël rue de Grand Rupt jusqu'à la houblonnière de Moyen en passant par la Villa gallo-romaine de Lana. Ce 1<sup>er</sup> événement a rassemblé presque 180 personnes dont certaines ont assisté à un concert arabo-andalou du guitariste Kader Fahem au bar associatif « un peu de piment à Moyen ».



• Puis les samedis 21 et 28 septembre, ce fut l'occasion de découvrir 2 brasseries à Magnières (Tumulte créée en 2017 et Paradis en 2008) avec des journées « portes ouvertes » et visites guidées.

• Cette série d'animations « Mouss'attacks » commencée en septembre est entrée le samedi 12 octobre dans une nouvelle étape avec l'inauguration d'une exposition sur le thème « bières, houblon en Mortagne, passé, présent ». A la nouvelle salle multiculturelle, l'ancienne chapelle Sœur Julie, une cinquantaine de personnes ont pu découvrir de nombreux objets et documents d'époque, l'histoire de la culture du houblon (21 ha en 1936 à Gerbéviller) ainsi que la brasserie Noël locale née en 1870, tout cela résumé en une série de panneaux. Un grand merci à toutes les personnes qui ont assuré les permanences.

• Toujours à la salle multiculturelle, le dimanche 27 octobre, l'invité Benoît Taveneaux, écrivain et président du Musée Français de la Brasserie de Saint-Nicolas de Port a abordé l'histoire des brasseries en Lorraine, leur développement, particulièrement celle de la brasserie Noël de Gerbéviller de 1870 à 1914.



• Plus ludique, c'est un atelier brassage qui a suivi le samedi 9 novembre à la Brasserie Tumulte de Magnières pour découvrir tout le processus et produire sa propre bière.

• Les organisateurs ont proposé ensuite une visite guidée du Musée Français de la brasserie à Saint-Nicolas de Port le samedi 23 novembre l'après-midi.

• Enfin, un « apéro-concert » à l'ancienne Chapelle a eu lieu le samedi suivant avec la groupe de 4 Cow-boys d'opérette « les Culs Trempés » clôturant ce cycle d'animations.



Mouss'attacks ! Une grande réussite durant ces 2 mois d'animation !

Merci pour le soutien de la Mairie de Gerbéviller, la CC3M, la Médiathèque départementale, le Foyer Rural Intercommunal, la Brasserie Tumulte de Magnières, le Musée Français de la Brasserie de St Nicolas de Port, les archives municipales de Lunéville, Jean-Christophe Picot et toutes les personnes (habitants, bénévoles, élus etc..) qui ont aidé à la préparation des animations. Un grand succès ! Une carte-photo « souvenir » de l'affiche originale de la Brasserie de Gerbéviller est en vente à la médiathèque et à la mairie (1€).



Françoise GUIZOT

## L'Atelier du Bleu présente :

La 19<sup>ème</sup> édition du « Week-end des Artistes » GERBEVILLER.

**Woahou ! Superbe ! Magnifique... !**

Ce sont les premiers mots entendus lors de la réception des œuvres le vendredi matin précédant l'expo. Les artistes exposants ne tarissaient pas d'éloges sur la réhabilitation de notre chapelle. C'est vrai qu'elle est belle, à nous de la conserver en cet état.



Hommage de la commune aux nombreux exposants par la voix de Françoise GUIZOT, adjointe à la Culture, qui rappelle l'importance de l'Art dans la société d'aujourd'hui, et se félicite du nombre d'exposants (42) et de la qualité de cette exposition.

Une petite ombre au tableau : Serons-nous demain obligés de restreindre le nombre d'artistes exposants ? Fort probable ! Alors, comment sélectionner ? Quels critères ? Quel jury aurait compétence ? Chacun des exposants se figurant être « Artiste » pas facile... Je proposerais bien un critère indiscutable : **être inscrit à la Maison des Artistes et à jour de sa cotisation... !** En effet, l'inscription à la Maison des Artistes est obligatoire à partir du moment où l'artiste vend ses productions... Et oui ! Attention, ne pas déclarer la vente de ses œuvres peut coûter fort cher... Nous y reviendrons.



Avec Mickaël Saprakoff c'est l'ambiance « Gilets Jaunes » qui est retranscrite dans cette excellente composition. C'est tout l'intérêt de ce Salon Gerbévillois que de nous offrir à travers une somme de regards différents et de techniques diverses...l'expression de la quarantaine d'exposants fidèles au fil des ans.



Dans un tout autre esprit cette très intéressante composition de Marie-Lise WUBGES tant dans l'organisation de l'espace que dans le choix des aplats de couleur.



Une référence à Baudelaire ? dans ces « Fleurs de mal » de Denise DELANDRE



« Composition » de LUDOW.

Il est demandé aux futurs exposants de bien vouloir soigner la présentation de leurs œuvres ; les organisateurs se réservant le droit de refuser ce qui ne conviendrait pas.



« Privé de dessert » de Valérie Lloria toujours un temps d'avance au cœur de cette expo ! C'est super...



Bel exploit technique de M<sup>me</sup> DELONG de Baccarat, l'œil prend plaisir à s'y promener...



Étonnant regard de Michèle FORIN !

Avec toutes nos excuses de ne pouvoir présenter davantage d'artistes exposants, la place qui nous est imparties à l'intérieur de ce bulletin ne le permet pas, et des images plus réduites n'auraient plus aucun intérêt.

À l'année prochaine pour notre prochain rendez-vous.

**François Ruaud**



## Henri de Toulouse LAUTREC

Né le 24 novembre 1864 à Albi, mort le 9 septembre 1901 à Saint-André-du-Bois.

### Pas rancunier, monsieur le Comte !

Condamné au nanisme après une chute de cheval, il sera tout petit. (Après une première fracture à une jambe, Lautrec se brise l'autre ; à cause de fractures spontanées qui empêchent ses membres inférieurs de se développer. Il en restera infirme).

Il se moquera des convenances en peignant les putains, les chevaux et le cirque. Quand on parle d'Henri de Toulouse Lautrec (1864-1901), on pense aux affiches qui ont contribué au succès du Moulin Rouge ou du Divan du Monde. On songe aussi à la dégaine un peu étrange de ce personnage qui tentait de compenser sa petite taille par un look de dandy et de grands chapeaux.



Le « nabot boitracaillant », comme le surnommaient ses détracteurs parisiens.

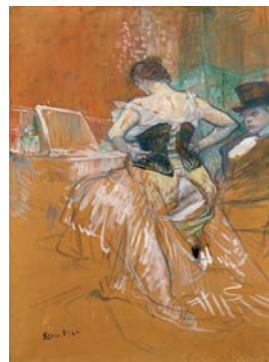
Au XIX<sup>e</sup> siècle, les mariages dans la noblesse se faisaient couramment entre cousins afin d'éviter la division des patrimoines. Ce fut le cas des parents d'Henri : Alphonse de Toulouse-Lautrec-Monfa et Adèle Tapié de Céleyran. Cousins au premier degré, ils ont eu deux garçons dont Henri, l'aîné. Henri a une enfance heureuse jusqu'en 1874 où se révèle une maladie grave qui affecte le développement de ses os, la *pycnodysostose*, maladie génétique, due à la consanguinité de ses parents. Henry ne dépassera pas la taille de 1,52 m<sup>6</sup>



« Lautrec au boa » 1887 photo de Guilbert

Élève au lycée Condorcet à Paris, il échoue en 1881 au baccalauréat mais il est reçu à Toulouse à la

session d'octobre. C'est alors qu'il décide de devenir artiste... **Et quel Artiste, quel talent !!!**

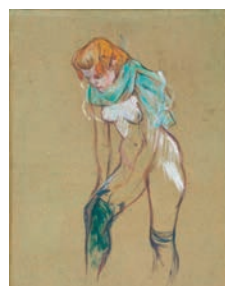


1896 « conquêtes de passage » Photo Martin

De retour à Paris il étudie la peinture auprès de René Princeteau, dans son atelier rue du Faubourg-Saint-Honoré, en avril 1882 dans l'atelier de Léon Bonnat, puis en novembre il fréquente l'atelier de Fernand Cormon jusqu'en 1886, il y rencontre, entre autres, Vincent van Gogh.



« Bal au Moulin Rouge » huile 1892



« Femme enfant son bas »

Toulouse-Lautrec a vécu pour son art. Peintre postimpressionniste, illustrateur de « l'Art nouveau » et remarquable lithographe, il a croqué le mode de vie de la Bohème parisienne à la fin du XIX<sup>e</sup> siècle. « *L'âme de Montmartre* », peint le quartier parisien où il habite depuis son installation en 1884, **rue Fontaine**. Ses peintures décrivent la vie au **Moulin-Rouge** et dans d'autres cabarets et théâtres montmartrois ou parisiens.

Les femmes connues qu'il a représentées sont : Jane Avril, la chanteuse Yvette Guilbert et **Louise Weber**. On retrouve ici très clairement l'influence des estampes japonaises dans les masses de couleur et les silhouettes de l'homme et de la foule.



Et en 1891 l'artiste reçoit sa première commande pour le **Moulin Rouge** : parmi les plus connues l'affiche représente **La Goulue**, un nom aussi mondialement célèbre que celui de La Joconde derrière lequel se cache Louise Weber, la fameuse créatrice du **French Cancan**.



« Henry dans son atelier » 1895 Photo Guibert

« Henry le mystificateur » Photo Guibert 1894  
Déguisé en muezzin appelant à la prière des fidèles depuis le balcon d'une villa.



Visitez le musée Lautrec d'Albi, c'est un pur régal.

Sources : documents personnels et Internet.

**François Ruaud**

# 12 Vie municipale

## ◆ INFORMATIONS TRAVAUX 2<sup>ème</sup> SEMESTRE ◆



### Benne à déchets verts:

Suite à de nombreuses incivilités :

- ❖ Installation de 3 panneaux d'informations.
- ❖ Merci de respecter ces consignes
- ❖ Toute infraction sera punie

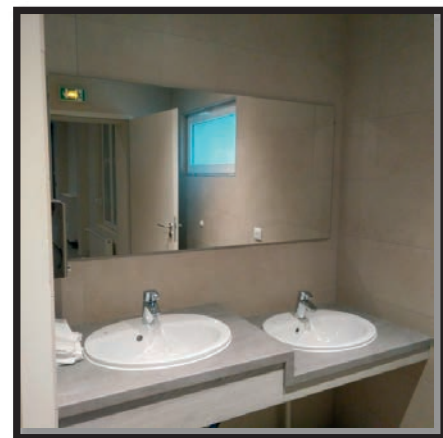


Remplacement de toute la zinguerie du toit de l'église

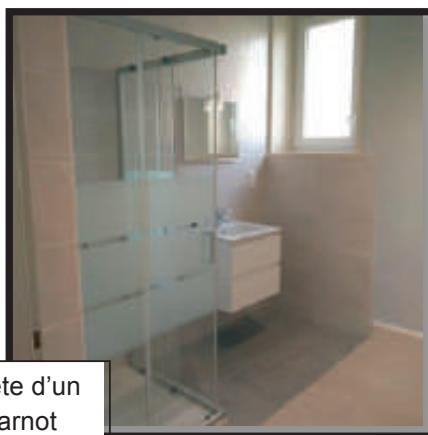


### Salle des 3 coups

- ❖ Création de gradins et d'une scène
- ❖ Rénovation du bloc sanitaire



Rénovation complète d'un logement, rue Carnot



### Salle Sarrasat :

- ❖ Création d'un sanitaire



Suivi des travaux de la nouvelle Crèche intercommunale  
Ouverture au printemps prochain



Serge ROUSSEL  
Adjoint aux travaux



## ◆ FAIRE UNE MANGEOIRE POUR LES OISEAUX DE NOS JARDINS ◆



Il vous faut :

- une bouteille en plastique
- 2 ou 3 bâtonnets ou crayons de couleurs ou cuillères en bois
- Il suffit de remplir la bouteille aux  $\frac{3}{4}$  de graines, bien la refermer et percer des trous pour insérer les bâtonnets, crayons ou cuillères.
- Pratiquez d'autres trous légèrement au-dessus de ceux des crayons ou bâtonnets pour que l'oiseau ait accès aux graines en utilisant ceux-ci comme perchoir.
- Si vous utilisez des cuillères en bois, agrandir le trou fait pour les placer afin que les graines puissent s'écouler dans le creux de la cuillère.
- Suspendre la bouteille dans un arbre à l'abri des chats et les petits oiseaux vous remercieront par leur chant de votre aide à passer l'hiver !

Anne-Claire BOURGON



## ◆ DIT MÉMÉ ◆

Françoise

- Mémé, Mémé ! T'es malade ? Tu restes là toute seule, à côté du fourneau !
- Non, mon piot, je ne suis pas malade, je pensais à ma vieille amie Françoise, elle me manque beaucoup, tu sais !
- Tu la connaissais depuis longtemps ?
- Ah, ça oui ! depuis plus de 50 ans ! et quand elle est revenue à Gerbéviller, on ne s'est plus quittées et on a fait, des choses à Gerbé, surtout elle !
- Elle a fait quoi ?
- Ça, mon piot, c'est dur à énumérer, tu sais ! Elle a été au conseil municipal, puis adjointe au maire, plus précisément à la culture.
- C'est quoi, la culture ?
- Difficile à dire, mon piot. Elle a commencé à la bibliothèque...
- Mais, je la connais la bibliothèque ! Tu m'y emmènes souvent !
- Elle a surtout su fédérer une quantité de gens enthousiastes pour fêter le week-end des artistes, les journées passions, le très beau week-end 1900 et d'une façon inattendue, la journée Napoléon !
- Eh ben elle en a fait des choses Françoise !
- Oui, ça tu peux le dire ! Elle s'est même rendu compte un jour du mauvais état de 2 vitraux signés Grüber ? dans notre église !
- C'est qui Grüber ?
- Un maître verrier célèbre du siècle dernier.
- Et alors elle a fait quoi ?
- Il fallait trouver une somme assez importante pour les réparations. Elle a demandé de l'aide à la fondation de France et une contribution aux habitants de Gerbéviller.
- Elle en a eu beaucoup, de l'argent ?
- Suffisamment pour les réparer et les protéger des vandales.
- Maintenant qu'elle n'est plus là, il se passe quoi ?
- Tu sais, il y a beaucoup d'associations qui animent Gerbéviller ! Mais il manque l'enthousiasme et la gaieté de Françoise !

## ◆ TRUCS ET ASTUCES ◆ ASTUCES NATURELLES AVEC NOS DÉCHETS



**L'épluchure de pomme de terre :**

Nettoyez et faites briller les ustensiles en inox en les frottant avec l'intérieur de la peau des pommes de terre, puis séchez avec un chiffon propre.

→ Elle sert aussi à : détartrer les robinetteries, désodoriser une friture...

**La pelure d'un concombre :**



Pour effacer des marques sur un mur, frottez la peau d'un concombre directement sur les parois !

→ Elle sert aussi à : raviver tous les accessoires en cuir, lustrer un évier, un lavabo...

**Le pain rassis :**



En plus de faire de la chapelure ou du pain perdu, employez la mie de pain pour enlever une tache de graisse sur du papier peint ou du cuir.

→ Il sert aussi à : absorber les odeurs de peinture, désodoriser la poubelle...



**Le jus des cornichons :**

À la fois salé et vinaigré, le jus où macèrent les cornichons est idéal pour détartrer efficacement les toilettes : versez dans la cuvette, laissez agir toute une nuit, frottez et rincez. Renouvelez dès que nécessaire.

→ Il sert aussi à nettoyer et raviver les casseroles ou les bibelots en cuivre, lutter contre les mauvaises herbes...

Aurélie MARQUET - Conseillère municipale

## ◆ LA RECETTE DE GRAND-MÈRE ◆

**Gâteau Mousseline**



- 8 œufs
- 250 g de sucre
- 180 g de féculé

Battre les jaunes des œufs avec le sucre.

Ajouter la féculé quand le mélange est bien blanc.

Battre les blancs en neige et mélanger le tout délicatement.

Mettre au four 150° environ 45 mn.

Mamie Francine BARTHÉLÉMY



## ◆ LE MOT DU MÉDECIN ◆

Quelle place de le e-cigarette en Novembre 2019

Jusqu'à ce jour, la cigarette électronique était une bonne alternative pour se sevrer de la consommation de tabac. Or, des signes d'alarme retentissent aux États Unis, venant ternir les bons résultats obtenus avec cette méthode. En effet en Californie, dans l'Indiana et le Minnesota, des cas de pneumopathies lipoïdes allant jusqu'à entraîner le décès du patient ont été diagnostiqués. D'après la FDA et les CDC (centre de contrôles et de la prévention des maladies aux USA) ces consommateurs auraient rajouté de l'huile de cannabis et du THC (tetrahydrocannabinol) dans leurs cartouches de cigarette électronique, l'étude est en cours. En France, la confiance dans les contrôles des liquides et dans la rareté des mélanges artisanaux conduit pour l'heure à minimiser l'inquiétude.

La e-cigarette reste à l'heure actuelle un bon moyen de sevrage du tabac, mais par prudence, je vous conseille de consulter votre médecin si vous présentez des signes anormaux sur le plan respiratoire.

Docteur Alain GUEUSQUIN

# 14 Au fil des jours

## ◆ REVUE DE PRESSE ◆

### JUILLET

#### Du créateur du collège à son directeur actuel, 60 ans d'évolution

René Mangin, âgé de 98 ans, premier directeur du collège d'enseignement général de Gerbéviller a reçu Alexis Claudel, l'actuel chef du même établissement. L'idée a germé en 1955 mais son aboutissement a vu le jour en 1959 sous la municipalité de Madame de Lambertye. Le nombre de classes étant devenu trop petit pour accueillir les élèves jusqu'en 3<sup>ème</sup>, c'est en 1975 que les locaux actuels ont été construits. C'est avec nostalgie que monsieur Mangin a évoqué les classes de transition qui permettaient aux élèves les plus faibles de poursuivre leurs études jusqu'à rejoindre un cursus normal. Peu à peu, les enfants d'autres villages voisins sont venus grossir les rangs des collégiens. Ils venaient à l'école par leurs propres moyens. Ceux de Xermaménil arrivaient en train et c'est le directeur qui les ramenait le soir chez eux en voiture. L'équipe de professeurs était soudée et presque tous habitaient Gerbéviller. Cette rencontre a été filmée et diffusée lors de l'anniversaire organisé par le collège.



#### Opération job dating : l'aide à domicile et le monde de l'emploi

C'est à la salle des fêtes qu'a été organisée une rencontre entre des demandeurs d'emploi et des salariés de l'aide à domicile du secteur local. L'occasion pour les premiers de mieux cerner les missions de Catherine aide à domicile depuis 22 ans et de Judith, auxiliaire de vie depuis 2005. Ces professions sont basées sur la confiance, l'autonomie, le respect de la personne aidée. Suite à cette intervention, certaines personnes présentes ont constitué un dossier avec l'appui de Karine Babou, conseillère à Pôle Emploi.



#### Des livres en accès libre dans la cabane

C'est en face de la boulangerie Joly que s'est installée depuis quelques mois la boîte à livres. Une façon totalement gratuite, à toute heure du jour et de la nuit de choisir un livre ou d'en déposer un autre. Les ouvrages devraient enchanter petits et grands par leur diversité. Ce sont les jeunes élèves de l'école primaire qui ont inventés les éléments décoratifs extérieurs de cette petite bibliothèque de rue réalisée par les employés communaux et les enfants des Moussaillons.



### AOÛT

#### Quand une image historique disparaît du paysage



Cette maison située au 42, rue Saint Pierre vient d'être démolie avec l'accord de son propriétaire et des bâtiments de France. Elle avait été épargnée lors des bombardements du 24 août 1914. Et depuis la reconstruction du quartier en 1917, elle n'était plus dans l'alignement des autres maisons. Elle empiétait donc sur l'espace public. Cette partie sera offerte à la commune. Certains habitants se souviennent encore des dernières petites habitantes dans les années 60 qui jouaient à la dinette et à la marchande avec de véritables pièces d'or sur le seuil de la porte.

#### Cérémonie du 24 août

Fidèle à une tradition plus que centenaire, et respectueuse du devoir de mémoire, la municipalité a commémoré l'anniversaire du 24 août 1914 le samedi 24 août. Dépôts de gerbes, allocution en présence de M. Thibault BAZIN Député, ont ainsi perpétué cet hommage aux victimes civiles de notre Commune.





## SEPTEMBRE

### L'histoire mouvementée du château de Gerbéviller

Depuis 1462, le château de Gerbéviller n'a appartenu qu'à deux familles, les Tornielle et les Lambertye. Actuellement, pendant un tiers de l'année, il est occupé par Charles d'Arenbert petit fils de la Marquise de Lambertye. Ce beau domaine classé abrite une curiosité unique le nymphée en cours de restauration. Si la demeure n'a qu'un étage actuellement, ce ne fut pas toujours le cas car il a été entièrement détruit lors de la bataille du 24 août 1914. Le parc de 24 hectares traversé par la Mortagne s'est vu transformé au fil des siècles en fonction des modes, jardins à la française jusqu'à la fin du XVIII<sup>ème</sup> siècle et depuis jardins à l'anglaise pour faire oublier la main de l'homme.

### Des pistes pour améliorer l'accès aux soins



Quatre réunions publiques ont eu lieu sur le lunévillois dont la première à Gerbéviller pour cerner les besoins en soins d'une population rurale vieillissante sans oublier les besoins variés en pédiatrie. Ce sont Michel Marchal vice-président du PETR et François Gasparina directeur du groupement hospitalier GHEMM qui ont détaillé le projet. Il concerne la mise en relation des différents établissements de soins et leurs praticiens. Il faudra créer des maisons de santé comme celle de Gerbéviller, miser sur la qualité et faciliter le travail des professionnels de santé.

## OCTOBRE

### Une tranche de vie agricole qui se raconte

Michel Marchal est venu dédicacer son ouvrage « ce temps passa si vite » à la salle multiculturelle. Il y raconte une époque de mutation rurale. Agriculteur entré en politique, il a voulu laisser une trace d'un mode de vie passé au sortir de la deuxième guerre mondiale. Habitant puis élu de Bures, tout tourne autour de la ferme de Saint Pancrace. Pourtant dans sa jeunesse, il voulait être aviateur ou missionnaire.

### L'orthographe comme vecteur de solidarité

C'est Mathieu Perrin, vice-champion de France de tir à l'arc assis, représentant le monde du handicap qui a dicté « la trouille » texte de Nicolas Mathieu aux élèves de 6ème du collège dans le cadre d'ELA. Après relecture, le temps d'échange a permis de répondre aux multiples questions des 75 collégiens présents. L'occasion pour Mathieu Perrin d'évoquer son enfance pas toujours facile à vivre à travers le regard moqueur des autres. L'engagement des jeunes du collège prouve leur sensibilité à la cause des personnes souffrant entre autres de leucodystrophies.

### L'association SOS Gerbéviller étend son activité



Cette association humanitaire née en 1992 collecte des fonds et biens matériels à destination du Sénégal et du Burkina Faso. Ses membres font un travail monumental pour stocker, trier, préparer les colis et les envoyer dans les missions tenues par des religieuses. Elle soutient également les restos du cœur et remet une partie des vêtements non appropriés au Lions Club. La mercerie et les fournitures scolaires sont très demandées. On la retrouve sur les brocantes, foire à l'escargot, vide greniers pour réunir de l'argent qui sert à expédier les colis. Elle organise lotos, tombolas et repas choucroute tout au long de l'année. Ses membres ont pour projet d'aller à la rencontre des élèves du collège de Dieulouard et de diffuser un diaporama pour les sensibiliser.

### L'étang du Censal vidé de son eau et de ses habitants

C'est la société de pêche de la Carache qui gère cet étang. Il n'avait pas été vidé l'an dernier en raison de la sécheresse. La pêche a donc été très abondante cette année. Serge Berrini, président et coordonnateur de l'opération en compagnie d'une trentaine de pêcheurs a recueilli fritures, carpes, brochets pour alimenter d'autres étangs gérés par la société lunévilloise. Aigrettes et hérons attendaient à bonne distance pour également profiter du festin.



### Randonnée et bilan annuel au menu du Club Vosgien



C'est par un dimanche pluvieux que les membres du club se sont réunis en assemblée générale. Malgré les conditions météorologiques défavorables, les marcheurs ont parcouru pendant deux heures les rues et ruelles de Gerbéviller en compagnie d'autres présidents des clubs vosgiens 54 et de la fédération. C'est Yannick Beaudoin, président qui a animé en images et avec humour la rétrospective de l'année écoulée. Les chiffres parlent d'eux-mêmes : 930 km parcourus les mercredis pour près de 14 000 mètres de dénivelé. L'association compte 97 adhérents. Certains prolongent en excursions à Paris ou en camping leurs sorties pédestres. Il est en projet de contribuer à la création d'un sentier nord sud avec les amis de Saint Nicolas depuis Aix-la-Chapelle.

textes de Régime CROISIER  
photos de Daniel LOPPION

## ◆ LES MOUSSAILLONS ◆

### Le marché de Noël des Moussailons



Cette année fut, une fois de plus, marquée par le succès du marché de Noël organisé par l'accueil périscolaire des Moussailons, le samedi 30 novembre à la Maison des Associations. Les gains récoltés ont été totalement dédiés à la venue de la compagnie de théâtre « Bulle de rêves». Les enfants y ont retrouvé le célèbre Couac ainsi que son acolyte de toujours, Pantin,

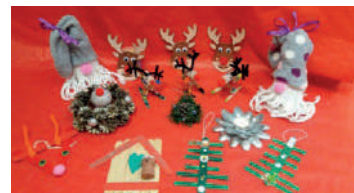


pour un spectacle hilarant à la salle des 3 coups, le dimanche 1<sup>er</sup> décembre. Enfants et parents ont été sous le charme de ces deux drôles de personnages, qui ont, pendant une heure, revisité le Mythe de la Saint Nicolas.

### Un projet qui n'aurait pas pu aboutir sans l'investissement des enfants...

Tous les mercredis depuis la rentrée des classes, les enfants des Moussailons ont œuvré pour bricoler des décorations à vendre pour le marché de Noël. Beaucoup s'en sont donnés à cœur joie.

Encore merci à eux pour leur implication et leur créativité !!!!!



Géraldine MAGRON

## ◆ ÇA BOUGE À FRIMOUSSE ◆



En attendant la nouvelle crèche, l'équipe a travaillé à la réorganisation de l'espace de jeux des enfants afin de permettre à chacun d'y trouver ce dont il a besoin :

- Un espace bébé plus spacieux et lumineux avec une yourte qui offre un coin plus cocoon.
- Un espace détente, avec pouf coussin et qui devient un lieu de rassemblement pour les temps calme, comptines, lecture.
- Un espace plus dégagé pour tous les jeux moteurs ou de déplacements en porteurs ou tricycles.
- Un coin imagination où les enfants retrouvent la dînette, les poupées pour se réapproprier les gestes du quotidien.

L'équipe se réunira en décembre pour planifier les projets 2020 avec de la fantaisie et beaucoup de création.

Les promenades permettent de constater l'avancement des travaux et enthousiasment l'équipe qui travaille depuis quelques mois déjà à la réflexion sur l'aménagement des lieux ; Un projet attendu depuis longtemps et qui saura répondre de manière plus juste aux besoins des petits et des grands.



Multi accueil Frimousse  
03 83 71 16 58 pour répondre à vos questions sur l'accueil en crèche que ce soit de manière occasionnel ou régulière.

Karine HOUTH



## ◆ INAUGURATION DU TERRAIN DE FOOT ◆

### Nouveau complexe sportif

**ENFIN**, nous y sommes, après l'avoir tant attendu  
**Souhaité**, imaginé, en avoir tant discuté  
**Préparé** cette journée, chacun des ces moments,  
**Enthousiastes** d'accompagner la mairie dans cette inauguration.  
**Ravis**, tous ces enfants, sous la pluie, de fouler cette pelouse  
**Amusés** de voir tous ces gens réunis pour cette belle fête,  
**N'ayant pas tout à fait compris** en quoi ce jour est exceptionnel pour notre club,  
**Club** dans son ensemble tellement heureux de les voir tous ici :  
**Elus**, instances du football, joueurs, dirigeants, parents, sponsors, amis.

**Dirigeants**,  
**Educateurs**,

**Gamins** de l'école de foot,  
**Energiques** U13, U15 ou U18  
**Rôleurs**, joyeux ou déçus,  
**Bénévoles**,  
**Encadrants** et parents,  
**Vert et blanc**,  
**Impatients**,  
**Les membres du club** et tous leurs supporters  
**Les équipes adverses** et néanmoins amies,  
**Ensemble**, malgré la pluie battante  
**Réunis** pour fêter l'inauguration de ces belles installations.



La fresque apposée au dos de la tribune, préparée en amont avec les membres du club qui y ont posé leurs mains, comme autant de pièces d'un puzzle, reprend les valeurs que notre club souhaite continuer à véhiculer. Ces installations, d'une qualité remarquable pour un club comme le nôtre, vont permettre de poursuivre notre travail avec un nouvel élan.



Isabelle FERRY

## ◆ COURSE ROSE EN MORTAGNE ◆



Flashez moi  
Ou rendez- vous sur :

[www.gerbeviller.fr/photos-octobre-rose/](http://www.gerbeviller.fr/photos-octobre-rose/)



### **COURSE ROSE EN MORTAGNE**

Si un mot devait résumer la 1<sup>ère</sup> édition de la Course Rose en Mortagne ce serait « formidable ! » Une organisation bien rodée, des bénévoles motivés (plus de 50 personnes mobilisées), une participation massive (467 inscrits), des conditions climatiques clémentes, un parcours agréable....Le tout dans la bonne humeur et la cohésion !



Nous sommes aujourd'hui fiers de vous annoncer que plus de 3000 euros ont été reversés à la Ligue contre le Cancer 54. (Il est important de souligner leur rôle important en matière de recherche médicale, d'amélioration de la qualité de vie des malades, mais aussi en matière de dépistage comme en témoigne la fréquentation massive sur le stand de la Ligue).

La réussite de la manifestation a été possible grâce à l'investissement et à l'engouement de chacun : communes donatrices, associations locales, commerçants, entreprises et habitants. Vous avez tous participé à la réussite de l'événement !



Nous vous remercions chaleureusement d'y avoir cru et de nous avoir fait confiance !

Nous espérons vivement vous retrouver encore plus nombreux et toujours aussi motivés pour la prochaine édition.



Les membres du COPIL





## ◆ AGIR SPORT OCTOBRE 2019 ◆

**Football**  
Activité proposée  
Par le Club de l'Espérance



**De 6 à 12 ans.**  
Les vacances de  
février, d'avril  
et d'octobre.



**Piscine**  
Activité proposée  
par Familles Rurales



**Kayak**  
Activité proposée  
Par le Club de Canoë Kayak  
de la Mortagne



**Danse Africaine**  
Activité proposée  
Par le Foyer Rural



**Cross-Training**  
Activité proposée  
par le Foyer Rural



**Jeux de Société**  
Activité proposée  
par Familles Rurales - Club  
de la Joie de Vivre



**Randonnée**  
Activité proposée  
par le Club Vosgien



**Danse**  
Activité proposée par le  
Foyer Rural - K-Danse



**Badminton**  
Activité proposée  
par le Tennis Club

**Tennis**  
Activité proposée  
par le Tennis Club



Francine Laurent

## ◆ FOYER RURAL INTERCOMMUNAL DE GERBEVILLER ◆

Le FOYER RURAL INTERCOMMUNAL de GERBEVILLER vous propose encore cette saison 2019/2020 les activités :  
**Badminton - Cross-Training - Danse Africaine - Gymnastique Adultes - Judo - Théâtre - Tir à l'arc et K-Danse**

### ◆ K-DANSE » ◆

La saison a repris pour K-Danse, avec des cours proposés pour tous les âges et dans différentes esthétiques :

- cours d'éveil et d'initiation pour les **tout-petits**,
- **hip-hop** pour enfants et adolescents,
- **classique et modern'jazz** pour les enfants et adolescents, niveau débutant à confirmé,
- classique et modern'jazz pour **adultes**,
- **danse de couple** pour adultes,
- cours parent-enfant,
- Esprit Compagnie et Pack Ateliers pour la **création** de chorégraphies notamment par les élèves, pour des ateliers **d'improvisation** et la préparation de **rôles solistes**,
- **filière Conservatoire** pour les plus motivés, ouvrant les portes sur les métiers de danseur et de professeur de danse.

Il reste encore quelques places dans chaque groupe, nous serons heureux de vous accueillir.



**Renseignements  
et inscriptions :**  
k-danse@laposte.net  
Tél. 03 83 42 74 06

D. Zazackowski

### ◆ CHORALE : ÉCHOS DE CHANTERAINNE ◆



Rozeliures le 12 octobre. C'est malheureusement devant un public clairsemé que nous avons chanté.

Après la trêve estivale les répétitions de notre chorale ont repris bon train en septembre avec la préparation d'un concert prévu à Le 20 octobre «Octobre rose» nous sollicitait pour une courte animation dans l'après-midi. Quelle joie de voir se joindre à nous un bon groupe d'enfants et de collégiens entraînés par Monique pour 3 chants communs ! Puis relâche durant les vacances de Toussaint et reprise enthousiaste pour préparer le prochain concert au profit du téléthon. Celui-ci aura lieu le 29 novembre à Sommerviller et comme il y a deux ans nous partagerons le programme avec «les Voix d'Aulnes » de Crévic. Un concert de Noël est également envisagé dans la chapelle restaurée...

Après la trêve estivale les répétitions de notre chorale ont repris bon train en septembre avec la préparation d'un concert prévu à Rozeliures le 12 octobre. C'est malheureusement devant un public clairsemé que nous avons chanté.

Une nouveauté : depuis quelques mois nous avons la chance d'être accompagnés par un pianiste, Jean Michel, et comme Dominique son épouse est flûtiste nous avons droit à quelques traits mélodiques pour agrémenter certains chants et même des duos flûte et piano fort appréciés.

Nous sommes une vingtaine de choristes et serions ravis d'accueillir quelques nouvelles voix.

Répétition le mardi soir de 20h à 22h à la salle des 3 coups derrière l'église de Gerbéviller.

Pas besoin d'être musicien chevronné, le plaisir de chanter suffit!

À bientôt pour chanter avec nous ou venir nous écouter lors de concerts!

J. O. Hagniel

# 20 Vie Associative

## Retour sur la Fête Intercommunale du 06 juillet 2019 « La Grande Brasse » *Pour une première édition, ce fut une RÉUSSITE !*

La Grande Brasse c'est :

- 600 visiteurs,
- 100 personnes : bénévoles, élus, salariés, pour réaliser cette fête,
- 7 réunions de travail en grand groupe,
- 14.900 € de dépenses partagées entre la CC3M et Jeunesse et Territoire Euron 3M.



(Article réalisé d'après le bilan effectué par la CC3M et Jeunesse et Territoire Euron 3M)



La Grande Brasse c'est aussi 8 collectifs :

- Les défis sportifs : 8 ateliers animés par 15 bénévoles,
- L'Ecurie de l'Euron avec balades à poney,
- Les œuvres collectives : 4 expositions artistiques,
- L'association « Un Peu de Piment » pour la restauration,
- L'initiation à la pêche,
- Le radeau-livre avec les contes sur terre et sur l'eau,
- Les œuvres scolaires : 21 classes soit 495 élèves concernés !
- L'équipe logistique composée de 20 bénévoles.

MERCI À TOUS !

BEL ÉVÈNEMENT DANS UN BEL ENDROIT !  
À RENOUVELER ? POURQUOI PAS !

## LE SPORT, MA SANTÉ !

### Des objectifs et des Activités Physiques Adaptées

**LE SPORT**  
Le Mardi de 17h30 à 18h30  
Le Jeudi de 9h à 10h  
GERBÉVILLER  
Maison des Associations  
**MA SANTÉ**  
Activités Physiques Adaptées  
Inscriptions : 06 74 91 64 22 ou 06 35 32 10 62

*C'est super de faire la gym en plein air !*

*C'est vrai, j'y arrive!*

*Tu inspires puis tu expires profondément ...*

**Avez-vous des besoins en terme d'écoutes, d'attentes, d'expériences?**

**Les premiers adeptes se sont lancés dans l'aventure «Sport Santé» en Juillet 2019.**

*Je teste aussi mon équilibre !*

*Ici et maintenant*

**Avez-vous des besoins et des envies spécifiques en terme de mobilisations fonctionnelles?**

**Avez-vous tout simplement envie de prendre soin de vous ?**

**Monique R. :** *Moi, ça me fait du bien de voir d'autres personnes, de parler librement des petits tracas et puis je me remue aussi!!*

**Anne M. s'interroge aussi :** *Une personne qui se sent bien, peut-elle rejoindre le groupe? Oui bien sûr répond Nelly S.*

Les recommandations de votre médecin restent toutefois importantes pour nous aider à vous accompagner. Vos **possibilités** motrices, cérébrales et sensorielles doivent être sollicitées pour plus d'**efficacité** au quotidien. De plus, cette mise en marche **régulière** et **progressive** va renforcer votre moral.

La participation du groupe à l'événement Octobre Rose à Gerbéviller a été le premier **objectif** que nous nous sommes fixés et il a été atteint, d'autres idées mûrissent et suscitent déjà l'**engagement** de chacun. **Alors pourquoi pas avec vous?**

Texte et photos de Guillaume  
POTIER